



แผนแม่บท  
เทคโนโลยีสารสนเทศ  
(IT Master Plan)

พ.ศ. ๒๕๖๕-๒๕๖๗

องค์การบริหารส่วนตำบลบัวสลี  
อำเภอแม่ลาว จังหวัดเชียงราย

## คำนำ

สืบเนื่องจากนโยบายของรัฐบาลที่มีความต้องการให้หน่วยงานของรัฐและรวมทั้งองค์กรปกครองส่วนท้องถิ่นได้มีการประยุกต์ใช้เทคโนโลยีสารสนเทศและการสื่อสารมาช่วยในการปฏิบัติงานและบริหารงาน รวมทั้งการกระจายข้อมูลข่าวสารไปสู่ประชาชน เพื่อเพิ่มประสิทธิภาพการทำงานตามภารกิจ เกิดบูรณาการและเอกภาพในระบบข้อมูล ลดความซ้ำซ้อนในการปฏิบัติงาน ประชาชนได้ได้รับบริการที่สะดวก รวดเร็ว มีความโปร่งใส ตรวจสอบได้ อันจะสนับสนุนบรรยากาศที่เอื้อต่อการพัฒนาเศรษฐกิจขององค์กรปกครองส่วนท้องถิ่น นั้น

องค์การบริหารส่วนตำบลบัวสลีมีความตระหนักต่อความสำคัญของการพัฒนาเทคโนโลยีสารสนเทศ เนื่องจากเป็นเครื่องมือของฝ่ายบริหารที่จะใช้สื่อสารที่ดีกับผู้มีส่วนได้ส่วนเสียกับองค์การบริหารส่วนตำบลบัวสลี ไม่ว่าจะเป็นการเชื่อมโยงข้อมูลกับส่วนราชการ การประชาสัมพันธ์ข้อมูลข่าวสาร การเข้าถึงข้อมูลข่าวสารที่ถูกต้องของชุมชนและบุคคลทั่วไป การจัดทำแผนแม่บท ด้านการพัฒนาเทคโนโลยีสารสนเทศขององค์การบริหารส่วนตำบลบัวสลี มีวัตถุประสงค์ที่สำคัญในการกำหนดกรอบ และทิศทางการพัฒนาด้านเทคโนโลยีสารสนเทศขององค์การบริหารส่วนตำบลบัวสลี ได้ดำเนินการประชุมปฏิบัติการจัดทำยุทธศาสตร์ด้านการพัฒนาเทคโนโลยีสารสนเทศและการสื่อสาร โดยมีกลุ่มเป้าหมายเป็นผู้บริหาร สมาชิกสภาองค์การบริหารส่วนตำบล ข้าราชการหรือพนักงานส่วนท้องถิ่น พนักงานลูกจ้างขององค์การบริหารส่วนตำบลบัวสลี ประธานชุมชน และผู้มีส่วนได้เสียกับองค์การบริหารส่วนตำบลบัวสลีมาร่วมกันกำหนดทิศทาง ในการวิเคราะห์ จุดแข็ง จุดอ่อน โอกาส และอุปสรรค ได้ร่วมกันกำหนดยุทธศาสตร์ กลยุทธ์ มาตรการและแนวทางการดำเนินงานดังกล่าวขึ้น เพื่อเป็นทิศทางกรอบแนวคิดและแนวทางในการพัฒนาเทคโนโลยีสารสนเทศ โดยองค์การบริหารส่วนตำบลบัวสลี จะนำแผนยุทธศาสตร์ที่กำหนดขึ้นไปแสวงหากระบวนการมีส่วนร่วมในเวทีการกำหนดแผนปฏิบัติการต่อไปอันจะเป็นเครื่องมือนำไปสู่เป้าหมายการปฏิบัติงานอย่างมีประสิทธิภาพที่ยั่งยืน

## สารบัญ

หน้า

### แผนแม่บทเทคโนโลยีสารสนเทศ พ.ศ. ๒๕๖๕-๒๕๖๗

ส่วนที่ ๑ บททั่วไป	๑
๑.๑. วิสัยทัศน์	
๑.๒. พันธกิจ	๑
๑.๓. เป้าหมายหลัก	๑
ส่วนที่ ๒ สถานภาพและสภาพแวดล้อมของตำบลบัวสลี	๒
๒.๑. ข้อมูลทั่วไป	๒
๒.๒. โครงสร้างองค์กรและการบริหารงาน	๑๔
๒.๓. สถานภาพด้านเทคโนโลยีสารสนเทศ	๑๕
๒.๔. สภาพแวดล้อมภายใน (จุดแข็ง จุดอ่อน)	๑๕
๒.๕. สภาพแวดล้อมภายนอก (โอกาส,ภัยคุกคาม)	๑๖
ส่วนที่ ๓ ยุทธศาสตร์การพัฒนาและแผนกลยุทธ์	๑๖
๓.๑. ยุทธศาสตร์การพัฒนา	๑๖
๓.๒. แผนกลยุทธ์	๑๖
ส่วนที่ ๔ โครงการ แผนงาน/กิจกรรม	๑๘
๔.๑. โครงการ	

#### ภาคผนวก

- ตารางมอบหมายหน้าที่ /ภาระงาน
- คำสั่งแต่งตั้งคณะกรรมการ
- บันทึกการประชุมคณะกรรมการ
- ประกาศใช้แผน

# แผนแม่บทเทคโนโลยีสารสนเทศ องค์การบริหารส่วนตำบลบัวสถี (พ.ศ. ๒๕๖๕-๒๕๖๗)

## ส่วนที่ ๑ บททั่วไป

องค์การบริหารส่วนตำบลบัวสถี ตระหนักถึงการพัฒนาระบบเทคโนโลยีสารสนเทศที่เหมาะสมกับสถานะเศรษฐกิจ สังคมและความก้าวหน้าทางเทคโนโลยีด้วยความร่วมมือและการมีส่วนร่วมจากภาคประชาชนและหน่วยงานภาครัฐในพื้นที่ตำบลบัวสถี ที่มีการติดต่อประสานงานกันและหน่วยงานภายในองค์กรเพื่อให้เกิดความสะดวกรวดเร็ว ลดขั้นตอนการปฏิบัติงาน โดยการนำเอาระบบเทคโนโลยีสารสนเทศเข้ามาปรับใช้ รวมถึงปรับปรุงระบบงานปัจจุบันให้มีประสิทธิภาพมากขึ้น ซึ่งจะส่งผลให้แก่ผู้รับบริการในด้านความสะดวกรวดเร็ว รวมถึงเกิดความโปร่งใส ตรวจสอบได้ของระบบบริหารงานในองค์การบริหารส่วนตำบลบัวสถี อันจะสนับสนุนบรรยากาศที่เอื้อต่อการพัฒนาในภาพรวม

### ๑.๑. วิสัยทัศน์การพัฒนา

องค์กรปกครองส่วนท้องถิ่นมีการพัฒนาเทคโนโลยีสารสนเทศและการสื่อสารเพื่อการบริหารจัดการและการบริการประชาชนอย่างมีประสิทธิภาพ เสริมสร้างท้องถิ่นให้มีความเข้มแข็งทางภูมิปัญญา ก่อให้เกิดความก้าวหน้าทางเศรษฐกิจและคุณภาพชีวิตที่ดีของชุมชน บนฐานวัฒนธรรมท้องถิ่น ”

### ๑.๒. พันธกิจ

องค์การบริหารส่วนตำบลบัวสถี จะนำเอาระบบเทคโนโลยีสารสนเทศที่ทันสมัยและเหมาะสมมาใช้ในการพัฒนาศักยภาพของบุคลากร สนับสนุนให้พนักงานองค์การบริหารส่วนตำบลบัวสถีนำเอาระบบสารสนเทศมาปรับใช้ในการปฏิบัติหน้าที่ราชการให้เกิดความรวดเร็วลดขั้นตอนการปฏิบัติราชการ

### ๑.๓. เป้าหมายหลัก

๓.๑. องค์การบริหารส่วนตำบลบัวสถี มีโครงสร้างพื้นฐานด้านเทคโนโลยีสารสนเทศที่มีประสิทธิภาพได้มาตรฐานและเหมาะสมกับการใช้งานในองค์กรอย่างเพียงพอและทั่วถึงรวมทั้งมีความมั่นคงปลอดภัยของระบบเครือข่ายเทคโนโลยีสารสนเทศ

๓.๒. มีการพัฒนาศักยภาพของบุคลากรด้านเทคโนโลยีสารสนเทศและการสื่อสารอย่างเป็นระบบและต่อเนื่อง เพื่อนำองค์ความรู้ที่ได้มาใช้ในการพัฒนาองค์กรไปสู่สังคมแห่งภูมิปัญญาและการเรียนรู้ที่ทันสมัย

๓.๓. ปรับปรุงระบบคอมพิวเตอร์ ระบบปฏิบัติการ การบริหาร การดูแลรักษาให้มีประสิทธิภาพและจำนวนปริมาณเครื่องคอมพิวเตอร์ให้เพียงพอต่อความต้องการของบุคลากร

๓.๔. พัฒนาระบบการสื่อสารและการเผยแพร่ข้อมูลข่าวสารทางระบบอินเทอร์เน็ต

๓.๕. เผยแพร่ข่าวสาร ข้อมูลและประชาสัมพันธ์ผลการปฏิบัติงานผ่านสื่อระบบสารสนเทศเพื่อให้ประชาชนทั่วไป สามารถรับรู้ข้อมูลข่าวสารผ่านช่องทางระบบสารสนเทศได้ง่ายขึ้น

๓.๖. เพื่อให้เกิดความโปร่งใสในการปฏิบัติราชการและสามารถลดขั้นตอนการปฏิบัติราชการได้อย่างเหมาะสม

## ส่วนที่ ๒ สถานภาพและสภาพแวดล้อมขององค์การบริหารส่วนตำบลบัวสลี

### ๒.๑. ข้อมูลทั่วไป

#### สภาพทั่วไปและข้อมูลพื้นฐานขององค์การบริหารส่วนตำบลบัวสลี

ข้อมูลเกี่ยวกับที่ตั้ง อาณาเขต เขตการปกครอง ประชากร การศึกษา การสาธารณสุข ความปลอดภัยในชีวิตและทรัพย์สินและทรัพยากรธรรมชาติ

#### ๑. ด้านกายภาพ

##### ๑.๑ ที่ตั้งของหมู่บ้านหรือชุมชนหรือตำบล

ที่ตั้งของหมู่บ้านในเขตองค์การบริหารส่วนตำบลบัวสลี ประกอบด้วย

- หมู่ที่ ๑ บ้านแม่มอญ
- หมู่ที่ ๒ บ้านต้นงิ้ว
- หมู่ที่ ๓ บ้านหัวโล๊ะ
- หมู่ที่ ๔ บ้านสันปูเลย
- หมู่ที่ ๕ บ้านแม่ต๋าก
- หมู่ที่ ๖ บ้านต้นยาง
- หมู่ที่ ๗ บ้านศรีวังมูล
- หมู่ที่ ๘ บ้านหนองคึก
- หมู่ที่ ๙ บ้านปางตอง
- หมู่ที่ ๑๐ บ้านป่าบง
- หมู่ที่ ๑๑ บ้านร่องปลายนา
- หมู่ที่ ๑๒ บ้านบัวสลี

ที่ทำการองค์การบริหารส่วนตำบลบัวสลี (ปัจจุบันเป็นองค์การบริหารส่วนตำบลประเภทสามัญ)

- ตั้งอยู่หมู่ที่ ๑ บ้านแม่มอญ ตำบลบัวสลี อำเภอแม่ลาว จังหวัดเชียงราย
- โทรศัพท์ ๐๕๓ - ๖๗๓๖๕๗/ โทรสาร ๐๕๓-๖๗๓๘๘๕ - [www.buasalee.go.th](http://www.buasalee.go.th)

#### คำขวัญตำบลบัวสลี

*“ผ้าทอเรื่องนาม เมืองงามน้ำใส  
หนองป่าไคร้ธรรมชาติ  
พิลาศล้ำวัฒนธรรม อุตสาหกรรมเครื่องปั้นดินเผา  
แม่น้ำลาวคู่บัวสลี”*

ชุมชนเดิมส่วนใหญ่อพยพมาจากบ้านสันปูเลย จังหวัดเชียงใหม่โดยเลือกทำเลที่ตั้งของตำบลซึ่งมีแหล่งน้ำธรรมชาติที่มีความอุดมสมบูรณ์ มีดอกบัวอยู่จำนวนมาก ประกอบกับมีต้นโพธิ์อยู่ที่บริเวณนั้นด้วย ซึ่งภาษาพื้นเมืองล้านนา เรียกว่า ต้นสลี (ต้น-สะ-หลี) จึงเป็นที่มาของ “ตำบลบัวสลี” องค์การบริหารส่วนตำบลบัวสลี ได้รับการยกฐานะจากสภาตำบลขึ้นเป็นองค์การบริหารส่วนตำบล เมื่อวันที่ ๒๓ เดือน กุมภาพันธ์ พ.ศ. ๒๕๔๐ ปัจจุบันปรับโครงสร้าง เป็น อบต.ประเภทสามัญ มีจำนวน ๑๒ หมู่บ้าน มีสมาชิกสภาองค์การบริหารส่วนตำบลหมู่บ้านละหนึ่งคน

ที่ตั้งองค์การบริหารส่วนตำบลบัวสลีตั้งอยู่ทางทิศเหนือของที่ว่าการอำเภอแม่ลาว ระยะทาง ๗ กิโลเมตรและอยู่ทางทิศใต้ของตัวอำเภอเมืองจังหวัดเชียงราย ระยะทาง ๑๕ กิโลเมตร เนื้อที่ประมาณ ๒๖.๔ ตารางกิโลเมตร หรือประมาณ ๑๖,๕๐๐ ไร่ ภูมิประเทศ พื้นที่ส่วนใหญ่เป็นที่ราบลุ่ม มีแม่น้ำลาวไหลผ่าน มีพื้นที่เชิงเขาทางด้านทิศตะวันตกมีอาณาเขตติดต่อกับพื้นที่ใกล้เคียง ดังนี้

## ๑.๒ ลักษณะภูมิประเทศ

พื้นที่ส่วนใหญ่เป็นที่ราบลุ่ม มีแม่น้ำลาวไหลผ่าน มีพื้นที่เชิงเขาทางด้านทิศตะวันตกมีอาณาเขตติดต่อกับพื้นที่ใกล้เคียง ดังนี้

ทิศเหนือติดต่อกับ	ตำบลป่าอ้อดอนชัย	อำเภอเมือง	จังหวัดเชียงราย
ทิศตะวันออกติดต่อกับ	ตำบลป่าอ้อดอนชัย	อำเภอเมือง	จังหวัดเชียงราย
ทิศตะวันตกติดต่อกับ	ตำบลแม่กรณ์	อำเภอเมือง	จังหวัดเชียงราย
ทิศใต้ติดต่อกับ	ตำบลปากอ้อดำ	อำเภอแม่ลาว	จังหวัดเชียงราย



องค์การบริหารส่วนตำบลบัวสลี เดิมจัดตั้งเป็นองค์การบริหารส่วนท้องถิ่นตามประกาศกระทรวงมหาดไทย เมื่อวันที่ ๑๖ เดือน ธันวาคม พ.ศ.๒๕๓๙ (จำนวน ๓,๖๓๗ แห่ง) ซึ่งได้ประกาศในราชกิจจานุเบกษาฉบับประกาศทั่วไป เล่ม ๑๑๓ ตอนพิเศษ ๕๒ ลงวันที่ ๒๕ ธันวาคม พ.ศ.๒๕๓๙ และใช้เป็นศูนย์กลางการพัฒนาในเขตตำบลบัวสลี มีพื้นที่จำนวน ๑๖,๕๐๐ ไร่ หรือจำนวน ๒๖.๔๐ ตารางกิโลเมตร ระยะห่างจากตัวจังหวัดเชียงราย เป็นระยะทาง ๑๕ กิโลเมตร

### มีอาณาเขตดังนี้

ทิศเหนือติดต่อกับ	ตำบลป่าอ้อดอนชัย	อำเภอเมือง	จังหวัดเชียงราย
ทิศตะวันออกติดต่อกับ	ตำบลป่าอ้อดอนชัย	อำเภอเมือง	จังหวัดเชียงราย
ทิศตะวันตกติดต่อกับ	ตำบลแม่กรณ์	อำเภอเมือง	จังหวัดเชียงราย
ทิศใต้ติดต่อกับ	ตำบลปากอ้อดำ	อำเภอแม่ลาว	จังหวัดเชียงราย

## ประชากร

### ข้อมูลเกี่ยวกับจำนวนประชากร

หมู่ที่	ชื่อหมู่บ้าน	ประชากร (คน)			จำนวนครัวเรือน
		ชาย	หญิง	รวม	
๑	บ้านแม่มอญ	๑๓๗	๑๔๔	๒๘๑	๑๒๔
๒	บ้านต้นง้าว	๑๘๙	๒๒๐	๔๐๙	๑๕๔
๓	บ้านหัวไถ้	๑๙๓	๒๐๐	๓๙๓	๑๕๑
๔	บ้านสันปูเลย	๒๐๖	๒๒๕	๔๓๑	๑๗๙
๕	บ้านแม่ต๋าก	๑๗๖	๑๗๓	๓๔๙	๑๒๖
๖	บ้านต้นยาง	๓๒๔	๓๖๓	๖๘๗	๒๕๕
๗	บ้านศรีวังมูล	๒๖๓	๓๑๖	๕๗๙	๒๖๔
๘	บ้านหนองคึก	๑๘๖	๒๑๑	๓๙๗	๑๔๕
๙	บ้านปางตอง	๙๘	๑๐๖	๒๐๔	๖๔
๑๐	บ้านป่าบง	๑๒๙	๑๓๐	๒๕๙	๑๒๔
๑๑	บ้านร่องปลายนา	๙๒	๙๗	๑๘๙	๗๑
๑๒	บ้านบัวสลี	๑๒๐	๑๓๓	๒๕๓	๑๐๒
รวม		๒,๐๙๗	๒,๒๙๒	๔,๓๘๙	๑,๗๕๙

**หมายเหตุ** แหล่งข้อมูล : รายงานสถิติประชากรระดับตำบลของตำบลบัวสลี ปี พ.ศ.๒๕๖๕ จากสำนักงานทะเบียนอำเภอแม่ลาว (ณ เดือน มิถุนายน ๒๕๖๕)

### ช่วงอายุและจำนวนประชากร

รายการ	หญิง	ชาย	หมายเหตุ
จำนวนประชากรเยาวชน	๓๓๙	๓๒๘	อายุ ๑-๑๘ ปี
จำนวนประชากร	๑,๕๔๙	๑,๔๔๔	อายุ ๑๙-๖๐ ปี
จำนวนประชากรผู้สูงอายุ	๔๙๑	๔๑๔	อายุมากกว่า ๖๐ ปี
จำนวนรวม	๒,๐๙๗ คน	๒,๒๙๒ คน	รวมทั้งสิ้น ๔,๓๘๙ คน

### สภาพทางสังคม

#### การศึกษา

จากการสำรวจข้อมูลพื้นฐานพบว่า ประชากรอายุ ๑๕-๖๐ ปีเต็ม ร้อยละ ๗๐ อ่าน เขียนภาษาไทยและคิดเลขอย่างง่ายได้ เด็กอายุ ๖-๑๔ ปี ร้อยละ ๑๐๐ ได้รับการศึกษาภาคบังคับ ๙ ปี ได้เรียนต่อชั้นมัธยมศึกษาปีที่ ๔ หรือเทียบเท่า และที่ไม่ได้เรียนต่อมีงานทำ ร้อยละ ๘๕ ด้านการศึกษาอยู่ในเกณฑ์ที่ดีปัญหาคือ ยังไม่สามารถที่จะแข่งขันกับเมืองใหญ่ ๆ ได้ การแก้ปัญหาขององค์การบริหารส่วนตำบลได้จัดกิจกรรมให้กับเด็กของศูนย์พัฒนาเด็กเล็ก การสนับสนุนอาหารเสริมนมและอาหารกลางวันให้กับทางโรงเรียนในเขตพื้นที่ และร่วมกันจัดกิจกรรมต่างๆ กับทางโรงเรียน นอกจากนี้ยังสนับสนุนเงินงบประมาณขององค์การบริหารส่วนตำบลเป็นเงินอุดหนุนตามระเบียบว่าด้วยเงินอุดหนุนขององค์กรปกครองส่วนท้องถิ่น พ.ศ.๒๕๖๑

สถานศึกษา/สังกัด	สพฐ.	อบต.บัวสลี
<b>๑. ศูนย์พัฒนาเด็กเล็ก สังกัด องค์การบริหารส่วนตำบลบัวสลี</b> ประกอบด้วย (๑) ศูนย์พัฒนาเด็กเล็กองค์การบริหารส่วนตำบลบัวสลี	๑ แห่ง	
<b>๒. โรงเรียนสังกัด สพพ. ในพื้นที่องค์การบริหารส่วนตำบล</b> ๒.๑. <u>โรงเรียนประถมศึกษา ๒ โรงเรียน</u> (๑) โรงเรียนบัวสลีวิทยา ๒) โรงเรียนบ้านต้นยาง  ๒.๒. <u>โรงเรียนมัธยมศึกษา (ขยายโอกาส) ๑</u> (๑) โรงเรียนบัวสลีวิทยา	๒ แห่ง	

### การสาธารณสุข

จากการสำรวจข้อมูลพื้นฐานพบว่า ประชาชนส่วนมากมีสุขภาพที่ดี มีการคัดกรองสุขภาพให้กับประชาชนกลุ่มเสี่ยงต่อโรคที่มักเกิดแก่ประชาชนในชุมชน เช่นกัน ได้แก่ โรคความดันโลหิต โรคเบาหวาน โรคเอดส์ โรคไข้เลือดออก โรคมือ-เท้า-ปาก ในเด็ก และโรคอื่นๆ อีกมาก มีสถิติเข้ารับการรักษาพยาบาล ปัญหาคือประชาชนบางรายไม่ให้ความใส่ใจในการดูแลสุขภาพของตนเองและไม่อยากรับการรักษาพยาบาลกรณีเจ็บป่วยเบื้องต้นจะแก้ปัญหาโดยการซื้อยามารับประทานเอง แนวทางการแก้ไขปัญหาคือ องค์การบริหารส่วนตำบลและหน่วยงานสาธารณสุขในพื้นที่ร่วมมือกันจัดกิจกรรมรณรงค์ให้ชุมชนเห็นความสำคัญในเรื่องนี้ซึ่งก็ได้ผลในระดับหนึ่ง ประชาชนให้ความร่วมมือมากขึ้น แต่ต้องเป็นการดำเนินการอย่างต่อเนื่องเป็นประจำทุกปี จากการสำรวจข้อมูลพื้นฐาน บางครัวเรือนบริโภคอาหารที่ไม่ถูกสุขลักษณะ มีการใช้ยาเพื่อบำบัดอาการเจ็บป่วยที่ไม่เหมาะสม ขาดการใส่ใจการออกกำลังกาย และประชากรส่วนใหญ่ไม่ได้รับการตรวจสุขภาพที่ถูกต้อง ปัญหาเหล่านี้้องค์การบริหารส่วนตำบลพยายามอย่างยิ่งที่จะดำเนินการแก้ไขปัญหาโดยร่วมมือกับโรงพยาบาลส่งเสริมสุขภาพในพื้นที่จัดกิจกรรมด้านสุขภาพเพื่อแก้ไขปัญหาดังกล่าว รวมถึงตระหนักถึงความสำคัญของการดำเนินงานตามแนวทางโครงการพระราชดำริด้านสาธารณสุข และโครงการขับเคลื่อนโครงการสัตว์ปลอดโรคคนปลอดภัยจากโรคพิษสุนัขบ้า การสนับสนุนการดำเนินงานของอาสาสมัครสาธารณสุขประจำหมู่บ้าน (อสม.) ฯลฯ

### หน่วยงานด้านสาธารณสุข ได้แก่

- โรงพยาบาลส่งเสริมสุขภาพตำบลบัวสลี (รับผิดชอบ หมู่ที่ ๑-๑๒)
- สถานีอนามัย ๑ แห่ง คือ สถานีอนามัยพุทธสถาน
- ศูนย์สาธารณสุขขั้นมูลฐานประจำหมู่บ้าน ๑๒ แห่ง (หมู่ที่ ๑-๑๒)



## **ระบบเศรษฐกิจ**

### **ด้านการเกษตร**

ประชากรส่วนใหญ่ประกอบอาชีพเกษตรกรรม พืชที่ปลูกในพื้นที่ ได้แก่ ข้าวเหนียว ข้าวเจ้า ไม้ส่ำปะหลัง หอมแดง กระเทียม ข้าวโพด เป็นต้น หมุนเวียนกันตลอดทั้งปี เนื่องจากสภาพพื้นที่ส่วนใหญ่มีแหล่งน้ำหลายสายไหลผ่านพื้นที่ทำการเกษตร

ตำบลบัวสลีโดยทั่วไปจะเป็นสังคมเกษตร มีวิถีชีวิตแบบชาวบ้าน คือ มีความเรียบง่ายใช้ชีวิตอย่างพอเพียง ไม่ค่อยมีการแข่งขันทำให้ชาวบ้านตำบลบัวสลีแห่งนี้มีการพึ่งพอกันอยู่ตลอดเวลา สภาพเศรษฐกิจประชาชนส่วนใหญ่ประกอบอาชีพทำนา ส่วนที่เหลือเป็นอาชีพค้าขาย รับจ้าง เลี้ยงสัตว์ ทำสวน และรับราชการ การทำนาจะเป็นการทำนาปี คือ สามารถทำนาได้ปีละ ๒ ครั้ง

### **ด้านการประมง**

ในเขตองค์การบริหารส่วนตำบลบัวสลีมีการเลี้ยงปลาสำหรับการบริโภคในครัวเรือน ปลาที่เลี้ยง ได้แก่ ปลากินพืช เช่นปลาดุก, ปลานิล, ปลาไน, ปลาตะเพียน, ปลานวลจันทร์ เป็นต้น โดยการเลี้ยงส่วนใหญ่จะเลี้ยงในบ่อดิน ในบ่อซีเมนต์ และการทำการประมงจากแหล่งน้ำธรรมชาติ เช่น อ่างเก็บน้ำ ลำห้วย ลำคลอง ลำเหมือง เท่านั้น

### **ด้านการปศุสัตว์**

เป็นการประกอบการในลักษณะเลี้ยงในครัวเรือนเป็นอาชีพหลักและอาชีพเสริม เช่น การเลี้ยงไก่ เป็ด โค สุกร กระบือ เป็นต้น และการเลี้ยงโดยส่วนใหญ่จะเลี้ยงไว้สำหรับบริโภคในครัวเรือนและเพื่อจำหน่ายเพียงเล็กน้อยเท่านั้น

### **ด้านการบริการ**

โรงแรม/ที่พัก/รีสอร์ท	จำนวน	๓	แห่ง
ร้านอาหาร/ร้านค้า	จำนวน	๕	แห่ง
โรงพยาบาล	จำนวน	-	แห่ง
สถานีขนส่ง	จำนวน	-	แห่ง
ร้านเกมส์	จำนวน	-	แห่ง

**ด้านการท่องเที่ยว** ในเขตองค์การบริหารส่วนตำบลบัวสลี มีแหล่งส่งเสริมการท่องเที่ยว คือ หมู่บ้านร่องปลายนา ซึ่งเป็นหมู่บ้านนำร่องของตำบลบัวสลี

### **ด้านการพาณิชย์และกลุ่มอาชีพ**

#### **ด้านการพาณิชย์**

ธนาคาร	-	แห่ง	สถานีบริการน้ำมัน	๒	แห่ง
บริษัท	-	แห่ง	ศูนย์การค้า/ห้างสรรพสินค้า	-	แห่ง
ห้างหุ้นส่วนจำกัด	-	แห่ง	ตลาดสด	๑	แห่ง
ร้านค้าต่างๆ	๒๗	แห่ง	โรงฆ่าสัตว์	๓	แห่ง
ซูเปอร์มาเก็ต	-	แห่ง			

## **ด้านกลุ่มอาชีพ** มีจำนวน ๗ กลุ่ม

๑. กลุ่มเลี้ยงโค ๒. กลุ่มข้าวชุมชน ๓. กลุ่มตัดเย็บเสื้อผ้า ๔. กลุ่มข้าวกล้อง ๕. กลุ่มตุ๊กตาสมุนไพรดัดกลิ่น ๖. กลุ่มจักสานผู้สูงอายุ ๗. กลุ่มทอผ้า

### **ด้านแรงงาน** จากการสำรวจข้อมูลพื้นฐานพบว่า

๑. แรงงานในครัวเรือนอยู่ในวัย ๑๘ – ๖๐ ปี ที่มีอาชีพและรายได้มี ๗๐% ของแรงงานทั้งหมด
๒. แรงงานจ้างส่วนมากจะจ้างแรงงานในท้องถิ่น
๓. การอพยพแรงงาน จะมีการอพยพแรงงานเป็นส่วนน้อยประมาณ ๓๐% ของแรงงานทั้งหมด ส่วนมากประมาณ ๗๐% จะประกอบอาชีพในท้องถิ่นตลอดปี

### **ด้านศาสนา ประเพณี วัฒนธรรม**

**การนับถือศาสนา** หมู่บ้านในเขตองค์การบริหารส่วนตำบลบัวสลี ประชากรในพื้นที่ส่วนใหญ่ นับถือศาสนาพุทธตำบลบัวสลีมีวัด จำนวน ๖ แห่ง ดังนี้

๑. วัดต้นงิ้ว หมู่ที่ ๒
๒. วัดบัวสลี หมู่ที่ ๓
๓. วัดสันปูเลย หมู่ที่ ๔
๔. วัดศรียงชุม หมู่ที่ ๖
๕. วัดศรีวังมูล หมู่ ๗
๖. วัดหนองคึก หมู่ที่ ๘

### **ประเพณีและงานประจำปี**

งานประเพณีที่สำคัญของศาสนาพุทธ ได้แก่ งานประเพณีสงกรานต์, งานประเพณีแห่เทียนพรรษา, งานประเพณีลอยกระทง, การทอดผ้าป่า , วันออกพรรษา , วันเข้าพรรษา เป็นต้นฯลฯ

### **ภูมิปัญญาท้องถิ่น ภาษาถิ่น**

**ภูมิปัญญาท้องถิ่น** ประชาชนในเขตองค์การบริหารส่วนตำบลได้อนุรักษ์ภูมิปัญญาท้องถิ่น ได้แก่ วิธีการทำเครื่องจักสานใช้สำหรับในครัวเรือน และวิธีการจับปลาธรรมชาติ ฯลฯ

ภาษาถิ่น ส่วนมากร้อยละ ๑๐๐ % พูดภาษาเหนือ

### **สินค้าพื้นเมืองและของที่ระลึก**

ประชาชนในเขตองค์การบริหารส่วนตำบลบัวสลีได้ผลิตของใช้พื้นเมืองขึ้นใช้ในครัวเรือนและเหลือเอาไว้จำหน่าย ได้แก่ ๑. จักรสานที่ทำจากไม้ไผ่(กลุ่มผู้สูงอายุ) หมู่ที่ ๖ บ้านต้นยาง หมู่ที่ ๙ บ้านปางตอง ๒. เครื่องปั้นดินเผา หมู่ที่ ๑๑ บ้านร่องปลายนา ๓. พืชผักสวนครัวปลอดสารพิษ หมู่ที่ ๔ บ้านสันปูเลย (หมู่บ้านเศรษฐกิจพอเพียง) ๔. ตัดเย็บกระเป๋า ถักกำไลข้อมือ งานฝีมือด้านถักร้อย หมู่ที่ ๔ บ้านสันปูเลย

### **ทรัพยากรธรรมชาติ**

**น้ำ** น้ำที่ประชาชนในพื้นที่ตำบลบัวสลีที่ใช้ในการอุปโภค-บริโภค เป็นน้ำที่ได้จากน้ำฝน และน้ำดิบจากแหล่งน้ำธรรมชาติ และเป็นน้ำใต้ดิน และมีแหล่งน้ำตามธรรมชาติจากแม่น้ำลาวที่ไหลผ่านเขตพื้นที่ตำบลบัวสลี

**ป่าไม้** ป่าไม้ในพื้นที่ จะเป็นป่าไม้ชุมชนจะพบมากที่สุดและหลงเหลืออยู่ คือหมู่ ๒,๓,๕, ๘,๑๐ ของพื้นที่ตำบลบัวสลี

๑. หมู่ ๒ พื้นที่ป่าไม้จะเป็นป่าเบญจพรรณ
๒. หมู่ ๓ พื้นที่ป่าไม้จะเป็นป่าชุมชน
๓. หมู่ ๕ พื้นที่ป่าไม้จะเป็นป่าเบญจพรรณ
๔. หมู่ ๘ พื้นที่ป่าไม้จะเป็นป่าชุมชน
๕. หมู่ ๑๐ พื้นที่ป่าไม้จะเป็นป่าเบญจพรรณ

**ภูเขา** ในพื้นที่ตำบลบัวสลีไม่มีพื้นที่ภูเขา มีแต่พื้นที่เป็นลักษณะเนินราบสูง  
**คุณภาพของทรัพยากรธรรมชาติ**

ในพื้นที่ขององค์การบริหารส่วนตำบลบัวสลีส่วนมากเป็นพื้นที่สำหรับเพาะปลูก ที่อยู่อาศัย  
ร้านค้า สถานประกอบการ ตามลำดับ และมีพื้นที่บางส่วนที่เป็นพื้นที่สาธารณะทรัพยากรธรรมชาติในพื้นที่

### ข้อมูลพื้นฐานของหมู่บ้านหรือชุมชน

หมู่บ้านในเขตองค์การบริหารส่วนตำบลบัวสลี อยู่ในเขตการปกครองของอำเภอแม่ลาว จังหวัดเชียงราย

หมู่ที่ ๑ บ้านแม่มอญ	ประชากร ๒๘๑ คน	ครัวเรือน ๑๒๔ ครัวเรือน
หมู่ที่ ๒ บ้านต้นงิ้ว	ประชากร ๔๐๙ คน	ครัวเรือน ๑๕๔ ครัวเรือน
หมู่ที่ ๓ บ้านหัวโล๊ะ	ประชากร ๓๙๓ คน	ครัวเรือน ๑๕๑ ครัวเรือน
หมู่ที่ ๔ บ้านสันปูเลย	ประชากร ๔๓๑ คน	ครัวเรือน ๑๗๙ ครัวเรือน
หมู่ที่ ๕ บ้านแม่ต๋าก	ประชากร ๓๔๙ คน	ครัวเรือน ๑๒๖ ครัวเรือน
หมู่ที่ ๖ บ้านต้นยาง	ประชากร ๖๘๗ คน	ครัวเรือน ๒๕๕ ครัวเรือน
หมู่ที่ ๗ บ้านศรีวังมูล	ประชากร ๕๗๙ คน	ครัวเรือน ๒๖๔ ครัวเรือน
หมู่ที่ ๘ บ้านหนองคึก	ประชากร ๓๙๗ คน	ครัวเรือน ๑๔๕ ครัวเรือน
หมู่ที่ ๙ บ้านปางตอง	ประชากร ๒๐๔ คน	ครัวเรือน ๖๔ ครัวเรือน
หมู่ที่ ๑๐ บ้านป่าบาง	ประชากร ๒๕๙ คน	ครัวเรือน ๑๒๔ ครัวเรือน
หมู่ที่ ๑๑ บ้านร่องปลายนา	ประชากร ๑๘๙ คน	ครัวเรือน ๗๑ ครัวเรือน
หมู่ที่ ๑๒ บ้านบัวสลี	ประชากร ๒๕๓ คน	ครัวเรือน ๑๐๒ ครัวเรือน

### ๕. การเมืองการบริหาร (Policy and Administration)

**การเมืองท้องถิ่น** (Local Self Government) องค์การบริหารส่วนตำบลบัวสลีแบ่งเขตการปกครองออกเป็น ๑๒ หมู่บ้าน สมาชิกสภาองค์การบริหารส่วนตำบล จำนวน ๑๒ คน คณะผู้บริหารจำนวน ๔ คน โดยแบ่งส่วนราชการภายในออกเป็น ๔ ส่วนราชการและ ๑ หน่วยตรวจสอบภายใน ประกอบด้วย สำนักปลัด อบต. กองคลัง กองช่าง กองการศึกษา ศาสนาและวัฒนธรรม และหน่วยตรวจสอบภายใน

**การบริหารท้องถิ่น** (Local Self Administration)

- การบริหารสำนักงาน อุปกรณ์เครื่องใช้สำนักงานไม่สามารถรองรับการให้บริการได้อย่างเต็มที่
- การบริหารการคลัง สถานะทางการคลังปานกลาง รายได้ส่วนใหญ่เป็นรายได้จากภาษีที่ได้รับการจัดสรร และงบประมาณจากเงินอุดหนุน

**รายได้ขององค์การบริหารส่วนตำบล แยกเป็น ๒ ประเภท**

- ๑) รายได้จากการจัดเก็บเองและรายได้ที่ส่วนราชการต่าง ๆ เก็บให้
- ๒) เงินอุดหนุนจากรัฐบาล

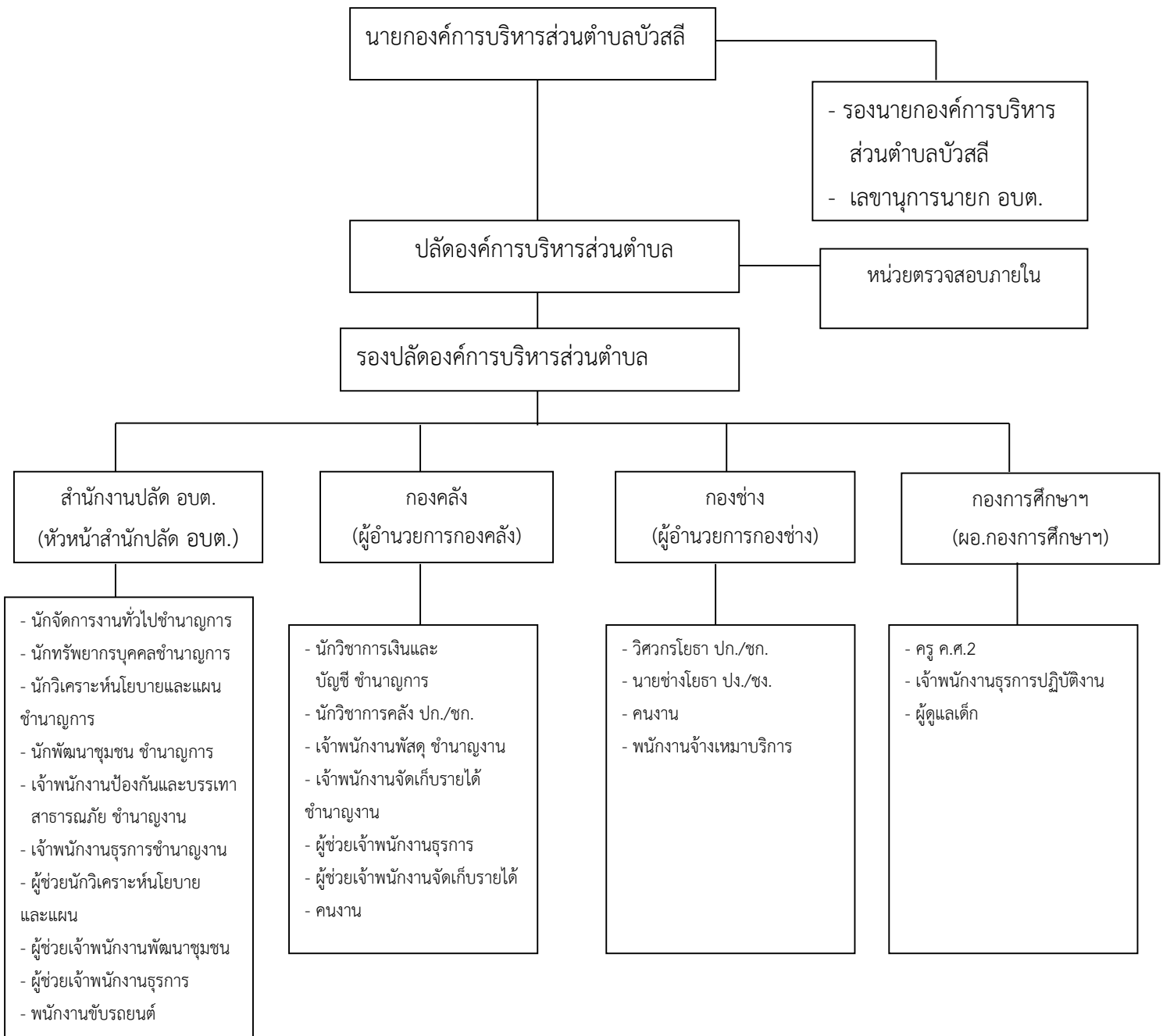
**การบริหารงบประมาณ (Budgeting)**

งบประมาณ ในการจัดทำงบประมาณที่ผ่านมา องค์การบริหารส่วนตำบลมีรายได้จากการจัดเก็บภาษีและมีรายจ่ายตามแผนงานโดยนำเอาข้อมูลจากการจัดงบประมาณตามแผนพัฒนาตำบลระยะ ๓ ปี เป็นหลักในการจัดทำงบประมาณรายจ่ายประจำปี

**ข้อมูลข้อบัญญัติงบประมาณรายจ่ายประจำปีงบประมาณ พ.ศ. ๒๕๖๕**

ปี พ.ศ.	ประมาณการรายรับ			รวม
๒๕๖๕	เงินอุดหนุนทั่วไป	รายได้จัดเก็บเอง	รายได้ที่รัฐบาลจัดสรรให้	
	๑๕,๗๐๐,๐๐๐	๑,๐๐๙,๐๐๐	๑๖,๒๙๑,๐๐๐	๓๓,๐๐๐,๐๐๐

**๒.๒. โครงสร้างองค์กรและการบริหารงาน**



## บุคลากรองค์การบริหารส่วนตำบลบัวสลี

องค์การบริหารส่วนตำบลบัวสลี มีบุคลากรทั้งสิ้น ๓๘ อัตรา แยกเป็นพนักงานส่วนตำบล ๒๐ อัตรา เป็นตำแหน่งว่าง ๖ อัตรา ครู ๓ อัตรา พนักงานตามภารกิจ ๙ อัตรา อัตราว่าง ๑ อัตรา พนักงานจ้างทั่วไป ๖ อัตรา อัตราว่าง ๑ อัตรา

### องค์การบริหารส่วนตำบลบัวสลี ยึดหลักบริหารงานอยู่บนพื้นฐานของหลัก ๖ ประการ

๑. หลักนิติธรรม ออกกฎหมายท้องถิ่นให้เป็นธรรมเป็นที่ยอมรับของสังคมและสังคมยินยอม ปฏิบัติตามกฎหมาย กฎ และข้อบังคับเหล่านั้น
๒. หลักคุณธรรม คือการยึดมั่นในความถูกต้องดีงาม การให้คนไทยมีความซื่อสัตย์ ขยันอดทน มีระเบียบวินัย ประกอบอาชีพสุจริต
๓. หลักความโปร่งใส คือ การสร้างความไว้วางใจซึ่งกันและกัน การเปิดเผยข้อมูลข่าวสารและให้ประชาชนตรวจสอบความถูกต้องได้ ซึ่งองค์การบริหารส่วนตำบลสันกลางตำบลบัวสลีได้จัดวางระบบการรับฟังข้อมูลข่าวสารระบบการเผยแพร่ข้อมูลข่าวสาร กิจกรรมการแก้ไขปัญหาการทุจริตคอร์รัปชัน
๔. หลักความมีส่วนร่วม คือการเปิดโอกาสให้ประชาชนมีส่วนร่วมรับรู้ และเสนอความคิดเห็นโดยองค์การบริหารส่วนตำบลบัวสลีได้ให้ความสำคัญกับการมีส่วนร่วมทั้งในองค์กร และการมีส่วนร่วมจากภายนอกองค์กร
๕. หลักความรับผิดชอบ คือความสำนึกในความรับผิดชอบทางสังคม การใส่ใจปัญหาสาธารณสุขของบ้านเมือง และความกล้าที่จะยอมรับผลดี ผลเสียจากการกระทำ
๖. หลักความคุ้มค่า คือ การบริหารจัดการและใช้ทรัพยากรที่มีจำกัดให้เกิดประโยชน์สูงสุดให้คนไทยประหยัด พัฒนาทรัพยากรธรรมชาติให้สมบูรณ์ ยั่งยืน

### ๒.๔. สภาพด้านเทคโนโลยีสารสนเทศ

- สภาพด้านบุคลากร
- สภาพด้านระบบเครือข่าย
- สภาพด้านระบบสารสนเทศ

### ๒.๕. สภาพแวดล้อมภายนอกองค์กร

#### จุดแข็ง (Strengths)

- ผู้บริหารองค์กร เห็นความสำคัญและความจำเป็นของการนำเทคโนโลยีสารสนเทศมาใช้ในการดำเนินงานตามพันธกิจและการพัฒนาองค์กร

- องค์การบริหารส่วนตำบลบัวสลี มีบุคลากรผู้มีความรู้เกี่ยวกับระบบสารสนเทศที่สามารถให้คำแนะนำและแก้ไขปัญหากรณีระบบสารสนเทศขัดข้องเบื้องต้นได้

#### จุดอ่อน (Weaknesses)

- บุคลากรด้านเทคโนโลยีสารสนเทศมีจำนวนไม่เพียงพอกับภาระงานที่เพิ่มมากขึ้น
- ขาดบุคลากรด้านเทคโนโลยีที่มีทักษะสูงหรือเชี่ยวชาญเฉพาะด้าน
- ขาดความคล่องตัวในการจัดหาครุภัณฑ์ด้านเทคโนโลยีสารสนเทศและการสื่อสารที่ทันสมัยเนื่องจากค่าใช้จ่ายและการลงทุนในการจัดซื้อค่อนข้างสูง
- มีการใช้เทคโนโลยีสารสนเทศที่ไม่เหมาะสม เช่น เพื่อความบันเทิงและการเข้าถึงเนื้อหาที่ไม่พึงประสงค์

## ๒.๖.สภาพแวดล้อมภายนอก

### โอกาส (Opportunities)

- องค์การบริหารส่วนตำบลบัวสลี มีระบบเครือข่ายอินเทอร์เน็ต เพื่อส่งเสริมให้บุคลากรได้ใช้ในการปฏิบัติงานราชการทำให้เกิดความคล่องตัวและรวดเร็วในการรับรู้ข้อมูลข่าวสารต่าง ๆ
- มีความก้าวหน้าทางเทคโนโลยีสารสนเทศ ทำให้มีการเข้าถึงแหล่งข้อมูลและประยุกต์ใช้งานอย่างมีประสิทธิภาพมากยิ่งขึ้น

### ภัยคุกคาม(Threats)

- การพัฒนาบุคลากรไม่ทันกับการพัฒนาการเปลี่ยนแปลงอย่างรวดเร็วของเทคโนโลยีสารสนเทศ
- อาชญากรรมทางคอมพิวเตอร์

### ยุทธศาสตร์การพัฒนาและแผนกลยุทธ์

#### ๓.๑.ยุทธศาสตร์การพัฒนา

เพื่อให้บรรลุเป้าหมายหลักขององค์การบริหารส่วนตำบลบัวสลีอย่างเป็นรูปธรรม องค์การบริหารส่วนตำบลบัวสลีจึงได้กำหนดยุทธศาสตร์การพัฒนาเทคโนโลยีสารสนเทศ ดังนี้

๑. การพัฒนาบุคลากรขององค์การบริหารส่วนตำบลบัวสลีให้มีความสามารถในการใช้เทคโนโลยีสารสนเทศอย่างมีประสิทธิภาพรู้เท่าทัน
๒. ใช้เทคโนโลยีสนับสนุนการปฏิบัติงานในหน้าที่เพื่อเพิ่มประสิทธิภาพในการปฏิบัติราชการ
๓. พัฒนาโครงสร้างพื้นฐานด้านเทคโนโลยีสารสนเทศเพื่อสนับสนุนการทำงานของบุคลากรให้รวดเร็วมากยิ่งขึ้น
๔. ใช้เทคโนโลยีสารสนเทศเพื่อสนับสนุนการบริหารจัดการขององค์กร

#### ๓.๒. แผนกลยุทธ์

**ยุทธศาสตร์ที่ ๑** การพัฒนาบุคลากรขององค์การบริหารส่วนตำบลบัวสลีให้มีความสามารถในการใช้เทคโนโลยีสารสนเทศอย่างมีประสิทธิภาพและรู้เท่าทัน

- สนับสนุนการพัฒนาบุคลากรขององค์การบริหารส่วนตำบลบัวสลีให้สามารถพัฒนาองค์ความรู้อย่างต่อเนื่องและมีการพัฒนาความรู้ด้านเทคโนโลยีสารสนเทศที่มีการพัฒนาไปอย่างกว้างไกล
- กำหนดมาตรฐานความรู้ทางด้านเทคโนโลยีสารสนเทศสำหรับบุคลากรแต่ละตำแหน่ง ทุกระดับให้สอดคล้องกับมาตรฐานกำหนดตำแหน่ง

- ส่งเสริมให้บุคลากรเข้ารับการอบรมด้านเทคโนโลยีสารสนเทศอย่างต่อเนื่องสม่ำเสมอ

**ยุทธศาสตร์ที่ ๒** ใช้เทคโนโลยีสารสนเทศสนับสนุนการปฏิบัติงานในหน้าที่เพื่อเพิ่มประสิทธิภาพในการปฏิบัติราชการ

- สนับสนุนให้บุคลากรนำระบบเทคโนโลยีสารสนเทศมาใช้ในการปฏิบัติงานในแต่ละตำแหน่งให้เกิดความรวดเร็วมากยิ่งขึ้น
- จัดหาเครื่องคอมพิวเตอร์ให้เพียงพอและเหมาะสมสำหรับการปฏิบัติงานตามความต้องการของบุคลากรในองค์กร

**ยุทธศาสตร์ที่ ๓** พัฒนาโครงสร้างพื้นฐานด้านเทคโนโลยีสารสนเทศเพื่อสนับสนุนการทำงานของบุคลากรให้รวดเร็วมากยิ่งขึ้น

- ปรับปรุงระบบโครงสร้างพื้นฐานด้านเทคโนโลยีสารสนเทศและขยายเครือข่ายการให้บริการให้เพียงพอและครอบคลุม

**ยุทธศาสตร์ที่ ๔** ใช้เทคโนโลยีสารสนเทศเพื่อสนับสนุนการบริหารจัดการขององค์กร

- กำหนดนโยบายการพัฒนากระบวนสารสนเทศให้เป็นมาตรฐานเดียวกัน
- พัฒนาระบบบริหารจัดการสำนักงานให้เป็นศูนย์กลางที่สอดคล้องและสามารถบูรณาการการใช้งานร่วมกันได้
- จัดหาเครื่องมือประกอบการทำงานเพื่อให้บริการแก่ประชาชนได้อย่างรวดเร็วลดขั้นตอนที่ซ้ำซ้อน

#### **ส่วนที่ ๔ โครงการ แผนงาน/กิจกรรม**

##### **๔.๑. โครงการ/กิจกรรม**

**ยุทธศาสตร์ที่ ๑** การพัฒนาบุคลากรขององค์การบริหารส่วนตำบลบัวสลีให้มีความสามารถในการใช้เทคโนโลยีสารสนเทศอย่างมีประสิทธิภาพและรู้เท่าทัน

- สนับสนุนให้บุคลากร ได้รับการฝึกอบรมด้านคอมพิวเตอร์และเทคโนโลยีสารสนเทศ ให้เป็นไปตามตามมาตรฐานกำหนดตำแหน่งและสมรรถนะตามตำแหน่งสายงาน

**ยุทธศาสตร์ที่ ๒** ใช้เทคโนโลยีสารสนเทศสนับสนุนการปฏิบัติหน้าที่เพื่อเพิ่มประสิทธิภาพในการปฏิบัติราชการ

วัตถุประสงค์เพื่อพัฒนาโครงสร้างพื้นฐานด้านเทคโนโลยีสารสนเทศให้มีประสิทธิภาพได้มาตรฐานและเหมาะสมกับการใช้งานอย่างเพียงพอและทั่วถึง รวมทั้งมีความปลอดภัยของระบบสารสนเทศ

- การใช้ระบบเทคโนโลยีสารสนเทศในการประชาสัมพันธ์ผลการดำเนินงานขององค์การบริหารส่วนตำบลบัวสลีเพื่อให้ประชาชนได้รับรู้ข่าวสารขององค์การบริหารส่วนตำบลบัวสลีได้อย่างรวดเร็ว ทั่วถึง เช่น การประชาสัมพันธ์ผ่านทางเว็บไซต์หรือทาง Facebook อบรม.บัวสลี เป็นต้น

**ยุทธศาสตร์ที่ ๓** พัฒนาโครงสร้างพื้นฐานด้านเทคโนโลยีสารสนเทศเพื่อสนับสนุนการทำงานของบุคลากรให้รวดเร็วมากยิ่งขึ้น

- การปรับปรุงระบบสัญญาณ Wifi ไร้สายให้ครอบคลุมทุกพื้นที่ในสำนักงานองค์การบริหารส่วนตำบลบัวสลี

**ยุทธศาสตร์ที่ ๔** ใช้เทคโนโลยีสารสนเทศเพื่อสนับสนุนการบริหารจัดการขององค์กร

**วัตถุประสงค์** เพื่อนำเอาระบบเทคโนโลยีสารสนเทศหรือพัฒนาระบบสารสนเทศเพื่อการบริหารจัดการองค์กรด้วยเทคโนโลยีสารสนเทศที่เหมาะสมมาใช้ในการบริหารจัดการ ให้เกิดประสิทธิภาพ มีความคล่องตัวให้สามารถสนับสนุนการปฏิบัติงานของบุคลากรตามตำแหน่งหน้าที่

- การใช้ระบบเทคโนโลยีสารสนเทศด้านการบันทึกข้อมูลต่าง ๆ เช่น แผนงาน โครงการ เป็นต้น
- ใช้ระบบเทคโนโลยีสารสนเทศในระบบบันทึกข้อมูลด้านบุคลากรของ อบรม. เช่น ระบบฐานข้อมูลบุคลากรท้องถิ่นแห่งชาติ ระบบบำเหน็จบำนาญ ระบบงานบุคลากร งานเลือกตั้งท้องถิ่น งานข้อมูลศูนย์พัฒนาเด็กเล็ก ระบบจ่ายตรงค่ารักษาพยาบาลของพนักงานส่วนตำบล การบันทึกข้อมูลอัตรากำลังสามปี เป็นต้น
- มีการใช้ระบบเทคโนโลยีสารสนเทศ ในการบันทึกข้อมูลด้านการเงิน การคลัง การจัดเก็บภาษีเงินเดือนและค่าตอบแทน สวัสดิการอื่น ๆ เป็นต้น
- การใช้ระบบเทคโนโลยีสารสนเทศกับงานด้านช่าง งานโยธาและงานอื่น ๆ ที่เกี่ยวข้อง
- การใช้ระบบเทคโนโลยีสารสนเทศกับงานจดทะเบียนพาณิชย์กิจ
- การใช้ระบบเทคโนโลยีสารสนเทศกับงานบันทึกข้อมูลกลาง ข้อมูลเบี้ยยังชีพ ระบบจัดซื้อจัดจ้าง ระบบแผนที่ภาษี ระบบ e-Plan เป็นต้น
- การใช้ระบบเทคโนโลยีสารสนเทศในการสืบค้นข้อมูลต่าง ๆ เช่น การเข้าถึงระบบเครือข่ายงานด้านสารบรรณ งานธุรการ งานการเจ้าหน้าที่ งานพัฒนาชุมชน งานป้องกันและบรรเทาสาธารณภัย งานนโยบายและแผน งานตรวจสอบภายใน เป็นต้น

## ส่วนที่ ๔ แผนงาน/กิจกรรม

### **๑. การพัฒนาระบบสารสนเทศเพื่อการให้บริการ**

เป็นการพัฒนาการให้บริการของ อบต. ให้เป็นที่พึงพอใจของประชาชนผู้รับบริการ โดยการบูรณาการ การให้บริการต่าง ๆ ได้แก่ การขออนุญาตประกอบกิจการ การเก็บภาษี การชำระค่าธรรมเนียมต่าง ๆ และ บริการอื่น ๆ มาไว้เป็นจุดเดียว เพื่อให้ผู้ประกอบการและประชาชนได้รับความสะดวกรวดเร็ว ถูกต้องในการรับ บริการซึ่งก่อให้เกิดประสิทธิภาพของงานและมีความโปร่งใส

#### วัตถุประสงค์

- เพื่อสนองต่อนโยบาย e-Government ของรัฐบาลในการบริหารจัดการหน่วยงานภาครัฐ โดยการ นำเอาระบบเทคโนโลยีสารสนเทศและการสื่อสารเป็นเครื่องมือ โดยการนำเทคโนโลยีสารสนเทศและการ สื่อสารเป็นเครื่องมือในการปฏิบัติการกิจ
- เพื่อประยุกต์ใช้ ICT สำหรับการให้บริการประชาชนให้เกิดความสะดวกรวดเร็ว ลดเวลา ลดขั้นตอน เป็นที่ประทับใจของประชาชนผู้รับบริการ
- เพื่อให้เกิดการบูรณาการระบบงานให้บริการมาไว้ ณ จุดเดียว (One stop Service)
- เพื่อลดความซ้ำซ้อนของข้อมูล โดยการให้ทำการบันทึกข้อมูลจากแหล่งกำเนิดข้อมูลโดยตรง และสามารถเชื่อมโยงไปยังระบบต่าง ๆ ที่เกี่ยวข้อง
- เพื่อให้บริการของ อบต. เป็นเอกภาพภายใต้มาตรฐานเดียวกัน

#### เป้าหมาย

- การให้บริการเป็นไปอย่างสะดวก รวดเร็ว มีประสิทธิภาพและโปร่งใส
- มีความเป็นเอกภาพในด้านข้อมูลและการปฏิบัติการกิจ
- มีระบบสารสนเทศที่สามารถใช้ร่วมกันได้ทุกหน่วยการให้บริการ
- ลดขั้นตอนในการขอบริการ

### **๒. การพัฒนาระบบสารสนเทศเพื่อประชาสัมพันธ์งาน อบต.**

การนำเทคโนโลยีสารสนเทศและการสื่อสารมาใช้ในการประชาสัมพันธ์ข้อมูลข่าวสารด้านต่าง ๆ ของ อบต. ให้เข้าถึงประชาชนกลุ่มเป้าหมายได้โดยง่าย ปัจจุบันการใช้เทคโนโลยีสารสนเทศของประเทศไทยมีการ ขยายตัวสูงขึ้น ประชาชนมีการใช้อินเทอร์เน็ตกันมากขึ้น ดังนั้นการเผยแพร่ข้อมูลผ่านอินเทอร์เน็ตจึงเป็น ช่องทางที่จะกระจายข่าวสารไปยังผู้รับหรือประชาชนได้สะดวกและประหยัด

#### วัตถุประสงค์

- เพื่อพัฒนาระบบบริหารจัดการประชาสัมพันธ์
- เพื่อพัฒนาระบบฐานข้อมูลความรู้
- เพื่อพัฒนาเว็บไซต์สำหรับประชาสัมพันธ์ข้อมูล
- เพื่อเพิ่มช่องทางการประชาสัมพันธ์ข้อมูลสู่สาธารณชน

#### เป้าหมาย

- ประชาชนสามารถเข้าถึงข้อมูลข่าวสารของ อบต. ได้ง่ายขึ้น
- มีระบบสารสนเทศในการบริหารและจัดการข้อมูลที่ต้องการประชาสัมพันธ์อย่างเป็นระบบ
- พัฒนาเว็บไซต์สำหรับประชาสัมพันธ์ข้อมูล
- เพิ่มช่องทางประชาสัมพันธ์ข้อมูลทรัพยากรป่าไม้สู่สาธารณชน



### ๓. การจัดตั้งอินเทอร์เน็ตชุมชน

จัดตั้งศูนย์บริการอินเทอร์เน็ตชุมชน เพื่อให้บริการด้านอินเทอร์เน็ตแก่ประชาชนในท้องถิ่น เพื่อเป็นช่องทางในการติดต่อสื่อสาร กระจายข้อมูลข่าวสารและเป็นแหล่งศึกษาหาความรู้

กิจกรรมประกอบด้วย การจัดหาสัญญาณอินเทอร์เน็ตไร้สาย การจัดหาคอมพิวเตอร์สำหรับบริการประชาชน ซึ่งในปัจจุบันคนนิยมใช้การเชื่อมต่อผ่านระบบมือถือมากขึ้น องค์การบริหารส่วนตำบลบัวสลีจึงมีนโยบายในการกระจายสัญญาณผ่านระบบ wifi โดยเผยแพร่รหัสผ่านแก่ผู้มาติดต่อราชการหรือมีความต้องการใช้สัญญาณอินเทอร์เน็ตแทน

### ๔. การพัฒนาทรัพยากรบุคคลเพื่อการทำงานภายใต้วัฒนธรรมอิเล็กทรอนิกส์ ( e-Subdistrict Culture)

อบต.บัวสลี มีความจำเป็นต้องเตรียมความพร้อมของบุคลากรให้มีความรู้ ความเข้าใจในด้านเทคโนโลยีสารสนเทศอย่างเพียงพอที่จะรองรับแผนงานต่าง ๆ ในแผนแม่บทเทคโนโลยีสารสนเทศขององค์การปกครองส่วนท้องถิ่นเพื่อพัฒนาให้ อบต. เป็นหน่วยงานที่สามารถให้บริการประชาชนได้อย่างมีประสิทธิภาพตามเจตนารมณ์ที่ตั้งไว้

#### เป้าหมาย

- สนับสนุนให้บุคลากร มีความรู้ ความสามารถในการใช้งานในระบบเทคโนโลยีสารสนเทศที่เหมาะสมกับตนเองเพื่อตอบสนองต่อภารกิจขององค์กรและเป็นไปตามอำนาจหน้าที่ของตนเอง
- สนับสนุนให้บุคลากรองค์การบริหารส่วนตำบลบัวสลี ได้รับการอบรมเพื่อพัฒนาความรู้ด้านคอมพิวเตอร์ในระบบงาน โดยพิจารณาจากหน้าที่ ความรับผิดชอบของแต่ละบุคลากร เช่น บุคลากรระดับผู้บริหาร บุคลากรสายงานผู้ปฏิบัติงาน เป็นต้น
- ส่งเสริมให้สมาชิกสภาองค์การบริหารส่วนตำบลบัวสลีและผู้สนใจ มีความรู้ ความเข้าใจในการใช้บริการระบบสารสนเทศที่จำเป็นของ อบต.บัวสลี

### แผนงานการพัฒนาบุคลากรด้านเทคโนโลยีสารสนเทศ อบต.บัวสลี

เป็นการส่งเสริมให้บุคลากร องค์การบริหารส่วนตำบลบัวสลี ทุกคนเป็นผู้ที่มีความรู้ ความสามารถด้านเทคโนโลยีสารสนเทศอย่างเพียงพอที่จะสนับสนุนการใช้งานเทคโนโลยีได้อย่างมีประสิทธิภาพ โดยการส่งเสริมให้การฝึกอบรมตามหลักสูตรต่าง ๆ ที่สามารถนำมาใช้กับตำแหน่งหน้าที่ได้อย่างเหมาะสม เพื่อเป็นการเพิ่มพูนทักษะ ความรู้ ความเข้าใจในเทคโนโลยีสารสนเทศที่เกี่ยวข้องกับภารกิจหน้าที่และความรับผิดชอบของตน โดยมุ่งเน้นส่งเสริมให้บุคลากรในสังกัด ได้รับการอบรมตามระดับและสายงาน โดยพิจารณาจากหน้าที่ ความรับผิดชอบของบุคลากร เช่น หลักสูตรการฝึกอบรมระดับผู้ใช้เทคโนโลยีสารสนเทศ หลักสูตรฝึกอบรมบุคลากรด้านบริหารและจัดการ และหลักสูตรการฝึกอบรมด้านเทคโนโลยีสารสนเทศ เป็นต้น

๑. การส่งเสริมให้บุคลากรระดับผู้ใช้เทคโนโลยีสารสนเทศ เป็นการส่งเสริมให้บุคลากรที่เน้นทักษะที่จำเป็นต้องใช้ในการปฏิบัติประจำวัน เพื่อให้บุคลากรสามารถใช้งานเครื่องคอมพิวเตอร์ อุปกรณ์สารสนเทศ และโปรแกรมประยุกต์ได้อย่างมีประสิทธิภาพ โดยไม่จำเป็นต้องมีความรู้ความเข้าใจด้านกลไกภายในของอุปกรณ์และการทำงานในเชิงเทคนิคของโปรแกรมประยุกต์

๒. การฝึกอบรมทักษะพื้นฐานในการใช้เทคโนโลยีสารสนเทศ เป็นการอบรมให้บุคลากรประกอบด้วยสมาชิกสภาท้องถิ่น กลุ่มพัฒนาสตรีตำบลบัวสลี กลุ่มชมรมผู้สูงอายุ ให้มีทักษะพื้นฐานในการใช้งานเทคโนโลยีสารสนเทศ เช่น การเปิด/ปิด ใช้งานโปรแกรมประยุกต์พื้นฐาน การนำเอาระบบสารสนเทศมาเป็นเครื่องมือในการประกอบอาชีพผ่านทางออนไลน์ เป็นต้น

๓. การส่งเสริมให้บุคลากรในสังกัด มีการใช้งานในโปรแกรมรับ-ส่งจดหมายอิเล็กทรอนิกส์ เพื่อสนับสนุนการปฏิบัติงานของบุคลากรมากขึ้น

๔. การส่งเสริมให้บุคลากรเข้ารับการอบรมหลักสูตรวิเคราะห์ข้อมูลตามสายงาน เป็นการส่งเสริมให้บุคลากรระดับหัวหน้างาน ผู้อำนวยการกอง หรือผู้อำนวยการสำนัก สามารถวิเคราะห์ แยกแยะและสรุปผล ข้อมูล เช่นโปรแกรมสำหรับประมวลข้อมูลทางสถิติ โปรแกรมวิเคราะห์ข้อมูล เพื่อใช้ประโยชน์ในการรับรู้สภาพความเป็นไปของงานเสริมการตัดสินใจและการแก้ปัญหาในระดับหน่วยงาน

๕. การส่งเสริมให้บุคลากรเข้ารับการฝึกอบรมระบบงานประยุกต์เฉพาะทาง เป็นการสนับสนุนให้บุคลากรที่มีหน้าที่รับผิดชอบในการดำเนินงานบนระบบงานสารสนเทศประยุกต์โดยตรง เช่น การใช้โปรแกรมจัดทำระบบงานบุคลากร การใช้โปรแกรมจัดทำระบบงานออกแบบก่อสร้าง การใช้โปรแกรมการเลือกตั้งท้องถิ่น การใช้โปรแกรมบันทึกข้อมูลศูนย์พัฒนาเด็กเล็ก การใช้ข้อมูลโปรแกรมระบบเบียร์ยังชีพ เป็นต้น ดังนั้นบุคลากรจะต้องได้รับการอบรมในเรื่องทักษะการใช้งานระบบงานประยุกต์รวมทั้งรายละเอียดขั้นตอนการใช้งาน รวมทั้งสร้างจิตสำนึกในการใช้งาน ระบบงานดังกล่าวด้วย เพื่อให้บุคลากรสามารถใช้ระบบงานได้อย่างมีประสิทธิภาพและเป็นการใช้งานแบบยั่งยืน

ประมาณการการลงทุน อบต. ระดับเริ่มต้น



ลำดับ ที่	รายการ	ราคา/หน่วย	ปีที่ ๒๕๖๓		ปีที่ ๒๕๕๔		ปีที่ ๒๕๖๕		รวม ๓ ปี	
			จำนวน	งบประมาณ (บาท)	จำนวน	งบประมาณ (บาท)	จำนวน	งบประมาณ (บาท)	จำนวน รวม	รวมทั้งสิ้น (บาท)
	<b>ระบบคอมพิวเตอร์ลูกข่าย</b>									
๑.	เครื่องพิมพ์ชนิด inkjet	๔,๕๐๐	๒	๙,๐๐๐	๑	๔,๕๐๐	๑	๔,๕๐๐	๔	๑๘,๐๐๐
๒.	ซื้อเครื่องคอมพิวเตอร์โน้ตบุ๊ก (สำหรับงานจัดเก็บภาษีและรองรับระบบ ภาษี L-tax) กองคลัง	๑๖,๐๐๐	-	-	๑	๑๖,๐๐๐	-	-	๑	๑๖,๐๐๐
๓.	เครื่องคอมพิวเตอร์สำหรับงานสำนักงาน งานสวัสดิการและพัฒนาสังคม		-	-	๑	๒๒,๐๐๐	-	-	๑	๒๒,๐๐๐
๔.	เครื่องคอมพิวเตอร์สำหรับงานสำนักงาน งานบริหารทั่วไป	๒๒,๐๐๐	๑	๒๒,๐๐๐	-	-	-	-	๑	๒๒,๐๐๐
๕.	เครื่องพิมพ์ชนิด inkjet	๔,๕๐๐	-	-	๒	๙,๐๐๐			๒	๙,๐๐๐
๖.	เครื่องคอมพิวเตอร์สำหรับประมวลผล (แบบที่ ๑) (สำหรับใช้งานกองคลัง)	๒๓,๐๐๐	-	-	-	-	๑	๒๓,๐๐๐	๑	๒๓,๐๐๐
	<b>รวมเงิน</b>								<b>๑๐</b>	<b>๑๑๐,๐๐๐</b>

**หมายเหตุ**

- ๑) เลขประมาณข้างต้นเป็นราคาประมาณการเบื้องต้น
- ๒) การจัดซื้อ จัดจ้าง จะต้องถือปฏิบัติตามระเบียบและกฎหมายที่เกี่ยวข้อง

รายการ	ปีที่ ๒๕๖๓	ปีที่ ๒๕๖๔	ปีที่ ๒๕๖๕
๑. โครงการฝึกอบรมคอมพิวเตอร์สำหรับการใช้งานพนักงาน อบต.บัวสลี	-	-	-
๓. จัดซื้อเครื่องพิมพ์ชนิด inkjet	๑๘,๐๐๐	-	-
๒. โครงการซื้อเครื่องคอมพิวเตอร์สำหรับการจัดเก็บข้อมูลผู้ชำระภาษีและ รองรับระบบภาษี LTAX	-	๒๒,๐๐๐	-
๔. โครงการซื้อเครื่องคอมพิวเตอร์สำหรับงานสำนักงานสำนักปลัด	๒๒,๐๐๐	๒๒,๐๐๐	-
๕. โครงการซื้อเครื่องคอมพิวเตอร์สำหรับประมวลผล แบบที่ ๑ (กองคลัง)	-		๒๓,๐๐๐
๖. โครงการติดตั้งและปรับปรุงเครื่องฉายโปรเจคเตอร์ห้องประชุม อบต. บัวสลี		-	-
๗. ค่าใช้จ่ายในการจัดทำเว็บไซต์และค่าใช้จ่ายอื่น ๆ ที่เกี่ยวข้อง		-	-
๘. โครงการจัดซื้อเครื่องคอมพิวเตอร์และเครื่องปริ้นเตอร์สำหรับงานสำนัก ปลัด(งานธุรการและงานนโยบายและแผน	-		๔๘,๐๐๐
<b>รวม</b>	<b>๔๐,๐๐๐</b>	<b>๔๔,๐๐๐</b>	<b>๗๑,๐๐๐</b>

โดยมีการมอบหมายอำนาจหน้าที่ให้กับหน่วยงานในสังกัดแสดงได้ตารางที่ ก.๓

หน่วยงาน	ภารกิจหน้าที่
สำนักปลัด	<p>◇ งานฝ่ายบริหารงานทั่วไป มีหน้าที่เกี่ยวกับงานสารบรรณ งานตรวจสอบภายใน งานบริหารงานบุคคล งานอำนวยความสะดวกและข้อมูลข่าวสาร งานประชาสัมพันธ์ งานอาคารสถานที่ งานรักษาความสงบเรียบร้อย งานสนับสนุนและบริการประชาชน งานรัฐพิธี งานคุ้มครองและบำรุงรักษาทรัพย์สินของทางราชการและที่สาธารณะ</p> <p>◇ งานนโยบายและแผน มีหน้าที่เกี่ยวกับ งานนโยบายและแผนพัฒนา งานวิชาการ งานงบประมาณ งานข้อมูลข่าวสารของทางราชการ งานประชาสัมพันธ์องค์การ งานสารสนเทศและระบบคอมพิวเตอร์ งานจัดทำข้อบังคับ งบประมาณ งานโครงการอินเทอร์เน็ตตำบล งานประสานโครงการฝึกอบรม</p> <p>◇ งานกฎหมายและคดี มีหน้าที่เกี่ยวกับงานกฎหมายและคดี งานนิติกรรมและสัญญาต่าง ๆ งานการดำเนินการทางคดีและศาลปกครอง งานร้องเรียนร้องทุกข์และอุทธรณ์ งานระเบียบการคลัง งานข้อบัญญัติและระเบียบของ อบต. งานให้คำปรึกษาทางกฎหมายและคดีแก่ประชาชน</p> <p>◇ งานป้องกันและบรรเทาสาธารณภัย มีหน้าที่เกี่ยวกับ งานอำนวยความสะดวก งานป้องกันสาธารณภัย งานช่วยเหลือฟื้นฟูบรรเทาความเดือดร้อนของราษฎรผู้ประสบภัย งานกู้ภัย งานช่วยเหลือและให้บริการประชาชนในกิจการสาธารณประโยชน์</p> <p>◇ งานกิจการสภา มีหน้าที่เกี่ยวกับ งานระเบียบข้อบังคับการประชุมสภา งานการประชุมสภา อบต. งานประชุมคณะกรรมการสามัญและวิสามัญประจำสภา อบต. งานการประชุมกลุ่มพลังมวลชนอื่น ๆ งานอำนวยความสะดวกและประสานราชการ งานติดตามผลการปฏิบัติงานตามมติที่ประชุมสภาองค์การบริหารส่วนตำบล งานเลือกตั้งสมาชิกสภา อบต. งานข้อมูลการเลือกตั้ง งานชุมชนสัมพันธ์ งานส่งเสริมและสนับสนุนความรู้และวิชาการแก่สมาชิกสภา อบต.</p>
กองช่าง	<p>◇ งานก่อสร้าง มีหน้าที่เกี่ยวกับ งานก่อสร้างและบูรณะถนน สะพานล่าว รางระบายน้ำและโครงสร้างพื้นฐานอื่น ๆ งานระบบข้อมูลและโครงการพิเศษ งานระบบข้อมูลและแผนที่เส้นทางคมนาคม งานบำรุงรักษาเครื่องจักรกล ยานพาหนะ งานควบคุมงานก่อสร้างถนน สะพาน รางระบายน้ำและโครงสร้างพื้นฐานอื่น ๆ งานธุรการประจำกองช่าง งานจัดทำฎีกาและพัสดุประจำกองช่าง</p> <p>◇ งานออกแบบควบคุมอาคารและผังเมือง มีหน้าที่เกี่ยวกับงานประเมินราคา งานควบคุมการก่อสร้างอาคาร งาน ออกแบบและควบคุมการก่อสร้างอาคาร งานออกแบบ งานตกแต่งสถานที่ งานบริการข้อมูลและหลบภัย งานสำรวจและแผนที่ งานวางผังพัฒนาเมือง งานควบคุมทางผังเมืองงานจัดรูปที่ดินและฟื้นฟูเมือง</p> <p>◇ งานประสานสาธารณูปโภค งานประสานสาธารณูปโภค เช่น ไฟฟ้า กิจการประปา งานระบายน้ำ</p>
ส่วนการศึกษา ศาสนาและวัฒนธรรม	<p>◇ งานส่งเสริมการศึกษา ศาสนาและวัฒนธรรม มีหน้าที่เกี่ยวกับ งานส่งเสริมและสนับสนุนศูนย์การเรียนรู้ชุมชน งานส่งเสริม สนับสนุน และพัฒนาศูนย์พัฒนาเด็กเล็ก และอนุบาล งานประสานและสนับสนุนโรงเรียนประถมและมัธยม งานส่งเสริมสนับสนุนศิลปวัฒนธรรม และประเพณีท้องถิ่น งานส่งเสริมและสนับสนุนกิจการศาสนา งานสนับสนุนกิจการเด็กและเยาวชน งานห้องสมุด และเครือข่ายทางการศึกษา งานส่งเสริมและสนับสนุนภูมิปัญญาท้องถิ่น งานเทคโนโลยีทางการศึกษา</p>
	<p>◇ ส่งเสริมการท่องเที่ยวและกิจการกีฬา มีหน้าที่เกี่ยวกับ งานสำรวจแหล่งท่องเที่ยว งานส่งเสริมและสนับสนุน กิจการท่องเที่ยว งานปรับปรุงบูรณะและพัฒนาแหล่งท่องเที่ยว งานบริการที่พักชั่วคราวสำหรับนักท่องเที่ยว งาน จัดตั้งและให้บริการข้อมูลแหล่งท่องเที่ยว งานจัดตั้งศูนย์ช่วยเหลือและบริการนักท่องเที่ยว งานส่งเสริม สนับสนุน และพัฒนาการกีฬา งานบำรุงรักษาสนามกีฬาและศูนย์กีฬาประจำตำบลและประจำหมู่บ้าน งานแข่งขันกีฬาระดับ หมู่บ้าน ตำบล งานควบคุมและให้บริการอุปกรณ์กีฬา งานศูนย์เยาวชนประจำตำบล งานจัดหา ดูแลและรักษา วัสดุ อุปกรณ์กีฬา</p>

หน่วยงาน	ภารกิจหน้าที่
กองคลัง	<p>◇ <b>งานการเงิน</b> มีหน้าที่เกี่ยวกับงานรับเงิน เบิกจ่าย รักษาเงินและเอกสารแทนการเงิน การจัดเก็บฎีกาเบิกจ่ายเงิน งานเบิกจ่ายเงินเดือน ค่าจ้าง ค่าตอบแทน และเงินอื่น ๆ งานขอรับบำเหน็จบำนาญ งานควบคุมการเบิกจ่ายงบประมาณ งานหักภาษีเงินได้ และการนำส่งสรรพากร การเก็บรักษาเงิน งานอื่นที่เกี่ยวที่ด้รับมอบหมาย</p>
	<p>◇ <b>งานบัญชี</b> มีหน้าที่เกี่ยวกับ งานงบทดลองประจำเดือน ประจำปีและการรายงาน งานจัดทำงบแสดงฐานะทางการเงิน งานจัดทำบัญชีทุกประเภท งานจัดทำทะเบียนคุมเงินรายได้ รายจ่ายทุกประเภท งานทะเบียนคุมเงินประกันสัญญาและเงินรับ งานจัดทำข้อมูลสถิติรายได้ รายจ่ายทุกประเภท งานอื่น ที่เกี่ยวข้องและที่ด้รับมอบหมาย</p>
	<p>◇ <b>งานพัฒนาและจัดเก็บรายได้</b> มีหน้าที่เกี่ยวกับงานเกี่ยวกับงบประมาณของกอง งานจัดเก็บรายได้ งานเร่งรัดจัดเก็บรายได้ งานเก็บรักษาเอกสาร หลักฐานการเสียภาษี/ค่าธรรมเนียมและรายได้อื่น ๆ งานภาษีอากร ค่าธรรมเนียมและค่าเช่า งานควบคุมกิจการค้าและค่าปรับ งานทะเบียนและควบคุมรายได้ งานอื่น ที่เกี่ยวข้องและที่ด้รับมอบหมาย</p>
	<p>◇ <b>งานทะเบียนทรัพย์สินและพัสดุ</b> มีหน้าที่เกี่ยวกับ งานทะเบียนทรัพย์สินและแผนที่ภาษีงานพัสดุ งานทะเบียนคุมและเบิกจ่ายวัสดุ ครุภัณฑ์และยานพาหนะ งานอื่น ๆ ที่เกี่ยวข้องและที่ด้รับมอบหมาย</p>
งานพัฒนาชุมชนและสังคม	<p>◇ <b>งานพัฒนาชุมชนและสังคม</b> งานสวัสดิการสังคม งานส่งเสริมและพัฒนาเด็ก เยาวชน ผู้สูงอายุและผู้พิการ งานธุรการ งานส่งเสริมและพัฒนาบทบาทของสตรี งานสนับสนุนกิจกรรมของกลุ่มสตรี-แม่บ้าน งานส่งเสริมวิสาหกิจชุมชน งานส่งเสริมและพัฒนากิจกรรมกลุ่มออมทรัพย์ งานสนับสนุนร้านค้าชุมชน งานสนับสนุนกองทุนหมู่บ้าน งานอื่น ๆ ที่เกี่ยวข้องและที่ด้รับมอบหมาย</p>



ภาระงานขององค์การบริหารส่วนตำบลบัวสลี

สำนัก/กอง/ฝ่าย/งาน	ภารกิจ
สำนักปลัด อบต.	งานธุรการ
	งานสารบรรณ
	งานเลขานุการผู้บริหาร
	งานรัฐพิธี
	งานพัฒนาชุมชนและสวัสดิการสังคม
	งานข้อมูลข่าวสารทั่วไป
	งานรักษาความสะอาด ความปลอดภัยของสถานที่ราชการ
	งานกำกับและเร่งรัดการปฏิบัติราชการและแผนการปฏิบัติงานเลือกตั้ง งานใดที่ไม่มีส่วนราชการได้รับผิดชอบ
	งานประชุมและพิธีการ
	งานตรวจสอบภายใน
	งานการเจ้าหน้าที่
	งานประชาสัมพันธ์
	งานอาคารสถานที่
	งานอื่น ๆ ที่เกี่ยวข้องกับงานธุรการ
	งานสนับสนุนและบริการประชาชน
งานการเจ้าหน้าที่	งานการเจ้าหน้าที่
	งานสิทธิสวัสดิการข้าราชการและลูกจ้าง
	งานเลขานุการคณะกรรมการข้าราชการ
	งานส่งเสริมและพัฒนาบุคลากร
	งานอื่น ๆ ที่เกี่ยวข้องกับงานบุคคล
งานป้องกันและบรรเทา สาธารณภัย	งานอำนวยการ
	งานป้องกันสาธารณภัย
	งานช่วยเหลือฟื้นฟูบรรเทาความเดือดร้อนของราษฎรผู้ประสบภัย
	งานกู้ภัย งานช่วยเหลือและให้บริการประชาชนในกิจการสาธารณประโยชน์
	งานอื่น ๆ ที่เกี่ยวข้องกับการป้องกันและบรรเทาสาธารณภัย
งานนโยบายและแผน	งานนโยบายและแผนพัฒนา
	งานวิชาการ
	งานงบประมาณ
	งานสารสนเทศและระบบคอมพิวเตอร์
	งานจัดทำข้อบังคับงบประมาณ

สำนัก/กอง/ฝ่าย/งาน	ภารกิจ
งานนโยบายและแผน	งานโครงการอินเทอร์เน็ต
	งานเตรียมเอกสารพิจารณาที่ใช้ประกอบการวางแผน
	งานอื่น ๆ ที่เกี่ยวข้องกับงานนโยบายและแผน
งานพัฒนาชุมชนและสวัสดิการสังคม	งานสงเคราะห์คนชรา คนพิการ และทุพพลภาพ
	งานสงเคราะห์ผู้ประสบภัยพิบัติต่าง ๆ
	งานสงเคราะห์ประชาชนผู้ยากไร้ ขาดแคลน ไร้ที่พึ่ง
งานกิจการสภา	งานระเบียบ ข้อบังคับการประชุมสภา
	งานกฎหมายและระเบียบข้อบังคับการประชุม
	งานการประชุมสภา
	งานประชุมคณะกรรมการสามัญและวิสามัญประจำสภา
	งานการประชุมกลุ่มพลังมวลชนอื่น ๆ งานอำนวยการและประสานราชการ
	งานติดตามผลการปฏิบัติงานตามมติที่ประชุมสภา
	งานเลือกตั้งสมาชิกสภา
	งานข้อมูลการเลือกตั้ง
	งานชุมชนสัมพันธ์
	งานส่งเสริมและสนับสนุนความรู้และวิชาการแก่สมาชิกสภา
	งานอื่น ๆ ที่เกี่ยวข้องกับกิจการสภา
กองช่าง	งานควบคุมการก่อสร้างอาคารและโครงสร้างพื้นฐานอื่น ๆ
	งานออกแบบและควบคุมงานก่อสร้าง
	งานอื่น ๆ ที่เกี่ยวข้องกับงานสำรวจและออกแบบ
	งานขออนุญาตอาคาร
	งานจัดทำผังเมืองและแผนที่เส้นทางคมนาคม
	งานจัดทำแผนงานการปฏิบัติงานก่อสร้าง โครงการก่อสร้างที่ได้รับอนุมัติประจำปี
	งานบำบัดน้ำเสีย
	งานอื่น ๆ ที่เกี่ยวข้องกับการก่อสร้างและซ่อมบำรุง
กองคลัง	งานเบิกจ่าย รับ นำส่ง เก็บรักษาเงินและเอกสารทางการเงิน
	งานขอรับบำเหน็จ บำนาญ
	งานเบิกจ่ายเงินเดือน ค่าจ้าง ค่าตอบแทนและเงินอื่น ๆ
	งานควบคุมการเบิกจ่ายงบประมาณ
	งานจัดทำรายงานและเงินคงเหลือประจำวัน
	งานหักภาษีเงินได้และการนำส่งสรรพากร
	งานช่วยเหลือให้คำแนะนำทางวิชาการเงินแก่หน่วยงานอื่นที่ร้องขอ
	งานสวัสดิการต่างๆ ของข้าราชการและพนักงาน
	งานอื่น ๆ ที่เกี่ยวข้องกับกองคลัง

สำนัก/กอง/ฝ่าย/งาน	ภารกิจ
งานบัญชี	งานทำงบทดลองประจำเดือน ประจำปีและการรายงาน
	งานจัดทำงบแสดงฐานะทางการเงิน
	งานจัดทำบัญชีทุกประเภท
	งานจัดทำทะเบียนคุมเงินรายได้ รายจ่ายทุกประเภท
	งานทะเบียนคุมเงินประกันสัญญาและเงินรับฝาก
	งานจัดทำข้อมูลสถิติรายได้ รายจ่ายทุกประเภท เพื่อประกอบการจัดทำงบประมาณ
	งานอื่น ๆ ที่เกี่ยวข้องกับงานบัญชี
งานจัดเก็บรายได้	งานเกี่ยวกับงบประมาณของกอง
	งานจัดเก็บรายได้
	งานเร่งรัดจัดเก็บรายได้
	งานเก็บรักษาเอกสาร หลักฐานการเสียภาษี/ค่าธรรมเนียมและรายได้อื่น ๆ
	งานจัดทำระบบข้อมูลผู้ชำระภาษี/ค่าธรรมเนียม
	งานประสานงานกับหน่วยงานที่เกี่ยวข้องเพื่อเร่งรัดรายได้
	งานควบคุมกิจการค้าและค่าปรับ
	งานจัดเก็บรายได้ งานแผนที่ภาษีและทะเบียนทรัพย์สิน
	งานบริการข้อมูลงานแผนที่ภาษีและทะเบียนทรัพย์สิน
	งานอื่น ๆ ที่เกี่ยวข้องกับงานเร่งรัดและจัดเก็บรายได้
งานพัสดุและทรัพย์สิน	งานจัดทำแผนการจัดหาพัสดุ
	งานการจัดซื้อ การจ้าง การจัดหาพัสดุ
	งานซ่อมแซมบำรุงรักษาพัสดุ ครุภัณฑ์ทุกชนิด
	งานทะเบียนคุมพัสดุ ครุภัณฑ์ ทรัพย์สิน
	งานจำหน่ายพัสดุ ครุภัณฑ์
	งานการตรวจสอบการรับจ่ายพัสดุและเก็บรักษาพัสดุ
	งานทะเบียนทรัพย์สินและแผนที่ภาษี
	งานอื่น ๆ ที่เกี่ยวข้องกับงานพัสดุและทรัพย์สิน
กองการศึกษา ศาสนาและวัฒนธรรม	งานการศึกษาปฐมวัย
	งานส่งเสริมอาชีพและภูมิปัญญาท้องถิ่น
	งานกิจกรรมพัฒนาเด็กและเยาวชน
	งานประเพณี ศาสนา ศิลปะ วัฒนธรรม
	งานส่งเสริมครูและบุคลากรทางการศึกษา
	งานอื่น ๆ ที่เกี่ยวข้องกับการศึกษา ศาสนาและวัฒนธรรม

ภาคผนวก



## คำสั่งองค์การบริหารส่วนตำบลบัวสลิ

ที่ ๐๒๐ /๒๕๖๕

เรื่อง แต่งตั้งคณะกรรมการจัดทำแผนแม่บทเทคโนโลยีสารสนเทศของ อบต.บัวสลิ

\*\*\*\*\*

ด้วยองค์การบริหารส่วนตำบลบัวสลิ เป็นหน่วยงานหลักหน่วยงานหนึ่งที่มีความใกล้ชิดกับประชาชนในพื้นที่ตำบลบัวสลิ อีกทั้งด้วยสภาพการณ์ที่ประเทศไทยจะเข้าสู่ยุค ซึ่งโดยลักษณะของพื้นที่ตำบลบัวสลิ มีพื้นที่ติดกับประเทศพม่า และแนวโน้มการพัฒนาพื้นที่เพื่อรองรับการเจริญเติบโตทั้งในด้านเศรษฐกิจ ภาคการท่องเที่ยว ภาคสังคม ภาคงานสาธารณสุขและสิ่งแวดล้อม ตลอดจนการเตรียมการในการป้องกันและบรรเทาสาธารณภัยในระดับที่เป็นสากลมากยิ่งขึ้น

ดังนั้น เพื่อให้เกิดการพัฒนาาระบบเครือข่ายเทคโนโลยีสารสนเทศในระดับพื้นที่ตำบลบัวสลิ เป็นไปอย่างมีประสิทธิภาพ สามารถรองรับภารกิจงานต่างๆ ที่เกิดขึ้นในอนาคต ตลอดจนสามารถใช้เทคโนโลยีสารสนเทศในการบริหารในการกำหนดนโยบายการพัฒนาต่างๆ องค์การบริหารส่วนตำบลบัวสลิ จึงแต่งตั้งคณะกรรมการจัดทำแผนแม่บทเทคโนโลยีสารสนเทศขององค์การบริหารส่วนตำบลบัวสลิ ดังนี้

- |                                 |                   |
|---------------------------------|-------------------|
| ๑. ปลัดองค์การบริหารส่วนตำบล    | ประธานกรรมการ     |
| ๒. รองปลัดองค์การบริหารส่วนตำบล | รองประธานกรรมการ  |
| ๓. ผู้อำนวยการกองคลัง           | กรรมการ           |
| ๔. ผู้อำนวยการกองช่าง           | กรรมการ           |
| ๕. ผู้อำนวยการกองการศึกษาฯ      | กรรมการ           |
| ๖. หัวหน้าสำนักปลัด             | กรรมการ/เลขานุการ |
| ๗. นักทรัพยากรบุคคล             | ผู้ช่วยเลขานุการ  |

ให้ผู้ที่ได้รับแต่งตั้งมีหน้าที่ในการพิจารณา ร่างแผนแม่บทเทคโนโลยีสารสนเทศขององค์การบริหารส่วนตำบลบัวสลิ โดยพิจารณาถึงสภาพแวดล้อม ลักษณะงานที่ปฏิบัติของหน่วยงาน ภารกิจหน้าที่งาน บริการศักยภาพบุคลากร แนวทางการพัฒนาหรือเพิ่มขีดความสามารถของหน่วยงานและเจ้าหน้าที่ ตลอดจนภาระค่าใช้จ่ายกิจกรรมโครงการต่างๆในใต้แผนแม่บทเทคโนโลยีสารสนเทศ นี้

ทั้งนี้ ตั้งแต่บัดนี้เป็นต้นไป

สั่ง ณ วันที่ ๖ เดือน มกราคม พ.ศ. ๒๕๖๕

(นายจรัส คำแก่น)

นายกองค์การบริหารส่วนตำบลบัวสลิ

**บันทึกการประชุม**  
**คณะกรรมการจัดทำแผนแม่บทเทคโนโลยีสารสนเทศขององค์การบริหารส่วนตำบลบัวสลี**  
**วันที่ ๒๐ มกราคม ๒๕๖๕ เวลา ๐๙.๐๐ น.**  
**ณ ห้องประชุมองค์การบริหารส่วนตำบลบัวสลี**

\*\*\*\*\*

**รายชื่อผู้เข้าประชุม**

ที่	ชื่อ - สกุล	ตำแหน่ง	ลายมือชื่อ	หมายเหตุ
๑	นายพจน์ มหาวรรณ	ประธานกรรมการ	พจน์ มหาวรรณ	
๒	นางสาวรัชนีพรรณ กันธิยะ	กรรมการ	รัชนีพรรณ กันธิยะ	
๓	นางศิวตา เตชะเนตร	กรรมการ	ศิวตา เตชะเนตร	
๔	นายสุรศักดิ์ ใจวังเย็น	กรรมการ	สุรศักดิ์ ใจวังเย็น	
๕	นางสาวทัศนีย์ ระวังของ	กรรมการ	ทัศนีย์ ระวังของ	
๕	นายศิวกร ฤกษ์จิตร	กรรมการ/เลขานุการ	ศิวกร ฤกษ์จิตร	
๖	นางเอี่ยมศรี แวนไว	ผู้ช่วยเลขานุการ	เอี่ยมศรี แวนไว	

เริ่มประชุมเวลา ๐๙.๑๐ น.

เมื่อที่ประชุมพร้อม นายพจน์ มหาวรรณ ปลัดองค์การบริหารส่วนตำบลบัวสลี ซึ่งทำหน้าที่ประธานคณะกรรมการจัดทำแผนแม่บทเทคโนโลยีสารสนเทศ กล่าวเปิดประชุมและดำเนินการประชุม

**วาระการประชุมที่ ๑ เรื่องแจ้งให้ที่ประชุมทราบ**

ประธานกรรมการฯ ตามที่นายกองค์การบริหารส่วนตำบลบัวสลี ได้มีคำสั่งแต่งตั้งคณะกรรมการจัดทำแผนแม่บทเทคโนโลยีสารสนเทศขององค์การบริหารส่วนตำบลบัวสลี เพื่อใช้เป็นแนวทางในการพัฒนาระบบสารสนเทศขององค์การบริหารส่วนตำบลบัวสลี และเป็นเครื่องมือในการกำหนดนโยบายหรือใช้เป็นเครื่องในการตัดสินใจของฝ่ายบริหารได้อย่างมีประสิทธิภาพในการพัฒนาพื้นที่ตำบลบัวสลี โดยลักษณะของพื้นที่ตำบลบัวสลี มีพื้นที่ติดกับประเทศพม่า และแนวโน้มการพัฒนาพื้นที่เพื่อรองรับการเจริญเติบโตทั้งในด้านเศรษฐกิจ ภาคการท่องเที่ยว ภาคสังคม ภาคงานสาธารณสุขและสิ่งแวดล้อม ตลอดจนการเตรียมการในการป้องกันและบรรเทาสาธารณภัยในระดับที่เป็นสากลมากขึ้น ดังนั้นเพื่อให้เกิดการพัฒนาระบบเครือข่ายเทคโนโลยีสารสนเทศ ในการบริหารจัดการประกอบการตัดสินใจของฝ่ายบริหารในการกำหนดนโยบายการพัฒนาต่างๆ องค์การบริหารส่วนตำบลบัวสลี จึงเป็นหน้าที่ของคณะกรรมการทุกท่านที่ได้รับการแต่งตั้งเข้าทำหน้าที่ยกร่างแผนแม่บทเทคโนโลยีสารสนเทศของอบต.บัวสลี ต่อไป และเป็นต้นเรื่องที่ทำให้ทุกท่านได้มาประชุมร่วมกันในวันนี้

ที่ประชุม

-รับทราบ

วาระการประชุมที่ ๒ ทบทวน / รับรองรายงานการประชุมครั้งที่ผ่านมา  
- ไม่มี -

วาระการประชุมที่ ๓ เรื่องเพื่อทราบและพิจารณา

ประธาน ฯ

( นายพจน์ มหารธรรม์ )

เลขานุการ

- เรื่องการพิจารณาจัดทำแผนแม่บทเทคโนโลยีสารสนเทศ อบต. ๒๕๖๕ – ๒๕๖๗  
รายละเอียดต่างๆ ตามวาระนี้ ขอเชิญฝ่ายเลขานุการ  
-ตามที่ อบต.บัวสลี ได้มีคำสั่งแต่งตั้งกรรมการจัดทำแผนแม่บทเทคโนโลยี  
สารสนเทศของอบต.นั้น ท่านประธานได้มอบหมายให้ฝ่ายเลขานุการ ไปดำเนินการ  
จัดทำร่างแผนแม่บทเทคโนโลยีสารสนเทศของ อบต. แล้วก่อนหน้าการประชุมใน  
วันนี้ ซึ่งทางผู้รับผิดชอบ ได้ดำเนินการจัดเตรียมเอกสารร่างแผนแม่บทฯ ของ  
อบต.บัวสลี ตามที่ทุกท่านได้รับการพิจารณากร่างแผนแม่บทฯ ระยะ ๓ ปี ใน  
ครั้งนี้ ได้พิจารณาจัดทำร่างแผนอย่างรอบคอบ โดยพิจารณาถึงสภาพแวดล้อม  
ลักษณะงานที่ปฏิบัติของส่วนราชการ ภารกิจหน้าที่งานบริการของอบต.  
ศักยภาพของบุคลากรตลอดจนการวิเคราะห์จุดแข็ง จุดอ่อน โอกาส และอุปสรรค  
ของ อบต.บัวสลี ประกอบการพิจารณาจัดทำร่างแผนแม่บทฯ ฉบับนี้ขึ้นมา โดยใน  
ส่วนของรายละเอียด จะให้ทางหัวหน้าสำนักปลัด ได้ชี้แจงต่อที่ประชุมต่อไป  
- ตามเอกสารที่ท่านคณะกรรมการทุกท่านได้รับ ขอให้พิจารณาตามไปด้วย โดยใน  
ส่วนของร่างแผนแม่บทเทคโนโลยีสารสนเทศของอบต.บัวสลี  
ประจำปี ๒๕๖๕ – ๒๕๖๗ นี้ เป็นแผนระยะปานกลาง ระยะ ๓ ปี โดยพิจารณาจัดทำ  
ขึ้นโดยอาศัยกรอบแนวทางตามแผนแม่บทของกรมส่งเสริมการปกครองส่วน  
ท้องถิ่นเป็นแนวทางหลักในการจัดทำ ซึ่งประกอบไปด้วย

หัวหน้าสำนักปลัด

(นายศิวกร ลูกจิตร)

#### วิสัยทัศน์

“ องค์กรปกครองส่วนท้องถิ่นมีการพัฒนาเทคโนโลยีสารสนเทศและการสื่อสาร  
เพื่อการบริหารจัดการและการบริการประชาชนอย่างมีประสิทธิภาพ เสริมสร้าง  
ท้องถิ่นให้มีความเข้มแข็งทางภูมิปัญญา ก่อให้เกิดความก้าวหน้าทางเศรษฐกิจและ  
คุณภาพชีวิตที่ดีของชุมชน บนฐานวัฒนธรรมท้องถิ่น ”

#### ยุทธศาสตร์การพัฒนา

ยุทธศาสตร์ที่ ๑ การพัฒนาโครงสร้างพื้นฐานด้านเทคโนโลยีสารสนเทศและการ  
สื่อสารของท้องถิ่น

#### แนวทางการพัฒนาที่ ๑.๑ แผนพัฒนาโครงสร้างพื้นฐานเครือข่ายสารสนเทศ

การพัฒนาโครงสร้างพื้นฐานเทคโนโลยีสารสนเทศและการสื่อสารของ  
องค์กร บริหารส่วนตำบลบัวสลี จะเป็นประโยชน์อย่างยิ่งต่อการใช้ทรัพยากรด้าน  
เทคโนโลยีสารสนเทศร่วมกันในการบริหารราชการ การให้บริการประชาชนของส่วน  
ราชการ รวมทั้งจะมีโครงสร้างพื้นฐานหลักเป็นมาตรฐานสำหรับการพัฒนาด้าน  
เทคโนโลยีสารสนเทศที่จะ มีขึ้นต่อไปในอนาคต ซึ่งจะทำให้เกิดความซ้ำซ้อนใน  
การจัดการทรัพยากรด้าน เทคโนโลยีสารสนเทศ มีการกระจายตัวของทรัพยากร  
อย่างเหมาะสม เกิดการใช้ที่มีประสิทธิภาพและเกิดประโยชน์สูงสุดกับประชาชน  
โดยมีโครงการภายใต้แผนพัฒนา ดังนี้

๑. โครงการจัดหาเครื่องคอมพิวเตอร์ เพื่อให้ท้องถิ่นจัดหาเครื่องคอมพิวเตอร์ลูกข่าย รวมทั้งจัดหาเครื่องทดแทนเครื่องเดิมที่หมดอายุการใช้งานเพื่อจัดสรรให้กับหน่วยงานต่างๆ ให้เพียงพอต่อการใช้งาน โดยกำหนดเป้าหมายอัตราส่วนคอมพิวเตอร์ต่อบุคลากร ของท้องถิ่นเป็น ๑: ๓โครงการนี้ รวมถึงการจัดหาอุปกรณ์ต่อพ่วงบางรายการ เช่น เครื่องพิมพ์ เครื่องสแกนเนอร์ตลอดจนเครื่องคอมพิวเตอร์ชนิดพกพา

## **ยุทธศาสตร์ที่ ๒ พัฒนา ICT เพื่อการบริหารจัดการและการให้บริการ**

### **แนวทางการพัฒนาที่ ๒.๑ แผนพัฒนาระบบสารสนเทศเพื่อการบริหารจัดการ**

นำเทคโนโลยีสารสนเทศเข้ามาทดแทนหรือปรับปรุงระบบงานปัจจุบันให้มีประสิทธิภาพมากขึ้น ซึ่งจะสร้างคุณค่าให้กับผู้รับบริการในด้านความสะดวกรวดเร็ว รวมถึงความโปร่งใสตรวจสอบได้ของระบบบริหารราชการอันจะสนับสนุนบรรยากาศที่เอื้อต่อการพัฒนาในภาพรวม แผนการพัฒนาระบบสารสนเทศเพื่อการบริหารจัดการและการให้บริการ มีโครงการต่างๆ ดังนี้

๑. โครงการพัฒนาระบบสารสนเทศเพื่อการบริหารงาน ระยะที่ ๑ ( Back Office ) พัฒนาระบบสารสนเทศเพื่อการบริหารงานของท้องถิ่นอันได้แก่การบริหารแผนงานบริหารงบประมาณ บริหารงานพัสดุ บริหารการเงินการคลัง การใช้กฎหมายระเบียบต่างๆ ซึ่งจะทำให้การบริหารจัดการเป็นไปอย่างมีประสิทธิภาพ เป็นไปตามนโยบายรัฐบาลอิเล็กทรอนิกส์ของรัฐบาล

๒. โครงการพัฒนาระบบสารสนเทศเพื่อการบริหารงาน ระยะที่ ๒ ( Back Office ) เพื่อนำเทคโนโลยีสารสนเทศที่ทันสมัยมาใช้ในการปฏิบัติงานตามภารกิจของท้องถิ่นเพิ่มเติมจากระบบบริหารงานทั่วไประยะที่ ๑ ได้แก่ งานสถิติการคลัง งานนิติการ งานด้านโยธา

๓. โครงการระบบสำนักงานอัตโนมัติ การพัฒนาระบบสำนักงานอัตโนมัติ เป็นการเพิ่มผลผลิตและประสิทธิภาพของการทำงานในสำนักงานอำนวยความสะดวกในการปฏิบัติงาน รวมทั้งการติดต่อสื่อสารระหว่างพนักงานภายในท้องถิ่น และการติดต่อกับหน่วยงานภายนอก ระบบสำนักงานอัตโนมัติจะช่วยให้การประมวลผล เก็บรักษา และแลกเปลี่ยนข้อมูลข่าวสารผ่านทางอุปกรณ์สื่อสารต่างๆ ในรูปของสื่อผสมเป็นไปอย่างมีประสิทธิภาพภายใต้วัตถุประสงค์นอกจากนี้ ระบบ Internet เพื่อการบริหารสำนักงาน โครงการพัฒนาระบบสารสนเทศสำหรับผู้บริหาร เน้นที่การสร้างสารสนเทศเพื่อสนับสนุนความต้องการด้านเทคโนโลยีสารสนเทศแก่ผู้บริหาร เป็นการสร้างระบบสารสนเทศที่ใช้ผลลัพธ์ของระบบต่างๆ รวมถึงแหล่งข่าวสารจากหน่วยงานภายนอก เพื่อประมวลผลและนำเสนอผลต่อผู้บริหารประกอบการตัดสินใจ



## **แนวทางการพัฒนาที่ ๒.๒ แผนพัฒนาระบบงานสารสนเทศเพื่อการให้บริการ**

เป็นการพัฒนาการให้บริการของท้องถิ่นให้เป็นที่พึงพอใจของประชาชน ผู้รับบริการ โดยการบูรณาการ การให้บริการต่างๆ ได้แก่การขออนุญาตประกอบกิจการ การเก็บภาษี การชำระค่าธรรมเนียมต่างๆ และบริการอื่นๆ มาไว้เป็นจุดเดียว ทั้งนี้เพื่อให้ผู้ประกอบการและประชาชนได้รับความสะดวกรวดเร็ว ถูกต้องในการรับบริการซึ่งก่อให้เกิดความมีประสิทธิภาพของงานและมีความโปร่งใส

แผนพัฒนาระบบสารสนเทศเพื่อการให้บริการมีโครงการดังนี้

๑. โครงการพัฒนาระบบแผนที่ภาษีและทะเบียนทรัพย์สิน จัดระบบเพื่อใช้ในการบริหารการจัดการภาษีและทะเบียนทรัพย์สินของท้องถิ่น บันทึกฐานข้อมูลภาษีต่างๆ เพื่อจัดเก็บเป็นรายได้หลักในการนำมาพัฒนาท้องถิ่น
๒. โครงการพัฒนาระบบสารสนเทศเพื่อการบริการจุดเดียว ( One Stop Service ) เป็นการพัฒนาระบบให้บริการและบูรณาการระบบงานเพื่อการบริการประชาชนเข้าไว้เป็นจุดเดียวเพื่อให้ประชาชนผู้รับบริการสามารถติดต่อราชการในทุกเรื่องกับท้องถิ่นได้อย่างสะดวก

## **ยุทธศาสตร์ที่ ๓ พัฒนา ICT เพื่อยกระดับคุณภาพชีวิตของชุมชนในท้องถิ่น**

### **แนวทางการพัฒนาที่ ๓.๑ แผนพัฒนาระบบสารสนเทศเพื่อการประชาสัมพันธ์งานท้องถิ่น**

เพื่อนำเทคโนโลยีสารสนเทศและการสื่อสารมาใช้ในการประชาสัมพันธ์ข้อมูลข่าวสารด้านต่างๆ ของท้องถิ่นให้เข้าถึงประชาชนกลุ่มเป้าหมายได้โดยง่าย ปัจจุบันการใช้เทคโนโลยีสารสนเทศของประเทศมีการขยายตัวสูงขึ้น ประชาชนมีการใช้อินเทอร์เน็ตกันมากขึ้น ดังนั้นการเผยแพร่ข้อมูลผ่านอินเทอร์เน็ตจึงเป็นช่องทางที่จะกระจายข่าวสารไปยังผู้รับหรือประชาชนได้สะดวกและประหยัด

แผนพัฒนาระบบสารสนเทศเพื่อประชาสัมพันธ์งานท้องถิ่นมี ๑ โครงการได้แก่

๑. โครงการพัฒนาระบบสารสนเทศเพื่อการประชาสัมพันธ์ข้อมูลข่าวสารและติดตามเรื่องราวร้องทุกข์ ให้บริการข้อมูลข่าวสารแก่ประชาชนหรือผู้ที่สนใจทั่วไปเกี่ยวกับงานด้านต่างๆ รวมถึงการบริการความรู้และอื่นๆ ด้วยวัตถุประสงค์ดังนี้

- เผยแพร่ข้อมูลสู่สาธารณชน
- จัดทำระบบบริหารงานประชาสัมพันธ์ เช่น การนำข้อมูลใหม่เข้าสู่ระบบหรือการนำข้อมูลที่ล้าสมัยออกจากระบบที่ง่ายและสะดวกในการใช้งาน
- ประชาสัมพันธ์ข้อมูลโดยผ่านระบบเครือข่ายสากล และผู้ใช้บริการสามารถเข้าถึงข้อมูลต่างๆ โดยผ่านโปรแกรม Web Browser
- เป็นช่องทางในการแลกเปลี่ยนข้อมูลกับหน่วยงานอื่น เพื่อประโยชน์ในการประชาสัมพันธ์

### แนวทางการพัฒนาที่ ๓.๒ แผนพัฒนาระบบสารสนเทศเพื่อการพัฒนาด้านสังคม

เพื่อนำเทคโนโลยีสารสนเทศและการสื่อสารมาใช้ในการพัฒนาด้านสังคมของท้องถิ่นจัดทำฐานข้อมูลพื้นฐานสำหรับการให้บริการด้านสังคม ความจำเป็นพื้นฐานด้านชีวิตความเป็นอยู่ของประชาชนในท้องถิ่นข้อมูลการดำเนินโครงการต่างๆ วิเคราะห์ปัญหาและความต้องการเพื่อการพัฒนาสังคมโดยมีโครงการ ๑.โครงการพัฒนาระบบฐานข้อมูลเพื่อการพัฒนาท้องถิ่น ทำการพัฒนาระบบสารสนเทศขั้นพื้นฐานที่มีความจำเป็นเร่งด่วนสำหรับให้บริการและเพื่อการพัฒนาท้องถิ่น อันได้แก่ การบริการด้านสาธารณสุขพื้นฐาน การจัดทำฐานข้อมูลชุมชนและครัวเรือนเพื่อการป้องกันและแก้ไขปัญหาด้านยาเสพติดรวมถึงระบบฐานข้อมูลเพื่อการคมนาคมของท้องถิ่น

๑. โครงการอินเทอร์เน็ตชุมชน จัดทำศูนย์การให้บริการอินเทอร์เน็ตแก่ประชาชนในท้องถิ่น เพื่อเป็นช่องทางในการติดต่อสื่อสาร กระจายข้อมูลข่าวสาร และเป็นแหล่งศึกษาหาความรู้ โครงการจะประกอบด้วย การเข้าสัญญาจัดการหาแม่ข่ายอินเทอร์เน็ต และการจัดหาคอมพิวเตอร์ลูกข่ายสำหรับให้บริการ

แนวทางการพัฒนาที่ ๓.๓ แผนพัฒนาระบบสารสนเทศเพื่อการเรียนรู้ตลอดชีวิตของชุมชนมุ่งเน้นในการใช้ ICT สำหรับเป็นเครื่องมือในการเรียนรู้ของชุมชนในท้องถิ่น และการใช้ ICT เพื่อขยายโอกาสการเข้าถึงแหล่งข้อมูลความรู้ รวมทั้งกระจายข่าวสารทั่วไป ข่าวสารสาธารณสุข ข่าวสารการศึกษา และอื่นๆ โดยมีโครงการ

๑. โครงการศูนย์ความรู้ท้องถิ่น ( Local Learning Center ) จัดทำศูนย์เพื่อส่งเสริมการเรียนรู้ตลอดชีวิตของชุมชนในท้องถิ่นโดยการจัดหาเครื่องมืออุปกรณ์เพื่อการ เรียนรู้ด้วยตนเองจัดหาความรู้ที่จัดไว้ในสื่อรูปแบบต่างๆ เช่น วีดีโอ ซีดี ดีวีดี และความรู้ในอินเทอร์เน็ต จัดหาระบบ E-Learning ที่เป็นประโยชน์สำหรับท้องถิ่นมีบทเรียนความรู้ที่เกี่ยวข้องกับการประกอบอาชีพ การพัฒนาชีวิตความเป็นอยู่ และอื่นๆ

๒. โครงการพัฒนาฐานข้อมูลภูมิปัญญาและวัฒนธรรมท้องถิ่น แต่ละท้องถิ่นมีภูมิปัญญาที่สืบทอดมาจากบรรพบุรุษ เป็นเอกลักษณ์ เป็นวัฒนธรรมที่มีประโยชน์ควรอนุรักษ์และถ่ายทอดต่อไปยังลูกหลาน จำเป็นที่จะต้องมีการจัดทำฐานข้อมูลที่จะจัดเก็บความรู้ภูมิปัญญาดังกล่าว เพื่อประโยชน์ในการถ่ายทอดความรู้หรือเรียนรู้สำหรับผู้สนใจในท้องถิ่น และบุคคลที่สนใจ

### ยุทธศาสตร์ที่ ๕ พัฒนาทรัพยากรบุคคลเพื่อการทำงานภายใต้วัฒนธรรมอิเล็กทรอนิกส์

#### แนวทางการพัฒนาที่ ๕.๑ แผนพัฒนาทรัพยากรบุคคลเพื่อการทำงานภายใต้วัฒนธรรมอิเล็กทรอนิกส์

ในการพัฒนาด้านเทคโนโลยีสารสนเทศขององค์กรปกครองส่วนท้องถิ่น สิ่งหนึ่งที่มีความสำคัญอย่างยิ่งที่ต้องมีการพัฒนาควบคู่ไปคือการพัฒนาบุคลากรให้มีความรู้ความสามารถในการใช้เทคโนโลยีสารสนเทศที่เหมาะสมกับงานที่ได้รับมอบหมาย

ในแผนแม่บทนี้ จึงได้กำหนดแนวทางการพัฒนาความรู้ด้านเทคโนโลยีสารสนเทศให้กับบุคลากรภายใต้แนวคิด ๓ ประการดังนี้

- ฝึกอบรมหลักสูตรที่จำเป็นในการปฏิบัติงาน มีเนื้อหาการอบรมที่กระชับ เวลาในการอบรมสั้น ใช้บุคลากรของหน่วยงานเป็นวิทยากร

- ส่งเสริมและผลักดันให้บุคลากรมีความรู้ด้านเทคโนโลยีสารสนเทศโดยบุคลากรตามสายงานในระดับผู้ปฏิบัติงาน ผู้บริหารในระดับตั้งแต่หัวหน้างานขึ้นไป ควรได้รับการฝึกอบรมที่กระทำอย่างเป็นระบบและต่อเนื่อง เพื่อให้บุคลากรดังกล่าวมีความพร้อมสำหรับการใช้เทคโนโลยีสารสนเทศที่มีการพัฒนาอย่างรวดเร็ว

- กำหนดแผนการพัฒนาบุคลากรด้านเทคโนโลยีสารสนเทศ ซึ่งได้มีการแบ่งบุคลากรออกเป็น ๓ กลุ่ม คือ บุคลากรระดับผู้ใช้งาน บุคลากรระดับบริหารและจัดการ และบุคลากรทางด้านเทคโนโลยีสารสนเทศ ตามลักษณะการใช้เทคโนโลยีสารสนเทศพร้อมทั้งได้มีการกำหนดบทบาท และทักษะการใช้งานเทคโนโลยีสารสนเทศที่เหมาะสมสำหรับบุคลากรในแต่ละกลุ่ม รวมทั้งได้มีการกำหนดโครงสร้างของหลักสูตรการฝึกอบรมไว้

แผนพัฒนาทรัพยากรบุคคลเพื่อการทำงานภายใต้วัฒนธรรมอิเล็กทรอนิกส์ เน้นการฝึกอบรมภายใต้โครงการต่างๆ ได้แก่

- โครงการฝึกอบรมบุคลากรด้านการบริหารและจัดการเทคโนโลยีสารสนเทศ

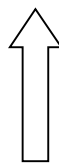
- โครงการฝึกอบรมทักษะพื้นฐานในการใช้เทคโนโลยีสารสนเทศ

- โครงการฝึกอบรมทักษะการใช้เทคโนโลยีสารสนเทศเฉพาะทาง

- โครงการฝึกอบรมความรู้ด้านเทคโนโลยีสารสนเทศเพื่อการสนับสนุนการปฏิบัติงาน

โดยทั้งหมดที่กล่าวมาข้างต้น จะอยู่ภายใต้การบริหารจัดการตามรูปแบบโครงสร้างการบริหาร ดังนี้

**นายกองค์การบริหารส่วนตำบลบัวสลี**



**คณะกรรมการ ICT**

- นโยบาย ICT
- ติดตามประเมินผลแผนพัฒนาแผนงานโครงการ



**ศูนย์ ( หรือฝ่าย ) เทคโนโลยี**

- แผนแม่บท ICT
- แผนงานโครงการในแต่ละปีงบประมาณ

คำจำกัดความของแผนงานโครงการ

ประธาน	ทั้งหมดก็เป็นรายละเอียดร่างแผนแม่บทเทคโนโลยีสารสนเทศและการสื่อสารขององค์การบริหารส่วนตำบลบัวสลี ประจำปี ๒๕๖๕ – ๒๕๖๗ ใครมีข้อสงสัยหรือความคิดเห็นเป็นอย่างอื่นบ้างหากไม่มีขอเชิญประธานคะ
หัวหน้าสำนักปลัด	ก็ถือว่าเป็นโอกาสอันดีที่ อบต.บัวสลี จะได้มีการพิจารณาายกร่างแผนแม่บทเทคโนโลยีสารสนเทศและการสื่อสารของ อบต.บัวสลี เพื่อใช้เป็นแนวทางในการพัฒนาระบบเทคโนโลยีขององค์กรให้สามารถตอบสนองต่อภารกิจงานที่บางครั้งมีความเร่งด่วนในด้านของข้อมูลต่างๆ ของพื้นที่เพื่อใช้ประกอบในการตัดสินใจของฝ่ายบริหาร ซึ่งหากมีข้อมูลต่างๆ เก็บไว้อย่างเป็นระบบไว้ การพิจารณากำหนดทิศทางการพัฒนาหรือแก้ไขปัญหาต่างๆ ย่อมมีประสิทธิภาพมากขึ้น ที่ประชุมท่านใดมีข้อเสนออื่นหรือไม่
ที่ประชุม	เสนอต่อที่ประชุมว่า ในบางยุทธศาสตร์หรือแผนงานโครงการที่ได้เสนอมีบางเรื่องที่ยังไม่อาจจะทำได้ เช่น การจัดให้ระบบข้อมูลทางระบบเครือข่าย ซึ่งเรายังไม่ได้มีระบบติดตั้งคอมพิวเตอร์แม่ข่ายให้ได้ ดังนั้น จึงเห็นควรปรับแผนแม่บทเทคโนโลยีสารสนเทศให้เป็นไปตามแผนพัฒนาสามปีก่อน หากมีการตั้งงบประมาณในการติดตั้งคอมพิวเตอร์ Server เมื่อไหร่ค่อยปรับแผนอีกครั้งแต่ในปีงบประมาณ ๒๕๖๔ นั้น เราได้ตั้งงบประมาณไว้ในข้อบัญญัติเพื่อติดตั้งระบบสัญญาณ wifi สำหรับใช้งานให้ทั่วถึงกัน เนื่องจากทุกคนมีความจำเป็นต้องใช้งานในระบบสารสนเทศ ซึ่งปัจจุบันสัญญาณอินเทอร์เน็ตยังไม่แรงพอ ดังนั้น จึงมีความจำเป็นต้องติดตั้งสัญญาณเครือข่ายเพื่อใช้งานได้รวดเร็วมากยิ่งขึ้น
ที่ประชุม	- เห็นชอบ -
ประธาน	- ในฐานะประธานในที่ประชุม จะขอมติรับรองร่างแผนแม่บทเทคโนโลยีสารสนเทศขององค์การบริหารส่วนตำบลมาวงคำ ปี ๒๕๖๕ – ๒๕๖๗
ที่ประชุม	-มีมติเห็นชอบเป็นเอกฉันท์

**วาระการประชุมที่ ๔ เรื่องอื่นๆ**

- ไม่มี -

ประธานกล่าวปิดการประชุม

ปิดการประชุม ๑๒.๑๐ น.

(ลงชื่อ) เอี่ยมศรี แวนไว ผู้จัดบันทึกรายงานการประชุม  
(นางเอี่ยมศรี แวนไว)  
เลขานุการ

(ลงชื่อ) พจน์ มหารรรณ ผู้รับรองรายงานการประชุม  
(นายพจน์ มหารรรณ)  
ประธานกรรมการ



## ประกาศองค์การบริหารส่วนตำบลบัวสลี

เรื่อง แผนแม่บทเทคโนโลยีสารสนเทศขององค์การบริหารส่วนตำบลบัวสลี ประจำปี ๒๕๖๕-๒๕๖๗

\*\*\*\*\*

ด้วยองค์การบริหารส่วนตำบลบัวสลี ได้ดำเนินการจัดทำแผนแม่บทเทคโนโลยีสารสนเทศ ประจำปี ๒๕๖๕ - ๒๕๖๗ เพื่อใช้เป็นแนวทางหลักในการพัฒนาระบบเครือข่ายสารสนเทศในการบริหารจัดการเพื่อประกอบการตัดสินใจในการกำหนดนโยบายการพัฒนาต่างๆ ในภารกิจที่อยู่ในความรับผิดชอบตาม บทบาทหน้าที่ขององค์การบริหารส่วนตำบลบัวสลี

ดังนั้น เพื่อให้เกิดการพัฒนาระบบเครือข่ายเทคโนโลยีสารสนเทศขององค์การบริหารส่วนตำบลบัวสลี เป็นไปอย่างมีประสิทธิภาพ สามารถสนองต่อความต้องการและแก้ไขปัญหาของประชาชนได้อย่างทันที่ องค์การบริหารส่วนตำบลบัวสลี จึงขอประกาศใช้แผนแม่บทเทคโนโลยีสารสนเทศขององค์การบริหารส่วนตำบลบัวสลี ประจำปี ๒๕๖๕ - ๒๕๖๗ เป็นแนวทางหลักในการดำเนินการต่อไป

จึงประกาศให้ทราบโดยทั่วกัน

ประกาศ ณ วันที่ ๑ เดือน กุมภาพันธ์ พ.ศ. ๒๕๖๕

(นายจรัส คำแก่น)

นายกองค์การบริหารส่วนตำบลบัวสลี