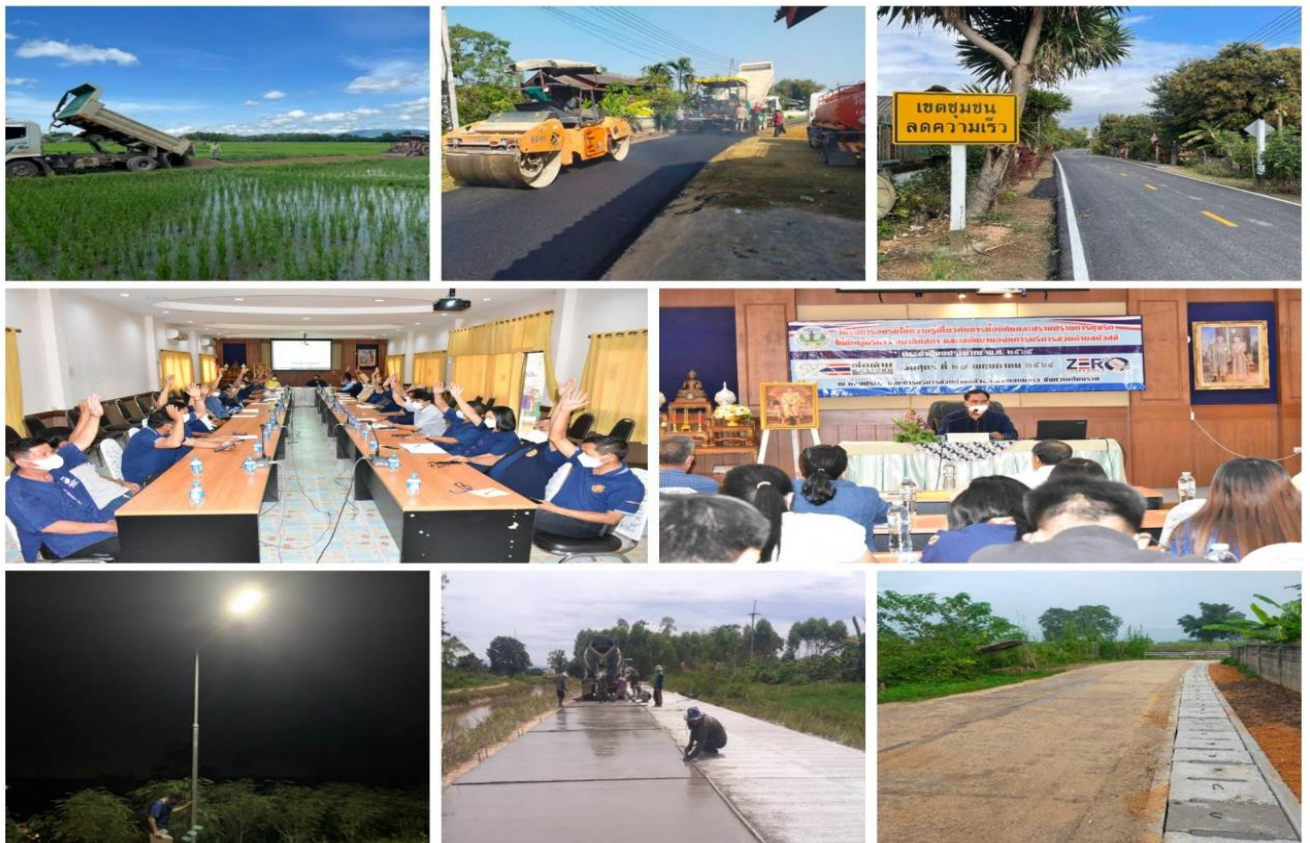




รายงานติดตามและประเมินผลแผนพัฒนาท้องถิ่น (พ.ศ. ๒๕๖๑ - ๒๕๖๕)

ปีงบประมาณ พ.ศ. ๒๕๖๕ (ตุลาคม ๒๕๖๔ - กันยายน ๒๕๖๕)



องค์การบริหารส่วนตำบลบัวสลี
อำเภอแม่ลาว จังหวัดเชียงราย

คำนำ

ตามระเบียบกระทรวงมหาดไทยว่าด้วยการจัดทำแผนพัฒนาขององค์กรปกครองส่วนท้องถิ่น พ.ศ. ๒๕๔๘ แก้ไขเพิ่มเติมถึง (ฉบับที่ ๓) พ.ศ.๒๕๖๑ ข้อ ๒๙ (๓) ได้กำหนดให้มีการดำเนินการติดตามและประเมินผลแผนพัฒนาขององค์กรปกครองส่วนท้องถิ่น โดยคณะกรรมการติดตามและประเมินแผนพัฒนามีหน้าที่ดำเนินการติดตามและประเมินผลแผนพัฒนาขององค์กรปกครองส่วนท้องถิ่น ซึ่งคณะกรรมการจะต้องดำเนินการกำหนดแนวทาง วิธีการในการติดตามและประเมินผลแผนพัฒนา ดำเนินการติดตามและประเมินผลแผนพัฒนา รายงานผลและเสนอความเห็นซึ่งได้จากการติดตามและประเมินผลแผนพัฒนาต่อผู้บริหารท้องถิ่น เพื่อให้ผู้บริหารท้องถิ่นเสนอต่อสภาท้องถิ่น และคณะกรรมการพัฒนาท้องถิ่น พร้อมทั้งประกาศผลการติดตามและประเมินผลแผนพัฒนาให้ประชาชนในท้องถิ่นทราบ ในที่เปิดเผยภายในสิบห้าวันนับแต่วันรายงานผลและเสนอความเห็นดังกล่าว และต้องปิดประกาศไว้เป็นระยะเวลาไม่น้อยกว่าสามสิบวันโดยอย่างน้อยปีละหนึ่งครั้งภายในเดือนธันวาคมของทุกปี

ดังนั้น เพื่อให้เป็นไปตามระเบียบกระทรวงมหาดไทยว่าด้วยการจัดทำแผนพัฒนาขององค์กรปกครองส่วนท้องถิ่น พ.ศ. ๒๕๔๘ แก้ไขเพิ่มเติมถึง (ฉบับที่ ๓) พ.ศ.๒๕๖๑ คณะกรรมการติดตามและประเมินผลแผนพัฒนาองค์การบริหารส่วนตำบลบัวสลี จึงได้ดำเนินการติดตามและประเมินผลแผนพัฒนาองค์การบริหารส่วนตำบลบัวสลี ประจำปีงบประมาณ พ.ศ.๒๕๖๕ (ระหว่าง ๑ ตุลาคม พ.ศ.๒๕๖๔ ถึง ๓๐ กันยายน พ.ศ. ๒๕๖๕) เพื่อรายงานและเสนอความเห็นที่ได้จากการติดตามให้ผู้บริหารท้องถิ่นเสนอต่อสภาท้องถิ่น และคณะกรรมการพัฒนาท้องถิ่นภายในเดือนธันวาคมของทุกปี ทั้งนี้ สภาท้องถิ่นและคณะกรรมการพัฒนาท้องถิ่นสามารถประชุมเพื่อรับทราบ และพิจารณาเรื่องดังกล่าวได้ตามความเหมาะสมพร้อมทั้งประกาศผลการติดตามและประเมินผลแผนพัฒนาให้ประชาชนในพื้นที่ได้รับทราบ ทางคณะกรรมการฯ หวังเป็นอย่างยิ่งว่ารายงานผลการติดตามฉบับนี้จะเป็นประโยชน์ไม่มากนักน้อยเพื่อเป็นการต่อยอดในการพัฒนาท้องถิ่น และสามารถแก้ไขปัญหาให้กับประชาชนก่อให้เกิดประโยชน์สูงสุดต่อประชาชนและทางราชการต่อไป

คณะกรรมการติดตามและประเมินผลแผนพัฒนา
องค์การบริหารส่วนตำบลบัวสลี

สารบัญ

เรื่อง	หน้า
ส่วนที่ ๑ บทนำ	๑ - ๗
ส่วนที่ ๒ ผลการติดตามและประเมินผลแผนพัฒนาตามแบบกรมฯ การติดตามผลการดำเนินงานขององค์กรปกครองส่วนท้องถิ่น	๘ - ๔๔
ส่วนที่ ๓ ผลการติดตามและประเมินผลโครงการ ๓.๑ สรุปผลการติดตามและประเมินยุทธศาสตร์เพื่อความสอดคล้อง แผนพัฒนาท้องถิ่น ๓.๒ สรุปการติดตามและประเมินผลโครงการเพื่อความสอดคล้อง แผนพัฒนาท้องถิ่น ๓.๓ ผลการประเมินความพึงพอใจของประชาชนที่มีต่อผลการดำเนินงาน (โครงการ/กิจกรรม) ขององค์การบริหารส่วนตำบลบัวสลิ ประจำปีงบประมาณ พ.ศ. ๒๕๖๕	๔๕ - ๕๗
ส่วนที่ ๔ สรุปผล ข้อเสนอแนะ และข้อเสนอแนะ	๕๘
ภาคผนวก	๕๙

.....

ส่วนที่ ๑

บทนำ

ตามที่รัฐธรรมนูญแห่งราชอาณาจักรไทย พ.ศ.๒๕๖๐ ได้กำหนดให้มีการจัดการปกครองท้องถิ่นตามหลักแห่งการปกครองตนเองตามเจตนารมณ์ของประชาชนในท้องถิ่น องค์กรปกครองส่วนท้องถิ่นมีหน้าที่และอำนาจดูแลและจัดการบริการสาธารณะและโครงการ/กิจกรรมสาธารณะ เพื่อประโยชน์ต่อประชาชนในท้องถิ่นตามหลักการพัฒนาอย่างยั่งยืนและได้บัญญัติไว้ในมาตรา ๒๕๓ ในการดำเนินงานให้องค์กรปกครองส่วนท้องถิ่น สภาท้องถิ่นและผู้บริหารท้องถิ่น เปิดเผยข้อมูลและรายงานผลการดำเนินงานให้ประชาชนทราบ รวมถึงมีกลไกให้ประชาชนในท้องถิ่นมีส่วนร่วมด้วยตามหลักเกณฑ์และวิธีการที่กฎหมายบัญญัติ ประกอบกับมาตรา ๕๘/๕ วรรค ๕ พรบ.สภาตำบลและองค์การบริหารส่วนตำบล พ.ศ.๒๕๓๗ แก้ไขเพิ่มเติมถึงฉบับที่ ๗ พ.ศ. ๒๕๖๒ ให้นายกองการบริหารส่วนตำบลจัดทำรายงานแสดงผลการปฏิบัติงานตามนโยบายที่ได้แถลงไว้ต่อสภาองค์การบริหารส่วนตำบลเป็นประจำทุกปี และระเบียบกระทรวงมหาดไทยว่าด้วยการจัดทำแผนพัฒนาขององค์กรปกครองส่วนท้องถิ่น พ.ศ.๒๕๔๘ และแก้ไขเพิ่มเติมถึง (ฉบับที่ ๓) พ.ศ.๒๕๖๑ ข้อ ๒๙(๓) ข้อ ๓๐(๕) ได้กำหนดให้มีการดำเนินการติดตามและประเมินผลแผนพัฒนาองค์กรปกครองส่วนท้องถิ่น โดยคณะกรรมการติดตามและประเมินผลแผนเพื่อการพัฒนางานให้ดียิ่งขึ้นไป นั้น

องค์กรปกครองส่วนท้องถิ่นส่วนใหญ่ยังคงมีทรัพยากรอย่างจำกัด ทั้งทรัพยากรบุคคล งบประมาณและวัสดุอุปกรณ์ เพื่อให้การดำเนินงานขององค์กรปกครองส่วนท้องถิ่นเป็นไปอย่างมีประสิทธิภาพและประสิทธิผลและเกิดประโยชน์สูงสุดแก่ท้องถิ่น จึงกำหนดให้องค์กรปกครองส่วนท้องถิ่นมีหน้าที่จัดทำแผนพัฒนาท้องถิ่นอันเป็นเครื่องมือที่สำคัญประการหนึ่งที่จะให้องค์กรปกครองส่วนท้องถิ่นสามารถดำเนินงานได้ตามเป้าหมายที่วางไว้ ดังนี้

- ๑) เพื่อเป็นการลดความไม่แน่นอนและปัญหาความยุ่งยากซับซ้อนที่จะเกิดขึ้นในอนาคต
- ๒) เพื่อให้เกิดการยอมรับแนวความคิดใหม่ๆ เข้ามาในองค์กรปกครองส่วนท้องถิ่น
- ๓) เพื่อให้การดำเนินการขององค์กรบรรลุเป้าหมายที่ได้วางไว้
- ๔) เพื่อเป็นการลดความซ้ำซ้อนของงาน
- ๕) เพื่อให้เกิดความชัดเจนในการปฏิบัติงาน

การวางแผน (Plan) คือ ความพยายามที่เป็นระบบ (System attempt) เพื่อตัดสินใจเลือกแนวทางปฏิบัติที่ดีที่สุดสำหรับอนาคตเพื่อให้องค์กรบรรลุผลที่ปรารถนาจากที่กล่าวมาข้างต้น

องค์การบริหารส่วนตำบลบัวสลี ได้ดำเนินการติดตามและประเมินผลแผนพัฒนาท้องถิ่นประจำปีงบประมาณ พ.ศ.๒๕๖๕ (ระหว่างวันที่ ๑ ตุลาคม พ.ศ.๒๕๖๔ ถึง ๓๐ กันยายน พ.ศ.๒๕๖๕) ตามระเบียบระเบียบกระทรวงมหาดไทยว่าด้วยการจัดทำแผนพัฒนาขององค์กรปกครองส่วนท้องถิ่น พ.ศ.๒๕๔๘ แก้ไขเพิ่มเติม (ฉบับที่ ๒) พ.ศ.๒๕๕๙ และแก้ไขเพิ่มเติมถึง (ฉบับที่ ๓) ข้อ ๒๙(๓) ข้อ ๓๐(๕) โดยคณะกรรมการติดตามและประเมินผลแผนพัฒนาท้องถิ่นจะต้องดำเนินการ ดังนี้

๑. กำหนดแนวทางวิธีการในการติดตามและประเมินผลแผนพัฒนา
๒. ดำเนินการติดตามและประเมินผลแผนพัฒนา
๓. รายงานผลและเสนอความเห็นซึ่งได้จากการติดตามและประเมินผลแผนพัฒนาต่อผู้บริหารท้องถิ่น
๔. ผู้บริหารท้องถิ่นเสนอต่อสภาท้องถิ่นและคณะกรรมการพัฒนาท้องถิ่น
๕. ประกาศผลการติดตามและประเมินผลแผนพัฒนาท้องถิ่นให้ประชาชนได้รับทราบโดยทั่วกัน ทำการปิด

ประกาศในที่เปิดเผยภายในสิบห้าวันนับแต่วันรายงานผลและเสนอความเห็นดังกล่าวและต้องปิดประกาศไว้เป็นระยะเวลาไม่น้อยกว่าสามสิบวันโดยอย่างน้อยปีละหนึ่งครั้งภายในเดือนธันวาคมของทุกปี

เพื่อให้การติดตามและประเมินผลแผนพัฒนาขององค์การบริหารส่วนตำบลบัวสลีเป็นไปด้วยความเรียบร้อย ถูกต้องระเบียบกระทรวงมหาดไทยว่าด้วยการจัดทำแผนพัฒนาขององค์กรปกครองส่วนท้องถิ่น พ.ศ.๒๕๔๘ แก้ไขเพิ่มเติมถึง (ฉบับที่ ๓) พ.ศ. ๒๕๖๑ คณะกรรมการติดตามและประเมินผลแผนพัฒนาขององค์การบริหารส่วนตำบลบัวสลี จึงได้ทำหน้าที่โดยการ ดำเนินงานติดตามและประเมินผลแผนพัฒนาขององค์การบริหารส่วนตำบลบัวสลีประจำปีงบประมาณ พ.ศ.๒๕๖๕ (ระหว่างวันที่ ๑ ตุลาคม ๒๕๖๔ ถึง ๓๐ กันยายน ๒๕๖๕)

๑. ความหมายของการติดตามและประเมินผลแผนพัฒนาท้องถิ่น

เป็นการประเมินประสิทธิภาพประสิทธิผลของการดำเนินโครงการ/กิจกรรม ซึ่งเป็นการประเมินทั้งแผนงาน นโยบายขององค์กรปกครองส่วนท้องถิ่นและประเมินผลการปฏิบัติงานของบุคคลในองค์กรว่าแผนยุทธศาสตร์และแนวทางที่ถูกกำหนดไว้ในรูปแบบของแผนนั้นดำเนินการบรรลุวัตถุประสงค์จริงหรือไม่สนองต่อความต้องการของ ประชาชนการติดตามและประเมินผลนี้ไม่ใช่การตรวจสอบเพื่อการจับผิด แต่เป็นเครื่องมือทดสอบผลการดำเนินงานเพื่อให้ทราบว่ามีผลที่เกิดขึ้นถูกต้องและเป็นไปตามวัตถุประสงค์มากน้อยเพียงไร เป็นการติดตามและประเมินผลยุทธศาสตร์ การพัฒนาว่าเป็นไปตามความต้องการของประชาชนในท้องถิ่นหรือไม่นโยบายสาธารณะที่กำหนดไว้ในรูปของการ วางแผนแบบมีส่วนร่วมของประชาชนหรือการประชาคมท้องถิ่นได้ดำเนินการตามเป้าหมายที่กำหนดไว้หรือไม่ ระยะเวลาในการดำเนินการสอดคล้องกับงบประมาณและสภาพพื้นที่ของท้องถิ่น ซึ่งการติดตามและประเมินผลนี้มีทั้ง ในรูปของคณะกรรมการติดตามและประเมินผลแผน สมาชิกสภาท้องถิ่นประชาชนในพื้นที่องค์กรภาคประชาสังคม หรือองค์กรทางสังคม องค์กรเอกชน หน่วยงานราชการที่มีหน้าที่กำกับดูแลหน่วยงานราชการอื่นๆ

ความสำคัญของการติดตามและประเมินผล

เมื่อองค์กรปกครองส่วนท้องถิ่นได้ดำเนินการประกาศใช้แผนพัฒนาท้องถิ่นและการนำแผนพัฒนาท้องถิ่นไปสู่ การจัดทำงบประมาณรายจ่ายประจำปี งบประมาณรายจ่ายเพิ่มเติม การจ่ายขาดเงินสะสม งบประมาณเงินอุดหนุน เฉพาะกิจและงบประมาณรายจ่ายด้วยวิธีการอื่นๆ เมื่อมีการใช้จ่ายงบประมาณก็ต้องมีการตรวจสอบผลการ เบิก จ่ายเงินว่ามีค่าใช้จ่ายงบประมาณว่าดำเนินการไปอย่างไรบ้าง

การนำแผนพัฒนาท้องถิ่น ไปจัดทำงบประมาณนี้เป็นไปตามระเบียบกระทรวงมหาดไทยว่าด้วยวิธีการ งบประมาณขององค์กรปกครองส่วนท้องถิ่น พ.ศ. ๒๕๔๑ ให้ใช้แผนพัฒนาท้องถิ่นเป็นแนวทางในการจัดทำงบประมาณ ให้เจ้าหน้าที่งบประมาณในฐานะหัวหน้าหน่วยงานดำเนินการจัดทำงบประมาณการรายรับ และประมาณการรายจ่าย โดยเรียกข้อมูลจากหัวหน้าหน่วยงานคลังให้ดำเนินการรวบรวมรายงานการเงินและสถิติต่างๆ ของทุกหน่วยงานเพื่อใช้ ประกอบการคำนวณขอตั้งงบประมาณเสนอต่อเจ้าหน้าที่งบประมาณ

ระเบียบกระทรวงมหาดไทย ว่าด้วยเงินอุดหนุนขององค์กรปกครองส่วนท้องถิ่น พ.ศ.๒๕๕๙ องค์กรปกครอง ส่วนท้องถิ่นอาจตั้งงบประมาณให้เงินอุดหนุนหน่วยงานที่ขอรับเงินอุดหนุนได้ภายใต้หลักเกณฑ์ ดังนี้

๑) ต้องเป็นภารกิจที่อยู่ในอำนาจหน้าที่ขององค์กรปกครองส่วนท้องถิ่นผู้ให้เงินอุดหนุนตามกฎหมาย และ ต้องไม่มีลักษณะเป็นเงินทุนหมุนเวียน

๒) ประชาชนในเขตองค์กรปกครองส่วนท้องถิ่นผู้ให้เงินอุดหนุนต้องได้รับประโยชน์จากโครงการที่จะให้เงิน อุดหนุน

๓) องค์กรปกครองส่วนท้องถิ่นต้องให้ความสำคัญกับโครงการอันเป็นภารกิจหลักตามแผนพัฒนาท้องถิ่นที่ จะต้องดำเนินการเองและสถานะทางการคลังก่อนที่จะพิจารณาให้เงินอุดหนุน

๔) องค์กรปกครองส่วนท้องถิ่นเห็นสมควรให้เงินอุดหนุนหน่วยงานที่ขอรับเงินอุดหนุนให้นำโครงการขอรับเงิน อุดหนุนของหน่วยงานดังกล่าวบรรจุไว้ในแผนพัฒนาท้องถิ่นและตั้งงบประมาณไว้ในหมวดเงินอุดหนุนของงบประมาณ รายจ่ายประจำปีหรืองบประมาณรายจ่ายเพิ่มเติม ห้ามจ่ายจากเงินสะสมทุนสำรองเงินสะสม หรือเงินกู้

๒. วัตถุประสงค์ของการติดตามและประเมินผล

- ๑) เพื่อปรับปรุงประสิทธิภาพการจัดการและการบริหาร
- ๒) เพื่อการปรับปรุงแผนงานโครงการ
- ๓) เพื่อประเมินความเหมาะสมของการเปลี่ยนแปลงที่เกิดขึ้นกับโครงการ
- ๔) เพื่อระบุแนวทางที่จะปรับปรุงมาตรการที่จะนำไปใช้ให้เหมาะสม
- ๕) เพื่อความชัดเจนของแผนงานโครงการ
- ๖) เพื่อการพัฒนาแผนงานโครงการให้
- ๗) เพื่อตอบสนองความต้องการของผู้ให้การสนับสนุนทางการเงินให้ตรงตามระเบียบภายใต้กฎหมายและอำนาจหน้าที่
- ๘) เพื่อทดสอบแนวความคิดริเริ่มโครงการต่างๆในการแก้ไขปัญหาของท้องถิ่น
- ๙) เพื่อการตัดสินใจที่จะต่อยอดโครงการโดยการเพิ่มหรือขยายโครงการหรือยุติโครงการ

๓. ขั้นตอนการติดตามและประเมินผล

ขั้นตอนที่ ๑ แต่งตั้งคณะกรรมการติดตามและประเมินผลแผนพัฒนาท้องถิ่นตามระเบียบกระทรวงมหาดไทยว่าด้วยการจัดทำแผนพัฒนาขององค์กรปกครองส่วนท้องถิ่น พ.ศ. ๒๕๔๘ แก้ไขเพิ่มเติมถึง (ฉบับที่ ๓) พ.ศ. ๒๕๖๑ ข้อ ๒๘ ให้ผู้บริหารท้องถิ่นแต่งตั้งคณะกรรมการติดตามและประเมินผลแผนพัฒนาท้องถิ่น ประกอบด้วย

- ๑) สมาชิกสภาท้องถิ่นที่สภาท้องถิ่นคัดเลือกจำนวนสามคน
- ๒) ผู้แทนประชาคมท้องถิ่นที่ประชาคมท้องถิ่นคัดเลือกจำนวนสองคน
- ๓) ผู้แทนหน่วยงานที่เกี่ยวข้องที่ผู้บริหารท้องถิ่นคัดเลือกจำนวนสองคน
- ๔) หัวหน้าส่วนการบริหารที่คัดเลือกกันเองจำนวนสองคน
- ๕) ผู้ทรงคุณวุฒิที่ผู้บริหารท้องถิ่นคัดเลือกจำนวนสองคน

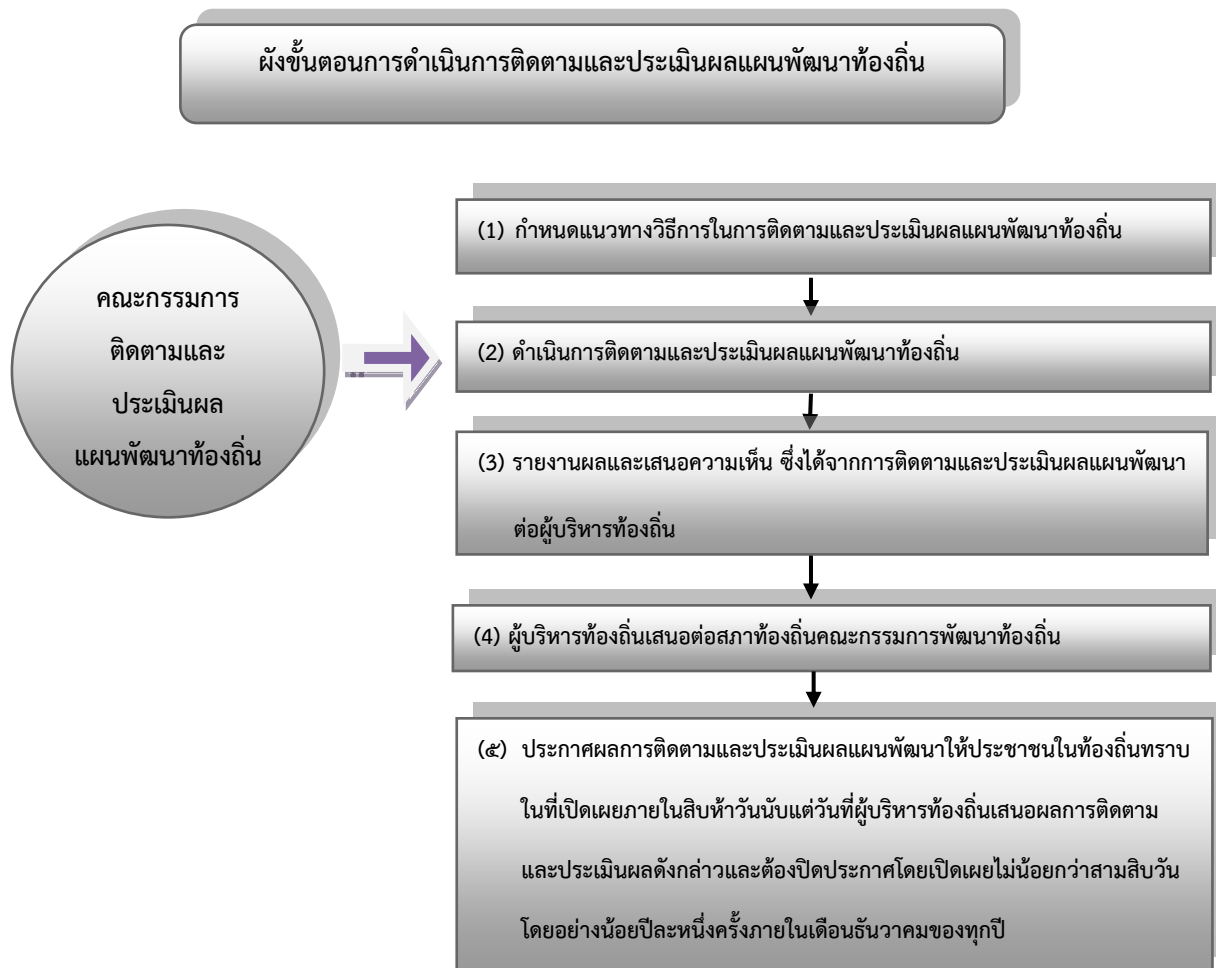
โดยให้คณะกรรมการเลือกกรรมการหนึ่งคนทำหน้าที่ประธานคณะกรรมการและกรรมการอีกหนึ่งคนทำหน้าที่เลขานุการของคณะกรรมการ กรรมการตามข้อ ๒๘ ให้มีวาระอยู่ในตำแหน่งคราวละสี่ปีและอาจได้รับการคัดเลือกอีกได้

ขั้นตอนที่ ๒ คณะกรรมการติดตามและประเมินผลแผนพัฒนาท้องถิ่นกำหนดแนวทางวิธีการในการติดตามและประเมินผลแผนพัฒนาท้องถิ่น ตามระเบียบกระทรวงมหาดไทยว่าด้วยการจัดทำแผนพัฒนาขององค์กรปกครองส่วนท้องถิ่น พ.ศ. ๒๕๔๘ ข้อ ๒๙ (๑) กำหนดแนวทางวิธีการในการติดตามและประเมินผลแผนพัฒนา

ขั้นตอนที่ ๓ คณะกรรมการติดตามและประเมินผลแผนพัฒนาท้องถิ่นดำเนินการติดตามและประเมินผลแผนพัฒนาตามระเบียบกระทรวงมหาดไทยว่าด้วยการจัดทำแผนพัฒนาขององค์กรปกครองส่วนท้องถิ่น พ.ศ. ๒๕๔๘ ข้อ ๒๙ (๒) ดำเนินการติดตามและประเมินผลแผนพัฒนาท้องถิ่น (พ.ศ. ๒๕๖๑ - ๒๕๖๕)

ขั้นตอนที่ ๔ คณะกรรมการติดตามและประเมินผลแผนพัฒนาท้องถิ่นรายงานผลและเสนอความเห็นซึ่งได้จากการติดตามและประเมินผลแผนพัฒนาต่อผู้บริหารท้องถิ่นเพื่อให้ผู้บริหารท้องถิ่นเสนอต่อสภาท้องถิ่นและคณะกรรมการพัฒนาท้องถิ่นพร้อมทั้งประกาศผลการติดตามและประเมินผลแผนพัฒนาให้ประชาชนในท้องถิ่นทราบในที่เปิดเผยภายในสิบห้าวันนับแต่วันรายงานผลและเสนอความเห็นดังกล่าวและต้องปิดประกาศไว้เป็นระยะเวลาไม่น้อยกว่าสามสิบวันโดยอย่างน้อยปีละหนึ่งครั้งภายในเดือนธันวาคมของทุกปีตามระเบียบกระทรวงมหาดไทย ว่าด้วยการจัดทำแผนพัฒนาขององค์กรปกครองส่วนท้องถิ่น พ.ศ. ๒๕๔๘ แก้ไขเพิ่มเติม (ฉบับที่ ๒) พ.ศ. ๒๕๕๙ และแก้ไขเพิ่มเติมถึง (ฉบับที่ ๓) พ.ศ. ๒๕๖๑ ข้อ ๒๙ (๓)

ขั้นตอนที่ ๕ ผู้บริหารท้องถิ่นเสนอผลการติดตามและประเมินผลต่อสภาท้องถิ่นและคณะกรรมการพัฒนาท้องถิ่นพร้อมกับประกาศผลการติดตามและประเมินผลแผนพัฒนาให้ประชาชนในท้องถิ่นทราบในที่เปิดเผยภายในสิบห้าวันนับแต่วันที่ผู้บริหารท้องถิ่นเสนอผลการติดตามและประเมินผลดังกล่าวและต้องปิดประกาศโดยเปิดเผยไม่น้อยกว่าสามสิบวัน โดยอย่างน้อยปีละหนึ่งครั้งภายในเดือนธันวาคมของทุกปี ตามระเบียบกระทรวงมหาดไทยว่าด้วยการจัดทำแผนพัฒนาขององค์กรปกครองส่วนท้องถิ่น พ.ศ. ๒๕๔๘ แก้ไขเพิ่มเติมถึง (ฉบับที่ ๓) พ.ศ. ๒๕๖๑ ข้อ ๓๐ (๕)



๔. กรอบและแนวทางในการติดตามและประเมินผล

คณะกรรมการติดตามและประเมินผลแผนพัฒนาองค์การบริหารส่วนตำบลบัวสลี ได้กำหนดกรอบและแนวทางในการติดตามและประเมินผลแผนพัฒนาขององค์การบริหารส่วนตำบลบัวสลี โดยอาศัยหนังสือกระทรวงมหาดไทยและคู่มือของกรมส่งเสริมการปกครองท้องถิ่น ดังนี้

- หนังสือกระทรวงมหาดไทย ที่ มท ๐๘๑๐.๓/ว ๖๗๓๒ ลงวันที่ ๖ พฤศจิกายน ๒๕๖๒ เรื่อง ชักซ้อมแนวทางการดำเนินการตามแผนพัฒนาท้องถิ่นขององค์กรปกครองส่วนท้องถิ่น
- หนังสือกระทรวงมหาดไทย ที่ มท. ๐๘๑๐.๓/ว ๑๒๓๙ ลงวันที่ ๒๑ ก.พ. ๒๕๖๕ เรื่อง แนวทางปฏิบัติตามแผนพัฒนาท้องถิ่นขององค์กรปกครองส่วนท้องถิ่น
- หนังสือกระทรวงมหาดไทย ที่ มท ๐๘๑๐.๓/ว ๖๐๘๖ ลงวันที่ ๑๙ สิงหาคม ๒๕๖๕ เรื่อง ชักซ้อมแนวทางการใช้แผนพัฒนาท้องถิ่นขององค์กรปกครองส่วนท้องถิ่นเพื่อจัดทำบริการสาธารณะหรือกิจกรรมสาธารณะ

ตามหนังสือกระทรวงมหาดไทยและคู่มือดังกล่าวคณะกรรมการจึงได้กำหนดกรอบและแนวทางในการติดตามและประเมินผล ดังนี้

(๑) กรอบเวลา (time&timeframe) การดำเนินโครงการเป็นไปตามห้วงเวลาที่กำหนด

(๒) ความสอดคล้อง (relevance) มีความสอดคล้องกับยุทธศาสตร์ชาติ ๒๐ ปี แผนพัฒนาเศรษฐกิจและสังคมแห่งชาติ นโยบายของรัฐบาล ยุทธศาสตร์การพัฒนากลุ่มจังหวัด ยุทธศาสตร์การพัฒนาจังหวัด ยุทธศาสตร์การพัฒนาองค์กรปกครองส่วนท้องถิ่นในเขตจังหวัด แผนชุมชน แผนเศรษฐกิจพอเพียงท้องถิ่น(ด้านการเกษตรและแหล่งน้ำ) วิสัยทัศน์พันธกิจ จุดมุ่งหมายเพื่อการพัฒนาแนวทางการพัฒนานโยบายผู้บริหารรวมทั้งปัญหาความต้องการของประชาคมและชุมชน

(๓) ความพอเพียง (adequacy) การบรรจุโครงการในแผนพัฒนาท้องถิ่นเป็นโครงการที่มีความจำเป็นต่อประชาชนในชุมชน สามารถแก้ไขปัญหาที่เกิดขึ้นได้ในชุมชน และสามารถดำเนินการได้ตามอำนาจหน้าที่ของท้องถิ่น โดยคำนึงถึงงบประมาณของท้องถิ่น

(๔) ความก้าวหน้า (Progress) พิจารณาถึงความก้าวหน้าในขนาดของท้องถิ่น

๔.๑) ด้านโครงสร้างพื้นฐานมีโครงสร้างพื้นฐานที่ดี มีถนนในการสัญจรไปได้สะดวกปลอดภัย ประชาชนมีน้ำใช้ในการอุปโภค-บริโภคทุกครัวเรือน ประชาชนมีไฟฟ้าใช้ครบทุกครัวเรือน และมีไฟฟ้าสาธารณะครบทุกจุด มีแหล่งน้ำในการเกษตรพอเพียง

๔.๒) ด้านงานส่งเสริมคุณภาพชีวิตเด็กได้รับการศึกษาขั้นพื้นฐานทุกคนผู้สูงอายุ ผู้พิการ ผู้ป่วยเอดส์ ผู้ด้อยโอกาสได้รับการดูแลอย่างทั่วถึงกลุ่มอาชีพมีความแข็งแรง โรครัดต่อโรคระบาดได้รับการดูแลรักษาป้องกันประชาชนมีสุขภาพร่างกายแข็งแรง

๔.๓) ด้านการจัดระเบียบชุมชนและการรักษาความสงบเรียบร้อยประชาชนได้รับความปลอดภัยในชีวิตและทรัพย์สินชุมชนปลอดภัยปลอดยาเสพติดอบายมุข

๔.๔) ด้านเศรษฐกิจพาณิชย์กรรมและการท่องเที่ยวมีการขยายตัวทางเศรษฐกิจการพาณิชย์กรรมการท่องเที่ยวประชาชนมีรายได้เพิ่มขึ้นและเพียงพอในการดำรงชีวิต

๔.๕) ด้านทรัพยากรธรรมชาติและสิ่งแวดล้อม ทรัพยากรธรรมชาติสภาพแวดล้อมในชุมชนดีขึ้นปราศจากมลภาวะที่เป็นพิษ ชยะในชุมชนลดลงและถูกกำจัดอย่างเหมาะสม ปริมาณน้ำเสียลดลง การระบายน้ำดีขึ้น

๔.๖) ด้านศิลปะ วัฒนธรรม จารีตประเพณีและภูมิปัญญาท้องถิ่น ได้รับการส่งเสริมอนุรักษ์ประชาชน เด็กและเยาวชนในท้องถิ่นมีจิตสำนึกเกิดความตระหนักและเข้ามามีส่วนร่วมในการอนุรักษ์ฟื้นฟู และสืบสานภูมิปัญญาและคุณค่าความหลากหลายทางวัฒนธรรมอันจะสร้างความภูมิใจและจิตสำนึกในการรักษาวัฒนธรรมประเพณีของท้องถิ่นสืบไป

(๕) ประสิทธิภาพ (efficiency)ติดตามและประเมินโครงการที่ดำเนินการว่าสามารถดำเนินการได้บรรลุวัตถุประสงค์หรือไม่มีผลกระทบเกิดขึ้นหรือไม่ การดำเนินโครงการสามารถแก้ไขปัญหาของชุมชนได้หรือไม่

(๖) ประสิทธิภาพ (effectiveness) ปัญหาของชุมชนประชาชนได้รับการแก้ไขหรือไม่

(๗) ผลลัพธ์และผลผลิต (outcome and output) ประชาชน ชุมชน ได้รับอะไรจากการดำเนินโครงการ

(๘) การประเมินผลกระบวนการประเมินผลกระบวนการ (process evaluation) เป็นการประเมินถึงผลกระทบต่อชุมชนและสังคมและหน่วยงานที่เกี่ยวข้อง กระบวนการดำเนินงานโครงการ กระบวนการเหมาะสมถูกต้องหรือไม่

๘.๑) การวิเคราะห์สภาพแวดล้อมของท้องถิ่นวิเคราะห์สภาพแวดล้อมท้องถิ่นในระดับชุมชนปัจจุบันโดยการวิเคราะห์สภาพแวดล้อมเป็นการวิเคราะห์สภาพแวดล้อมทั้งภายนอกและภายใน

๘.๑.๑) การวิเคราะห์สภาพแวดล้อมภายนอก เป็นการตรวจสอบประเมินปัจจัยข้อมูลจากสภาพแวดล้อมภายนอกที่มีผลกระทบต่อท้องถิ่น เช่น สภาพเศรษฐกิจเทคโนโลยี การเมือง กฎหมาย สังคมสิ่งแวดล้อม เพื่อให้เกิดการบูรณาการร่วมกันกับองค์กรปกครองส่วนท้องถิ่นหน่วยงานราชการหรือรัฐวิสาหกิจ

๘.๑.๒) การวิเคราะห์สภาพแวดล้อมภายใน เป็นการตรวจสอบประเมินและกรองปัจจัยหรือข้อมูลจากสภาพแวดล้อมในท้องถิ่น เป็นการวิเคราะห์ตรวจสอบติดตามองค์กรปกครองส่วนท้องถิ่นเพื่อวิเคราะห์ถึงจุดแข็งและจุดอ่อน

- (๙) การติดตามประเมินผลแผนพัฒนาท้องถิ่น
- (๑๐) ดำเนินการตรวจสอบการดำเนินโครงการสามารถเป็นไปตามเป้าหมายที่ตั้งไว้หรือไม่
- (๑๑) สรุปผลการดำเนินการโครงการสรุปผลการประเมินความพึงพอใจ
- (๑๒) เสนอแนะความคิดเห็นที่ได้จากการติดตามและประเมินผล

๕. ระเบียบวิธีการในการติดตามและประเมินผล

๕.๑ ระเบียบในการติดตามและประเมินผลแผนพัฒนาท้องถิ่น

เป็นเป็นวิธีการติดตามและประเมินผลโดยดำเนินการตรวจสอบเอกสารหลักฐานต่างๆ อันได้แก่แผนพัฒนาท้องถิ่น แผนการดำเนินการ ข้อบัญญัติงบประมาณรายจ่าย การลงนามในสัญญา การเบิกจ่ายงบประมาณ เอกสารการดำเนินการโครงการ

๕.๒ วิธีในการติดตามและประเมินผล

- (๑) การออกแบบการติดตามและประเมินผลดำเนินการออกแบบการติดตามประเมินผลสรุปผล เสนอแนะการแก้ไขปัญหา
- (๒) วิธีการเก็บรวบรวมข้อมูลการติดตามและประเมินผลแผนพัฒนาท้องถิ่นเอกสารการดำเนินการโครงการจากผู้รับผิดชอบโครงการลงพื้นที่ตรวจสอบสอบถามประชาชนในพื้นที่

๖. เครื่องมือที่ใช้ในการติดตามและประเมินผล

สิ่งที่จะทำให้การติดตามและประเมินผลมีประสิทธิภาพก็คือเครื่องมือที่ใช้ในการดำเนินการติดตามประเมินผลตามที่กล่าวไปแล้วในระเบียบวิธีการติดตามและประเมินผล คณะกรรมการได้พิจารณาเครื่องมือที่ใช้ในการติดตามและประเมินผลแผนพัฒนาขององค์การบริหารส่วนตำบล ดังนี้

แบบที่ ๑ แบบช่วยกำกับการจัดทำแผนยุทธศาสตร์ขององค์กรปกครองส่วนท้องถิ่น

แบบที่ ๒ แบบติดตามผลการดำเนินงานขององค์กรปกครองส่วนท้องถิ่นตามแผนยุทธศาสตร์ขององค์กรปกครองส่วนท้องถิ่นภายใต้แผนพัฒนาท้องถิ่น

กำหนดให้ผู้รับผิดชอบโครงการเป็นผู้รับผิดชอบดำเนินการติดตามโครงการโดยผู้รับผิดชอบโครงการอาจมอบหมายให้บุคคล หรือคณะกรรมการหรือคณะทำงานกำหนดแบบและวิธีการติดตามและประเมินได้ตามความเหมาะสมและสรุปปัญหา-อุปสรรคข้อเสนอแนะหรือแสดงความคิดเห็น

๗. ประโยชน์ของการติดตามและประเมินผลแผนพัฒนาท้องถิ่น

๑) ทำให้รู้ว่าการนำนโยบายไปปฏิบัติมีสมรรถภาพในการจัดการ

๒) ทำให้เห็นจุดสำคัญที่จะต้องปรับปรุงแก้ไขอย่างชัดเจน ทั้งวัตถุประสงค์ของแผนงานขั้นตอนการปฏิบัติ ทรัพยากรที่ต้องใช้ช่วงเวลาที่จะต้องกระทำให้เสร็จซึ่งจะทำให้แผนงานมีความเหมาะสมต่อการนำไปปฏิบัติให้บรรลุ วัตถุประสงค์อย่างมีประสิทธิภาพยิ่งขึ้น

๓) ทำให้ทราบว่าแผนงานที่นำไปปฏิบัติมีจุดแข็ง(strengths) และจุดอ่อน(weaknesses) จะนำไปสู่การพัฒนาแผนงานให้มีความเหมาะสมและมีประสิทธิภาพยิ่งขึ้น

๔) ทำให้ทราบว่า การประเมินจะชี้ให้เห็นว่าแนวความคิดริเริ่มใหม่ในการแก้ไขปัญหาของท้องถิ่นประสบความสำเร็จตามวัตถุประสงค์ที่กำหนดไว้

๕) การประเมินจะทำให้เกิดความกระจ่างชัดว่าโครงการใดที่นำไปปฏิบัติแล้วได้ผลดีสมควรจะขยายโครงการให้ครอบคลุมกว้างขวางยิ่งขึ้นหรือโครงการใดมีปัญหาอุปสรรคมากและไม่สอดคล้องกับการแก้ไขปัญหาของสังคมควรจะยุติโครงการเสียเพื่อลดความสูญเสียให้น้อยลง หรือในกรณีที่มีโครงการที่มีลักษณะแข่งขันกันการประเมินผลจะทำให้ทราบว่าโครงการใดมีประสิทธิภาพในการแก้ไขปัญหาความเดือดร้อนของประชาชนในท้องถิ่น และทำให้ทราบว่าควร จะสนับสนุนให้ดำเนินการต่อไป ส่วนโครงการที่จัดทำแล้วผู้เข้าร่วมโครงการหรือผู้ที่มีส่วนเกี่ยวข้องไม่เห็นด้วยว่ามี ประโยชน์ต่อประชาชนในพื้นที่เท่าที่ควร ก็ดำเนินการเสนอให้ยกเลิกในปีถัดไป

ส่วนที่ ๒

ผลการติดตามและประเมินผลแผนพัฒนาตามแบบ

เป็นแบบสอบถามแบบติดตามและประเมินผลโครงการสำหรับแผนพัฒนาเพื่อความสอดคล้องของ ยุทธศาสตร์และโครงการแบบตัวบ่งชี้ของการปฏิบัติงานเพื่อนำไปวิเคราะห์ทางสถิติและการหาผลสัมฤทธิ์

แบบที่ ๑ แบบช่วยกำกับการจัดทำแผนพัฒนาท้องถิ่นขององค์กรปกครองส่วนท้องถิ่น

คำชี้แจง แบบที่ ๑ เป็นแบบประเมินตนเองในการจัดทำแผนพัฒนาท้องถิ่น(พ.ศ.๒๕๖๑-๒๕๖๕) โดยจะทำการประเมิน และรายงานทุกๆ ครั้งหลังจากที่องค์กรปกครองส่วนท้องถิ่นได้ประกาศใช้แผนพัฒนาท้องถิ่นแล้ว

ชื่อองค์กรปกครองส่วนท้องถิ่น องค์การบริหารส่วนตำบลบัวสลี อำเภอแม่ลาว จังหวัดเชียงราย

ประเด็นการประเมิน	มีการดำเนินงาน	ไม่มีการดำเนินงาน
ส่วนที่ ๑ คณะกรรมการพัฒนาท้องถิ่น		
๑. มีการจัดตั้งคณะกรรมการพัฒนาท้องถิ่นเพื่อจัดทำแผนพัฒนาท้องถิ่น	/	
๒. มีการจัดประชุมคณะกรรมการพัฒนาท้องถิ่นเพื่อจัดทำแผนพัฒนาท้องถิ่น	/	
๓. มีการจัดประชุมอย่างต่อเนื่องสม่ำเสมอ	/	
๔. มีการจัดตั้งคณะกรรมการสนับสนุนการจัดทำแผนพัฒนาท้องถิ่น	/	
๕. มีการจัดประชุมคณะกรรมการสนับสนุนการจัดทำแผนพัฒนาท้องถิ่น	/	
๖. มีคณะกรรมการพัฒนาท้องถิ่นและประชาคมท้องถิ่นพิจารณาร่างแผนพัฒนาท้องถิ่นการพัฒนา	/	
ส่วนที่ ๒ การจัดทำแผนพัฒนาท้องถิ่น	/	
๗. มีการรวบรวมข้อมูลและปัญหาสำคัญของท้องถิ่นมาจัดทำฐานข้อมูล		
๘. มีการเปิดโอกาสให้ประชาชนเข้ามามีส่วนร่วมในการจัดทำแผนพัฒนาท้องถิ่น	/	
๙. มีการวิเคราะห์ศักยภาพของท้องถิ่น (SWOT) เพื่อประเมินสถานการณ์การพัฒนาท้องถิ่น	/	
๑๐. มีการกำหนดวิสัยทัศน์และภารกิจหลักการพัฒนาท้องถิ่นที่สอดคล้องกับศักยภาพของท้องถิ่น	/	
๑๑. มีการกำหนดวิสัยทัศน์และภารกิจหลักการพัฒนาท้องถิ่นที่สอดคล้องกับยุทธศาสตร์จังหวัดเชียงราย	/	
๑๒. มีการกำหนดจุดมุ่งหมายเพื่อการพัฒนาที่ยั่งยืน	/	
๑๓. มีการกำหนดเป้าหมายการพัฒนาท้องถิ่น	/	
๑๔. มีการกำหนดยุทธศาสตร์การพัฒนาและแนวทางการพัฒนาท้องถิ่น	/	
๑๕. มีการกำหนดยุทธศาสตร์ที่สอดคล้องกับยุทธศาสตร์ของจังหวัดเชียงราย	/	
๑๖. มีการอนุมัติและประกาศใช้แผนพัฒนาท้องถิ่นการพัฒนาท้องถิ่น	/	
๑๗. มีการจัดทำบัญชีกลุ่มโครงการในแผนพัฒนาท้องถิ่น	/	
๑๘. มีการกำหนดรูปแบบการติดตามประเมินผลแผนพัฒนาท้องถิ่น	/	
๑๙. มีการทบทวนแผนพัฒนาท้องถิ่นหรือไม่	/	

แบบที่ ๒ ผลการติดตามผลการดำเนินงานขององค์กรปกครองส่วนท้องถิ่น

สรุปโครงการตามแผนพัฒนาท้องถิ่นที่นำไปบรรจุข้อบัญญัติงบประมาณรายจ่ายประจำปี พ.ศ. ๒๕๖๕
องค์การบริหารส่วนตำบลบัวสลี

ลำดับ ที่	โครงการ	อนุมัติ (บาท)	การเบิกจ่าย (บาท)	คงเหลือ (บาท)	สถานะการดำเนินการ			รอบการรายงาน	
					อยู่ระหว่าง ดำเนินการ	ดำเนินการ แล้วเสร็จ	ไม่สามารถ ดำเนินการได้	๖ เดือน	รอบปี ๖๕
ยุทธศาสตร์ที่ ๑ : ด้านการพัฒนาคุณภาพสังคมและมนุษย์									
๑	โครงการป้องกันและลดอุบัติเหตุทางถนนช่วงเทศกาลปีใหม่	๕,๐๐๐	๓,๕๓๒	๑,๔๖๘		✓			✓
๒	โครงการป้องกันและลดอุบัติเหตุทางถนนช่วงเทศกาลสงกรานต์	๕,๐๐๐	๓,๖๖๐	๑,๓๔๐		✓			✓
๓	โครงการป้องกันและปราบปรามยาเสพติด	๑๐,๐๐๐	-	๑๐,๐๐๐			✓		✓
๔	โครงการฝึกอบรมชุดปฏิบัติการจิตอาสาภัยพิบัติประจำองค์การบริหารส่วนตำบลบัวสลี	๒๐,๐๐๐	-	๒๐,๐๐๐			✓		✓
๕	โครงการฝึกอบรมอาสาสมัครป้องกันภัยฝ่ายพลเรือน (หลักสูตรทบทวน)	๑๐,๐๐๐	-	๑๐,๐๐๐			✓		✓
๖	โครงการวินัยจราจร	๑๐,๐๐๐	๘,๗๔๕	๑,๒๕๕		✓			✓
๗	โครงการศูนย์กู้ชีพกู้ภัย (OTOS) อำเภอแม่ลาว	๑๐,๐๐๐	-	๑๐,๐๐๐			✓		✓
๘	โครงการส่งเสริมการดำเนินงานและบริหารจัดการระบบการแพทย์ฉุกเฉิน	๑๐,๐๐๐	-	๑๐,๐๐๐			✓		✓
๙	โครงการสนับสนุนค่าใช้จ่ายการบริหารสถานศึกษาของศูนย์พัฒนาเด็กเล็ก อบต.บัวสลี (ค่าอาหารกลางวัน)	๒๔๕,๐๐๐	๒๐๔,๑๒๐	๔๐,๘๘๐		✓			✓
๑๐	โครงการสนับสนุนค่าใช้จ่ายการบริหารสถานศึกษาของศูนย์พัฒนาเด็กเล็ก อบต.บัวสลี	๕๖,๕๐๐	๒๗,๑๒๐	๒๙,๓๘๐		✓			✓

สรุปโครงการตามแผนพัฒนาท้องถิ่นที่นำไปบรรจุข้อบัญญัติงบประมาณรายจ่ายประจำปี พ.ศ. ๒๕๖๕
องค์การบริหารส่วนตำบลบัวสไล

ลำดับ ที่	โครงการ	อนุมัติ (บาท)	การเบิกจ่าย (บาท)	คงเหลือ (บาท)	สถานะการดำเนินการ			รอบการรายงาน	
					อยู่ระหว่าง ดำเนินการ	ดำเนินการ แล้วเสร็จ	ไม่สามารถ ดำเนินการได้	๖ เดือน	รอบปี ๖๕
ยุทธศาสตร์ที่ ๑ : ด้านการพัฒนาคุณภาพสังคมและมนุษย์									
๑๑	โครงการสนับสนุนค่าใช้จ่ายการบริหารสถานศึกษา ของศูนย์พัฒนาเด็กเล็ก อบต.บัวสไล (ค่าจัดการเรียนการสอนรายหัว)	๘๕,๐๐๐	๖๙,๗๐๐	๑๕,๓๐๐		✓			✓
๑๒	เงินอุดหนุนส่วนราชการ อุดหนุนโรงเรียนบัวสไลวิทยา โครงการพัฒนาทักษะภาษาอังกฤษเพื่อการสื่อสาร	๑๕,๐๐๐	๑๕,๐๐๐	-		✓			✓
๑๓	เงินอุดหนุนส่วนราชการ อุดหนุนโรงเรียนบัวสไลวิทยา โครงการศึกษาแหล่งเรียนรู้ประวัติศาสตร์	๒๐,๐๐๐	๒๐,๐๐๐	-		✓			✓
๑๔	เงินอุดหนุนส่วนราชการ อุดหนุนโรงเรียนบัวสไลวิทยา โครงการส่งเสริม อนุรักษ์ สืบสานวัฒนธรรมท้องถิ่น (ดนตรี ดุริยางค์ และนาฏศิลป์พื้นบ้าน)	๒๐,๐๐๐	๒๐,๐๐๐	-		✓			✓
๑๕	เงินอุดหนุนส่วนราชการ อุดหนุนโรงเรียนบัวสไลวิทยา โครงการเสริมสร้าง คุณธรรม จริยธรรมนักเรียน	๒๐,๐๐๐	๒๐,๐๐๐	-		✓			✓
๑๖	เงินอุดหนุนส่วนราชการ อุดหนุนโรงเรียนบัวสไลวิทยา โครงการอาหารกลางวัน	๒๕๐,๐๐๐	๒๓๙,๘๒๐	๑๐,๑๘๐		✓			✓
๑๗	เงินอุดหนุนส่วนราชการ อุดหนุนโรงเรียนบ้านต้นยาง โครงการพัฒนาทักษะภาษาอังกฤษเพื่อการสื่อสาร	๒๐,๐๐๐	๒๐,๐๐๐	-		✓			✓
๑๘	เงินอุดหนุนส่วนราชการ อุดหนุนโรงเรียนบ้านต้นยาง โครงการยกระดับผลสัมฤทธิ์ทางการเรียน	๒๐,๐๐๐	๒๐,๐๐๐	-		✓			✓
๑๙	เงินอุดหนุนส่วนราชการ อุดหนุนโรงเรียนบ้านต้นยาง โครงการวิถีพุทธ ยุวทูตความดี	๒๐,๐๐๐	๒๐,๐๐๐	-		✓			✓

สรุปโครงการตามแผนพัฒนาท้องถิ่นที่นำไปบรรจุข้อบัญญัติงบประมาณรายจ่ายประจำปี พ.ศ. ๒๕๖๕
องค์การบริหารส่วนตำบลบัวสไล

ลำดับ ที่	โครงการ	อนุมัติ (บาท)	การเบิกจ่าย (บาท)	คงเหลือ (บาท)	สถานะการดำเนินการ			รอบการรายงาน	
					อยู่ระหว่าง ดำเนินการ	ดำเนินการ แล้วเสร็จ	ไม่สามารถ ดำเนินการได้	๖ เดือน	รอบปี ๖๕
ยุทธศาสตร์ที่ ๑ : ด้านการพัฒนาคุณภาพสังคมและมนุษย์									
๒๐	เงินอุดหนุนส่วนราชการ อุดหนุนโรงเรียนบ้านต้นยาง โครงการเศรษฐกิจพอเพียง	๒๐,๐๐๐	๒๐,๐๐๐	-		✓			✓
๒๑	เงินอุดหนุนส่วนราชการ อุดหนุนโรงเรียนบ้านต้นยาง โครงการอาหารกลางวัน	๒๔๐,๐๐๐	๒๓๕,๒๐๐	๔,๘๐๐		✓			✓
๒๒	โครงการป้องกันและควบคุมโรคพิษสุนัขบ้า ภายใต้ โครงการสัตว์ปลอดโรค คนปลอดภัยจากโรคพิษสุนัข บ้า ตามปณิธาน ศาสตราจารย์ ดร.สมเด็จพะเจ้าน้อง นางเธอ เจ้าฟ้าจุฬาภรณวลัยลักษณ์ อัครราชกุมารี กรมพระศรีสวางควัฒนวรขัตติยราชนารี ปีงบประมาณ ๒๕๖๕	๒๗,๐๐๐	๒๗,๐๐๐	-		✓			✓
๒๓	โครงการรณรงค์การป้องกันไข้เลือดออกรวมทั้ง กิจกรรมการพ่นหมอกควันเพื่อกำจัดยุงลายในเขต ตำบลบัวสไล	๑๐,๐๐๐	-	๑๐,๐๐๐			✓		✓
๒๔	โครงการรณรงค์การป้องกันควบคุมและระงับโรคติดต่อ เชื้อไวรัสโคโรนา (COVID ๑๙)	๑๐,๐๐๐	-	๑๐,๐๐๐			✓		✓
๒๕	โครงการสำรวจข้อมูลสัตว์และขึ้นทะเบียนสัตว์ ภายใต้ โครงการสัตว์ปลอดโรค คนปลอดภัยจากโรคพิษสุนัข บ้า ตามปณิธาน ศาสตราจารย์ ดร.สมเด็จพะเจ้าน้อง นางเธอ เจ้าฟ้าจุฬาภรณวลัยลักษณ์ อัครราชกุมารี กรมพระศรีสวางควัฒนวรขัตติยราชนารี ปีงบประมาณ ๒๕๖๕	๖,๐๐๐	-	๖,๐๐๐			✓		✓

สรุปโครงการตามแผนพัฒนาท้องถิ่นที่นำไปบรรจุข้อบัญญัติงบประมาณรายจ่ายประจำปี พ.ศ. ๒๕๖๕
องค์การบริหารส่วนตำบลบัวสไล

ลำดับ ที่	โครงการ	อนุมัติ (บาท)	การเบิกจ่าย (บาท)	คงเหลือ (บาท)	สถานะการดำเนินการ			รอบการรายงาน	
					อยู่ระหว่าง ดำเนินการ	ดำเนินการ แล้วเสร็จ	ไม่สามารถ ดำเนินการได้	๖ เดือน	รอบปี ๖๕
ยุทธศาสตร์ที่ ๑ : ด้านการพัฒนาคุณภาพสังคมและมนุษย์									
๒๖	โครงการอุดหนุนคณะกรรมการบ้านต้นจ้าว หมู่ที่ ๒ สำหรับดำเนินงานตามแนวทางโครงการพระราชดำริ ด้านสาธารณสุข	๒๐,๐๐๐	๒๐,๐๐๐	-		✓			✓
๒๗	โครงการอุดหนุนคณะกรรมการบ้านต้นยาง หมู่ที่ ๖ สำหรับดำเนินงานตามแนวทางโครงการพระราชดำริ ด้านสาธารณสุข	๒๐,๐๐๐	๒๐,๐๐๐	-		✓			✓
๒๘	โครงการอุดหนุนคณะกรรมการบ้านบัวสไล หมู่ที่ ๑๒ สำหรับดำเนินงานตามแนวทางโครงการพระราชดำริ ด้านสาธารณสุข	๒๐,๐๐๐	๒๐,๐๐๐	-		✓			✓
๒๙	โครงการอุดหนุนคณะกรรมการบ้านปงป่าตอง หมู่ที่ ๙ สำหรับดำเนินงานตามแนวทางโครงการพระราชดำริ ด้านสาธารณสุข	๒๐,๐๐๐	๒๐,๐๐๐	-		✓			✓
๓๐	โครงการอุดหนุนคณะกรรมการบ้านป่าบง หมู่ที่ ๑๐ สำหรับดำเนินงานตามแนวทางโครงการพระราชดำริ ด้านสาธารณสุข	๒๐,๐๐๐	๒๐,๐๐๐	-		✓			✓
๓๑	โครงการอุดหนุนคณะกรรมการบ้านแม่ตึก หมู่ที่ ๕ สำหรับดำเนินงานตามแนวทางโครงการพระราชดำริ ด้านสาธารณสุข	๒๐,๐๐๐	๒๐,๐๐๐	-		✓			✓

สรุปโครงการตามแผนพัฒนาท้องถิ่นที่นำไปบรรจุข้อบัญญัติงบประมาณรายจ่ายประจำปี พ.ศ. ๒๕๖๕
องค์การบริหารส่วนตำบลบัวสไล

ลำดับ ที่	โครงการ	อนุมัติ (บาท)	การเบิกจ่าย (บาท)	คงเหลือ (บาท)	สถานะการดำเนินการ			รอบการรายงาน	
					อยู่ระหว่าง ดำเนินการ	ดำเนินการ แล้วเสร็จ	ไม่สามารถ ดำเนินการได้	๖ เดือน	รอบปี ๖๕
ยุทธศาสตร์ที่ ๑ : ด้านการพัฒนาคุณภาพสังคมและมนุษย์									
๓๒	โครงการอุดหนุนคณะกรรมการบ้านแม่มอญ หมู่ที่ ๑ สำหรับดำเนินงานตามแนวทางโครงการพระราชดำริ ด้านสาธารณสุข	๒๐,๐๐๐	๒๐,๐๐๐	-		✓			✓
๓๓	โครงการอุดหนุนคณะกรรมการบ้านร่องปลายนา หมู่ที่ ๑๑ สำหรับดำเนินงานตามแนวทางโครงการพระราชดำริด้านสาธารณสุข	๒๐,๐๐๐	๒๐,๐๐๐	-		✓			✓
๓๔	โครงการอุดหนุนคณะกรรมการบ้านศรีวังมูล หมู่ที่ ๗ สำหรับดำเนินงานตามแนวทางโครงการพระราชดำริ ด้านสาธารณสุข	๒๐,๐๐๐	๒๐,๐๐๐	-		✓			✓
๓๕	โครงการอุดหนุนคณะกรรมการบ้านสันปูเลย หมู่ที่ ๔ สำหรับดำเนินงานตามแนวทางโครงการพระราชดำริ ด้านสาธารณสุข	๒๐,๐๐๐	๒๐,๐๐๐	-		✓			✓
๓๖	โครงการอุดหนุนคณะกรรมการบ้านหนองคึก หมู่ที่ ๘ สำหรับดำเนินงานตามแนวทางโครงการพระราชดำริ ด้านสาธารณสุข	๒๐,๐๐๐	๒๐,๐๐๐	-		✓			✓
๓๗	โครงการอุดหนุนคณะกรรมการบ้านหัวโหล๊ะ หมู่ที่ ๓ สำหรับดำเนินงานตามแนวทางโครงการพระราชดำริ ด้านสาธารณสุข	๒๐,๐๐๐	๒๐,๐๐๐	-		✓			✓

สรุปโครงการตามแผนพัฒนาท้องถิ่นที่นำไปบรรจุข้อบัญญัติงบประมาณรายจ่ายประจำปี พ.ศ. ๒๕๖๕
องค์การบริหารส่วนตำบลบัวสไล

ลำดับ ที่	โครงการ	อนุมัติ (บาท)	การเบิกจ่าย (บาท)	คงเหลือ (บาท)	สถานะการดำเนินการ			รอบการรายงาน	
					อยู่ระหว่าง ดำเนินการ	ดำเนินการ แล้วเสร็จ	ไม่สามารถ ดำเนินการได้	๖ เดือน	รอบปี ๖๕
ยุทธศาสตร์ที่ ๑ : ด้านการพัฒนาคุณภาพสังคมและมนุษย์									
๓๘	โครงการปั่นลอมรัักษ์ ปั่นล้อมเมือง	๕,๐๐๐	-	๕,๐๐๐			✓		✓
๓๙	โครงการผู้สูงอายุแจ่มใส ห่างไกลโรคซึมเศร้า	๕,๐๐๐	๔,๘๑๐	๑๙๐		✓			✓
๔๐	โครงการพัฒนาศักยภาพสตรีไทยก้าวไกลยุคไทยแลนด์ ๔.๐	๒๕,๐๐๐	๑๕,๐๖๐	๙๔๐		✓			✓
๔๑	โครงการส่งเสริมการสร้างเครือข่ายองค์กรชุมชนและ การจัดทำแผนชุมชนตำบลบัวสไล	๕,๐๐๐	-	๕,๐๐๐			✓		✓
๔๒	โครงการสานสายใยครอบครัว	๕,๐๐๐	๔,๙๓๐	๗๐		✓			✓
๔๓	โครงการอบต.บัวสไล สัญจรพบประชาชน	๑๕,๐๐๐	๑๔,๓๖๐	๖๔๐		✓			✓
๔๔	โครงการแข่งขันกีฬาเยาวชนประชาชนตำบลยาเสพตติ “บัวสไลเกมส์”	๘๐,๐๐๐	-	๘๐,๐๐๐			✓		✓
๔๕	ค่าใช้จ่ายในกิจกรรมส่งเสริมศาสนา วัฒนธรรม ประเพณีภูมิปัญญาท้องถิ่น	๘๐,๐๐๐	๖๒,๔๑๐	๑๗,๕๙๐		✓			✓
ยุทธศาสตร์ที่ ๑ รวม ๔๕ โครงการ เป็นงบประมาณ		๑,๖๒๔,๕๐๐	๑,๓๑๕,๒๖๗	๓๐๙,๒๓๓		๓๔	๑๑		

สรุปโครงการตามแผนพัฒนาท้องถิ่นที่นำไปบรรจุข้อบัญญัติงบประมาณรายจ่ายประจำปี พ.ศ. ๒๕๖๕
องค์การบริหารส่วนตำบลบัวสไล

ลำดับ ที่	โครงการ	อนุมัติ (บาท)	การเบิกจ่าย (บาท)	คงเหลือ (บาท)	สถานะการดำเนินการ			รอบการรายงาน	
					อยู่ระหว่าง ดำเนินการ	ดำเนินการ แล้วเสร็จ	ไม่สามารถ ดำเนินการได้	๖ เดือน	รอบปี ๖๕
ยุทธศาสตร์ที่ ๒ : ด้านการพัฒนาเมืองและชุมชนน่าอยู่									
๑	โครงการปรับปรุงภูมิทัศน์องค์การบริหารส่วนตำบลบัวสไล	๑๕๖,๗๐๐	๑๕๕,๐๐๐	๑,๗๐๐		✓			✓
๒	จัดซื้อเสาคอนกรีตเสริมเหล็กพร้อมโคมไฟ และอุปกรณ์ไฟฟ้าส่องสว่าง ที่ทำการอบต.บัวสไล จำนวน ๑ ชุด	๒๕,๐๐๐	๒๕,๐๐๐	-		✓			✓
๓	ค่าบำรุงรักษาและปรับปรุงที่ดินและสิ่งก่อสร้าง	๗๕,๐๐๐	๒๘,๐๐๐	๔๗,๐๐๐		✓			✓
๔	โครงการบริหารจัดการขยะมูลฝอยชุมชน “ตำบลสะอาด”	๑๕,๐๐๐	-	๑๕,๐๐๐			✓		✓
๕	โครงการรณรงค์ใช้ถุงผ้า ลดการใช้ถุงพลาสติก	๑๐,๐๐๐	-	๑๐,๐๐๐			✓		✓
๖	จัดซื้อเครื่องคอรังเงาคอนกรีต จำนวน ๑ ชุด	๔๐,๐๐๐	๓๙,๕๐๐	๕๐๐		✓			✓
๗	จัดซื้อครุภัณฑ์ไฟฟ้าและวิทยุ ไฟกึ่งแบบโซล่าเซลล์พร้อมติดตั้ง ภายในหมู่บ้าน บ้านแม่ต๋าก หมู่ที่ ๕	๒๕๐,๐๐๐	๒๔๙,๐๐๐	๑,๐๐๐		✓			✓
๘	จัดซื้อครุภัณฑ์ไฟฟ้าและวิทยุ เสาไฟถนนโซล่าเซลล์ พร้อมติดตั้ง จำนวน ๓ ชุด	๕๗,๐๐๐	๕๗,๐๐๐	-		✓			✓
๙	จัดซื้อครุภัณฑ์ไฟฟ้าและวิทยุ เสี่ยงตามสายพร้อมติดตั้ง ภายในหมู่บ้าน บ้านร่องปลายนา หมู่ที่ ๑๑	๘๙,๐๐๐	๘๘,๐๐๐	๑,๐๐๐		✓			✓

สรุปโครงการตามแผนพัฒนาท้องถิ่นที่นำไปบรรจุข้อบัญญัติงบประมาณรายจ่ายประจำปี พ.ศ. ๒๕๖๕
องค์การบริหารส่วนตำบลบัวสไล

ลำดับ ที่	โครงการ	อนุมัติ (บาท)	การเบิกจ่าย (บาท)	คงเหลือ (บาท)	สถานะการดำเนินการ			รอบการรายงาน	
					อยู่ระหว่าง ดำเนินการ	ดำเนินการ แล้วเสร็จ	ไม่สามารถ ดำเนินการได้	๖ เดือน	รอบปี ๖๕
ยุทธศาสตร์ที่ ๒ : ด้านการพัฒนาเมืองและชุมชนน่าอยู่									
๑๐	จัดซื้อครุภัณฑ์ไฟฟ้าและวิทยุ เสียงตามสายพร้อมติดตั้ง ภายในหมู่บ้าน บ้านสันปู เลย หมู่ที่ ๔	๙๕,๐๐๐	๙๕,๐๐๐	-		✓			✓
๑๑	จัดซื้อท่อพีวีซีพร้อมอุปกรณ์ เพื่อปรับปรุงระบบจ่าย น้ำประปาหมู่บ้าน บ้านร่องปลาหนา หมู่ ๑๑	๑๕๑,๐๐๐	-	๑๕๑,๐๐๐			✓		✓
๑๒	โครงการก่อสร้างโรงจอดรถบรรทุกน้ำดับเพลิง และ รถบรรทุกกระเช้าเนกประสงค์	๓๒๘,๐๐๐	๓๒๓,๐๐๐	๕,๐๐๐		✓			✓
๑๓	โครงการก่อสร้างอาคารอเนกประสงค์ ป่าสุสาน บ้านต้นงิ้ว หมู่ที่ ๒	๔๙๓,๐๐๐	-	๔๙๓,๐๐๐			✓		✓
๑๔	โครงการต่อเติมอาคารที่ทำการองค์การบริหารส่วน ตำบลบัวสไล	๑,๑๒๐,๐๐๐	-	๑,๑๒๐,๐๐๐			✓		✓
๑๕	โครงการปรับปรุงศูนย์บริการนักท่องเที่ยว และ อินเตอร์เนตองค์การบริหารส่วนตำบลบัวสไล	๕๙,๐๐๐	-	๕๙,๐๐๐			✓		✓
๑๖	โครงการก่อสร้างขยายไหล่ทาง ซอย ๕ บ้านหนองคึก หมู่ที่ ๘	๒๕๐,๐๐๐	๒๕๐,๐๐๐	-		✓			✓
๑๗	โครงการก่อสร้างถนนคอนกรีตเสริมเหล็ก ซอย ๒/๓ บ้านบัวสไล หมู่ที่ ๑๒	๒๕๐,๐๐๐	-	๒๕๐,๐๐๐			✓		✓
๑๘	โครงการก่อสร้างถนนคอนกรีตเสริมเหล็ก สายคลอง ชลประทาน บ้านป่าปง หมู่ที่ ๑๐	๒๕๒,๐๐๐	๒๕๑,๕๐๐	๕๐๐		✓			✓

สรุปโครงการตามแผนพัฒนาท้องถิ่นที่นำไปบรรจุข้อบัญญัติงบประมาณรายจ่ายประจำปี พ.ศ. ๒๕๖๕
องค์การบริหารส่วนตำบลบัวสลี

ลำดับ ที่	โครงการ	อนุมัติ (บาท)	การเบิกจ่าย (บาท)	คงเหลือ (บาท)	สถานะการดำเนินการ			รอบการรายงาน	
					อยู่ระหว่าง ดำเนินการ	ดำเนินการ แล้วเสร็จ	ไม่สามารถ ดำเนินการได้	๖ เดือน	รอบปี ๖๕
ยุทธศาสตร์ที่ ๒ : ด้านการพัฒนาเมืองและชุมชนน่าอยู่									
๑๙	โครงการก่อสร้างรางระบายน้ำคอนกรีตเสริมเหล็กแบบเหลี่ยม พร้อมฝาปิดคอนกรีตเสริมเหล็ก ถนนสายหลัก บ้านบัวสลี หมู่ที่ ๑๒	๒๕๒,๐๐๐	๒๕๐,๐๐๐	๒,๐๐๐		✓			✓
๒๐	โครงการก่อสร้างรางระบายน้ำคอนกรีตเสริมเหล็กแบบเหลี่ยม ถนนสายหลัก บ้านบัวสลี หมู่ที่ ๑๒	๒๕๐,๐๐๐	-	๒๕๐,๐๐๐			✓		✓
๒๑	โครงการก่อสร้างรางระบายน้ำแบบ พร้อมฝาปิดคอนกรีตเสริมเหล็ก ซอย ๒ บ้านหัวโล๊ะ หมู่ที่ ๓	๒๕๐,๐๐๐	๒๔๙,๕๐๐	๕๐๐		✓			✓
๒๒	โครงการก่อสร้างวางท่อระบายน้ำคอนกรีตเสริมเหล็กพร้อมบ่อพักคอนกรีต ซอย ๘ บ้านต้นจ้าว หมู่ที่ ๒	๒๔๔,๐๐๐	๒๔๔,๐๐๐	-		✓			✓
๒๓	โครงการก่อสร้างวางท่อระบายน้ำคอนกรีตเสริมเหล็กพร้อมบ่อพักคอนกรีตเสริมเหล็ก ซอย ๔ บ้านต้นยาง หมู่ที่ ๖	๒๓๐,๐๐๐	๒๓๐,๐๐๐	-		✓			✓
๒๔	โครงการก่อสร้างวางท่อระบายน้ำคอนกรีตเสริมเหล็กพร้อมบ่อพักคอนกรีตเสริมเหล็ก บ้านแม่มอญ หมู่ที่ ๑	๒๕๐,๐๐๐	๒๕๐,๐๐๐	-		✓			✓
๒๕	โครงการปรับปรุงถนนคอนกรีตเสริมเหล็ก ภายในหมู่บ้าน บ้านปงป่าตอง หมู่ที่ ๙	๒๐๔,๐๐๐	๒๐๓,๕๐๐	๕๐๐		✓			✓
๒๖	โครงการปรับปรุงถนนโดยการลงหินคลุกถนนสายการเกษตร บ้านสันปูเลย หมู่ที่ ๔	๑๕๕,๐๐๐	๑๕๕,๐๐๐	-		✓			✓
๒๗	โครงการปรับปรุงไฟฟ้ากิ่งแบบโซล่าเซลล์ภายในหมู่บ้านบ้านร่องปลายนา หมู่ที่ ๑๑	๙๙,๐๐๐	-	๙๙,๐๐๐			✓		✓

สรุปโครงการตามแผนพัฒนาท้องถิ่นที่นำไปบรรจุข้อบัญญัติงบประมาณรายจ่ายประจำปี พ.ศ. ๒๕๖๕
องค์การบริหารส่วนตำบลบัวสลี

ลำดับ ที่	โครงการ	อนุมัติ (บาท)	การเบิกจ่าย (บาท)	คงเหลือ (บาท)	สถานะการดำเนินการ			รอบการรายงาน	
					อยู่ระหว่าง ดำเนินการ	ดำเนินการ แล้วเสร็จ	ไม่สามารถ ดำเนินการได้	๖ เดือน	รอบปี ๖๕
ยุทธศาสตร์ที่ ๒ : ด้านการพัฒนาเมืองและชุมชนน่าอยู่									
๒๘	โครงการปรับปรุงไฟกิ่งแบบโซล่าเซลล์ภายในหมู่บ้าน บ้านร่องปลาหนา หมู่ที่ ๑๑ จำนวน ๒๒ จุด	๑๕๔,๐๐๐	๑๕๓,๐๐๐	๑,๐๐๐		✓			✓
๒๙	โครงการปรับปรุงอาคารศูนย์พัฒนาคุณภาพชีวิตและ ส่งเสริมอาชีพผู้สูงอายุตำบลบัวสลี	๙,๘๐๐	๙,๘๐๐	-		✓			✓
๓๐	โครงการปรับปรุงอาคารอเนกประสงค์เป็นห้องกอง ช่าง	๔๗๘,๐๐๐	๔๗๕,๐๐๐	๓,๐๐๐		✓			✓
๓๑	ค่าชดเชยสัญญาแบบปรับราคาได้ (ค่าK) (ค่าก่อสร้าง สิ่งสาธารณูปโภคและสิ่งสาธารณูปการ)	๑๐,๐๐๐	-	๑๐,๐๐๐			✓		✓
ยุทธศาสตร์ที่ ๒ รวม ๓๑ โครงการ เป็นงบประมาณ		๖,๓๐๑,๕๐๐	๓,๗๘๐,๘๐๐	๒,๕๒๐,๗๐๐	-	๒๑	๑๐	-	-

สรุปโครงการตามแผนพัฒนาท้องถิ่นที่นำไปบรรจุข้อบัญญัติงบประมาณรายจ่ายประจำปี พ.ศ. ๒๕๖๕
องค์การบริหารส่วนตำบลบัวสไล

ลำดับ ที่	โครงการ	อนุมัติ (บาท)	การเบิกจ่าย (บาท)	คงเหลือ (บาท)	สถานะการดำเนินการ			รอบการรายงาน	
					อยู่ระหว่าง ดำเนินการ	ดำเนินการ แล้วเสร็จ	ไม่สามารถ ดำเนินการได้	๖ เดือน	รอบปี ๖๕
ยุทธศาสตร์ที่ ๓ : ด้านการพัฒนาเศรษฐกิจชุมชน									
๑	โครงการจัดนิทรรศการแสดงสินค้าและผลิตภัณฑ์ของ ตำบลบัวสไล	๑๐,๐๐๐	-	๑๐,๐๐๐			✓		✓
๒	โครงการฝึกอบรมการขายออนไลน์	๑๐,๐๐๐	-	๑๐,๐๐๐			✓		✓
๓	โครงการฝึกอบรมอาชีพการแปรรูปอาหาร	๑๐,๐๐๐	๙,๙๑๐	๙๐		✓			✓
๔	โครงการฝึกอบรมอาชีพเกษตรกรรม	๑๑๐,๐๐๐	๑๐๘,๖๒๗	๓๑๓		✓			✓
๕	โครงการฝึกอบรมอาชีพงานคหกรรม	๑๐,๐๐๐	๙,๙๙๘	๒		✓			✓
๖	โครงการฝึกอบรมอาชีพทำหัตถกรรม	๑๕,๐๐๐	๑๔,๓๒๕	๖๗๕		✓			✓
ยุทธศาสตร์ที่ ๓ รวม ๖ โครงการ เป็นงบประมาณ		๑๖๕,๐๐๐	๑๔๓,๘๖๐	๒๑,๑๔๐	-	๔	๒	-	-

สรุปโครงการตามแผนพัฒนาท้องถิ่นที่นำไปบรรจุข้อบัญญัติงบประมาณรายจ่ายประจำปี พ.ศ. ๒๕๖๕
องค์การบริหารส่วนตำบลบัวสลิ

ลำดับ ที่	โครงการ	อนุมัติ (บาท)	การเบิกจ่าย (บาท)	คงเหลือ (บาท)	สถานะการดำเนินการ			รอบการรายงาน	
					อยู่ระหว่าง ดำเนินการ	ดำเนินการ แล้วเสร็จ	ไม่สามารถ ดำเนินการได้	๖ เดือน	รอบปี ๖๕
ยุทธศาสตร์ที่ ๔ : ยุทธศาสตร์ด้านการจัดการทรัพยากรธรรมชาติและสิ่งแวดล้อมเพื่อการพัฒนาที่ยั่งยืน									
๑	โครงการป้องกันไฟฟ้าและหมอกควัน	๑๐,๐๐๐	๘,๔๔๕	๑,๕๕๕		✓			✓
๒	โครงการป้องกันภัยแล้ง	๑๐,๐๐๐	-	๑๐,๐๐๐			✓		✓
๓	โครงการรณรงค์การป้องกันและแก้ไขปัญหา สถานการณ์ฝุ่นละอองขนาดเล็ก PM๒.๕	๕,๐๐๐	-	๕,๐๐๐			✓		✓
๔	โครงการจัดซื้อพันธุ์ปลาเพื่อขยายพันธุ์ปลาในแหล่งน้ำ สาธารณะพื้นที่ตำบลบัวสลิ	๒๐,๐๐๐	๒๐,๐๐๐	-		✓			✓
๕	โครงการปลูกต้นไม้เฉลิมพระเกียรติ	๕,๐๐๐	๓๖๐	๔,๖๔๐		✓			✓
๖	โครงการพัฒนาบริหารจัดการศูนย์บริการถ่ายทอด เทคโนโลยีการเกษตร	๕,๐๐๐	-	๕,๐๐๐			✓		✓
ยุทธศาสตร์ที่ ๔ รวม ๖ โครงการ เป็นงบประมาณ		๕๕,๐๐๐	๒๘,๘๐๕	๒๖,๑๙๕	-	๓	๓	-	-

สรุปโครงการตามแผนพัฒนาท้องถิ่นที่นำไปบรรจุข้อบัญญัติงบประมาณรายจ่ายประจำปี พ.ศ. ๒๕๖๕
องค์การบริหารส่วนตำบลบัวสาลี

ลำดับ ที่	โครงการ	อนุมัติ (บาท)	การเบิกจ่าย (บาท)	คงเหลือ (บาท)	สถานะการดำเนินการ			รอบการรายงาน	
					อยู่ระหว่าง ดำเนินการ	ดำเนินการ แล้วเสร็จ	ไม่สามารถ ดำเนินการได้	๖ เดือน	รอบปี ๖๕
ยุทธศาสตร์ที่ ๕ : ยุทธศาสตร์ด้านการพัฒนาระบบบริการจัดการที่ดี									
๑	เบี้ยยังชีพผู้สูงอายุ	๘,๙๑๐,๘๐๐	๘,๗๓๔,๕๐๐	๑๗๖,๓๐๐		✓			✓
๒	เบี้ยยังชีพความพิการ	๑,๖๐๗,๒๐๐	๑,๕๙๔,๖๐๐	๑๒,๖๐๐		✓			✓
๓	เบี้ยยังชีพผู้ป่วยเอดส์	๑๗๐,๐๐๐	๑๕๖,๐๐๐	๑๔,๐๐๐		✓			✓
๔	เงินสำรองจ่าย	๓๕๐,๐๐๐	๓๔๗,๘๔๓	๒,๑๕๗		✓			✓
๕	รายจ่ายตามข้อผูกพัน เงินสมทบกองทุนหลักประกันสุขภาพ	๑๐๐,๐๐๐	๑๐๐,๐๐๐	-		✓			✓
๖	โครงการค่าใช้จ่ายในการจัดการเลือกตั้งท้องถิ่น	๓๐๐,๐๐๐	๑๗๑,๖๔๐.๕๖	๑๒๘,๓๕๙.๔๔		✓			✓
๗	โครงการการถ่ายทอดองค์ความรู้ที่มีอยู่ในตัวบุคคล	๑๐,๐๐๐	-	๑๐,๐๐๐			✓		✓
๘	โครงการปกป้องสถาบันสำคัญของชาติ	๑๐,๐๐๐	-	๑๐,๐๐๐			✓		✓
๙	โครงการส่งเสริมความโปร่งใสในการดำเนินงานขององค์กรปกครองส่วนท้องถิ่น	๑๐,๐๐๐	๙,๕๙๕	๔๐๕		✓			✓
๑๐	โครงการส่งเสริมระบอบประชาธิปไตยและการมีส่วนร่วมของประชาชนในองค์กรปกครองส่วนท้องถิ่น	๑๐,๐๐๐	-	๑๐,๐๐๐			✓		✓
๑๑	โครงการอบรมคุณธรรมและจริยธรรม	๑๐,๐๐๐	๙,๗๗๒	๒๒๘		✓			
๑๒	โครงการอบรมเพิ่มประสิทธิภาพการพัฒนาบุคลากรภายในองค์กรและผู้ที่เกี่ยวข้องในการปฏิบัติหน้าที่ตามภารกิจของ อบต. ซึ่งได้รับคำสั่งแต่งตั้งให้ปฏิบัติงาน	๓๐,๐๐๐	-	๓๐,๐๐๐			✓		

สรุปโครงการตามแผนพัฒนาท้องถิ่นที่นำไปบรรจุข้อบัญญัติงบประมาณรายจ่ายประจำปี พ.ศ. ๒๕๖๕
องค์การบริหารส่วนตำบลบัวสไล

ลำดับ ที่	โครงการ	อนุมัติ (บาท)	การเบิกจ่าย (บาท)	คงเหลือ (บาท)	สถานะการดำเนินการ			รอบการรายงาน	
					อยู่ระหว่าง ดำเนินการ	ดำเนินการ แล้วเสร็จ	ไม่สามารถ ดำเนินการได้	๖ เดือน	รอบปี ๖๕
ยุทธศาสตร์ที่ ๕ : ยุทธศาสตร์ด้านการพัฒนาระบบบริการจัดการที่ดี									
๑๓	โครงการอบรมให้ความรู้เกี่ยวกับการป้องกันและปราบปรามการทุจริตให้กับผู้บริหารสมาชิก อบต. และพนักงานในสังกัด อบต.บัวสไล	๑๐,๐๐๐	๙,๔๘๐	๕๒๐		✓			✓
๑๔	โครงการอาสาสมัครท้องถิ่นรักษ์โลก (อถล.) ตำบลบัวสไล	๑๐,๐๐๐	๙,๙๕๐	๖๐		✓			✓
๑๕	จัดซื้อครุภัณฑ์สำนักงาน เก้าอี้ระดับผู้บริหาร จำนวน ๔ ตัวๆ ละ ๔,๐๐๐ บาท	๑๖,๐๐๐	๑๖,๐๐๐	-		✓			✓
๑๖	จัดซื้อครุภัณฑ์สำนักงาน ชุดรับแขกพร้อมโต๊ะกลาง จำนวน ๑ ชุด	๒๐,๐๐๐	๒๐,๐๐๐	-		✓			✓
๑๗	จัดซื้อครุภัณฑ์สำนักงาน โต๊ะทำงานไม้ขาเหล็ก จำนวน ๔ ตัวๆ ละ ๕,๐๐๐ บาท มีลักษณะเป็นโต๊ะไม้ขาเหล็ก มีลิ้นชัก ตามแบบที่มีจำหน่ายทั่วไปในท้องตลาด	๒๐,๐๐๐	๑๘,๒๐๐	๑,๘๐๐		✓			✓
๑๘	จัดซื้อครุภัณฑ์สำนักงาน โต๊ะสแตนเลส จำนวน ๕ ตัว	๑๙,๐๐๐	๑๙,๐๐๐	-		✓			✓
๑๙	จัดซื้อครุภัณฑ์ไฟฟ้าและวิทยุ ตู้ลำโพงเคลื่อนที่ จำนวน ๑ ชุด	๑๑,๕๐๐	๑๑,๕๐๐	-		✓			✓
๒๐	จัดซื้อครุภัณฑ์คอมพิวเตอร์หรืออิเล็กทรอนิกส์ เครื่องคอมพิวเตอร์ สำหรับงานประมวลผล แบบที่ ๑ (จอแสดงภาพขนาดไม่น้อยกว่า ๑๙ นิ้ว)	๒๒,๐๐๐	๒๒,๐๐๐	-		✓			✓

สรุปโครงการตามแผนพัฒนาท้องถิ่นที่นำไปบรรจุข้อบัญญัติงบประมาณรายจ่ายประจำปี พ.ศ. ๒๕๖๕
องค์การบริหารส่วนตำบลบัวสไล

ลำดับ ที่	โครงการ	อนุมัติ (บาท)	การเบิกจ่าย (บาท)	คงเหลือ (บาท)	สถานะการดำเนินการ			รอบการรายงาน	
					อยู่ระหว่าง ดำเนินการ	ดำเนินการ แล้วเสร็จ	ไม่สามารถ ดำเนินการได้	๖ เดือน	รอบปี ๖๕
ยุทธศาสตร์ที่ ๕ : ยุทธศาสตร์ด้านการพัฒนาระบบบริการจัดการที่ดี									
๒๑	จัดซื้อครุภัณฑ์คอมพิวเตอร์หรืออิเล็กทรอนิกส์ คอมพิวเตอร์โน้ตบุ๊ก สำหรับงานประมาผล	๒๒,๐๐๐	๒๒,๐๐๐	-		✓			✓
๒๒	จัดซื้อครุภัณฑ์อื่น ชุมเฉลิมพระเกียรติ พระบาทสมเด็จพระเจ้าอยู่หัว รัชกาลที่ ๑๐ พร้อมติดตั้ง	๔๐,๐๐๐	๓๘,๐๐๐	๒,๐๐๐		✓			✓
๒๓	เงินอุดหนุนองค์กรปกครองส่วนท้องถิ่น อุดหนุน อบต. จอมหมอกแก้ว โครงการศูนย์ปฏิบัติการร่วมช่วยเหลือ ประชาชนขององค์กรปกครองส่วนท้องถิ่น (ส่วนกลาง) ในพื้นที่อำเภอแม่ลาว	๒๐,๐๐๐	๒๐,๐๐๐	-		✓			✓
๒๔	เงินอุดหนุนส่วนราชการ อุดหนุนที่ทำการปกครอง อำเภอแม่ลาว โครงการจัดกิจกรรมเทิดพระเกียรติ และถวายสดุดี เนื่องในวโรกาสวันเฉลิมพระ ชนมพรรษาสมเด็จพระนางเจ้าสิริกิติ์ พระบรมราชินีนาถ พระบรมราชชนนีพันปีหลวง ใน รัชกาลที่ ๙	๕,๐๐๐	๕,๐๐๐	-		✓			✓
๒๕	เงินอุดหนุนส่วนราชการ อุดหนุนที่ทำการปกครอง อำเภอแม่ลาว โครงการจัดกิจกรรมเทิดพระเกียรติ และถวายสดุดี เนื่องในวโรกาสวันเฉลิมพระ ชนมพรรษาพระบาทสมเด็จพระเจ้าอยู่หัวฯ	๕,๕๐๐	๕,๕๐๐	-		✓			✓

สรุปโครงการตามแผนพัฒนาท้องถิ่นที่นำไปบรรจุข้อบัญญัติงบประมาณรายจ่ายประจำปี พ.ศ. ๒๕๖๕
องค์การบริหารส่วนตำบลบัวสลี

ลำดับ ที่	โครงการ	อนุมัติ (บาท)	การเบิกจ่าย (บาท)	คงเหลือ (บาท)	สถานะการดำเนินการ			รอบการรายงาน	
					อยู่ระหว่าง ดำเนินการ	ดำเนินการ แล้วเสร็จ	ไม่สามารถ ดำเนินการได้	๖ เดือน	รอบปี ๖๕
ยุทธศาสตร์ที่ ๕ : ยุทธศาสตร์ด้านการพัฒนาระบบบริการจัดการที่ดี									
๒๖	เงินอุดหนุนส่วนราชการ อุดหนุนที่ทำการปกครอง อำเภอแม่ลาว โครงการจัดกิจกรรมเทิดพระเกียรติ และถวายสดุดี เนื่องในวโรกาสวันเฉลิมพระ ชนมพรรษาสมเด็จพระนางเจ้าสุทิดา พัชรสุธาพิมล ลักษณ พระบรมราชินี	๕,๐๐๐	๕,๐๐๐			✓			✓
๒๗	เงินอุดหนุนส่วนราชการ อุดหนุนที่ทำการปกครอง อำเภอแม่ลาว โครงการจัดกิจกรรมเทิดพระเกียรติ และถวายสดุดี เนื่องในวันพ่อแห่งชาติและวันชาติ	๕,๐๐๐	๕,๐๐๐	-		✓			✓
๒๘	เงินอุดหนุนส่วนราชการ อุดหนุนที่ทำการปกครอง อำเภอแม่ลาว โครงการจัดกิจกรรมวันปียมหาราช	๑,๐๐๐	-	๑,๐๐๐			✓		✓
๒๙	เงินอุดหนุนส่วนราชการ อุดหนุนที่ทำการปกครอง อำเภอแม่ลาว โครงการจัดพิธีบำเพ็ญกุศลและน้อม รำลึกวันคล้ายวันสวรรคตพระบาทสมเด็จพระบรมชน กาธิเบศรมหาภูมิพลอดุลยเดชมหาราช บรมนาถ บพิตร	๕,๐๐๐	๕,๐๐๐	-		✓			✓
๓๐	รายจ่ายอื่น จัดทำการสำรวจความพึงพอใจของ ผู้รับบริการของ อบต.บัวสลี	๑๑,๐๐๐	๑๑,๐๐๐	-		✓			✓
๓๑	โครงการประชาสัมพันธ์ให้ความรู้เรื่องภาษีที่ดินและสิ่ง ปลูกสร้าง	๑๐,๐๐๐	๒,๔๗๘	๗,๕๒๒		✓			✓
๓๒	โครงการเผยแพร่ความรู้ค่าธรรมเนียมและใบอนุญาต ตามกฎหมาย	๑๐,๐๐๐	๔๘๐	๙,๕๒๐		✓			✓

สรุปโครงการตามแผนพัฒนาท้องถิ่นที่นำไปบรรจุข้อบัญญัติงบประมาณรายจ่ายประจำปี พ.ศ. ๒๕๖๕
องค์การบริหารส่วนตำบลบัวสไล

ลำดับ ที่	โครงการ	อนุมัติ (บาท)	การเบิกจ่าย (บาท)	คงเหลือ (บาท)	สถานะการดำเนินการ			รอบการรายงาน	
					อยู่ระหว่าง ดำเนินการ	ดำเนินการ แล้วเสร็จ	ไม่สามารถ ดำเนินการได้	๖ เดือน	รอบปี ๖๕
ยุทธศาสตร์ที่ ๕ : ยุทธศาสตร์ด้านการพัฒนาระบบบริการจัดการที่ดี									
๓๓	จัดซื้อครุภัณฑ์สำนักงาน โต๊ะทำงานขาเหล็ก จำนวน ๑ ตัว	๕,๐๐๐	๔,๕๐๐	๕๐๐		✓			✓
๓๔	จัดซื้อครุภัณฑ์คอมพิวเตอร์หรืออิเล็กทรอนิกส์ เครื่องคอมพิวเตอร์ แท็บเล็ต แบบที่ ๒	๒๐,๐๐๐	๑๙,๘๐๐	๒๐๐		✓			✓
๓๕	จัดซื้อครุภัณฑ์คอมพิวเตอร์หรืออิเล็กทรอนิกส์ เครื่องคอมพิวเตอร์ ALL IN ONE สำหรับงาน สำนักงาน จำนวน ๑ เครื่อง	๑๗,๐๐๐	๑๖,๘๙๐	๑๑๐		✓			✓
๓๖	โครงการส่งเสริมการจัดกิจกรรม วันอาสาสมัคร ป้องกันภัยฝ่ายพลเรือน	๑๐,๐๐๐	-	๑๐,๐๐๐			✓		✓
๓๗	ค่าวัสดุจราจร จัดซื้อกระจกโค้งจราจร	๓๐,๐๐๐	๒๙,๘๕๐	๑๕๐		✓			✓
๓๘	ค่าครุภัณฑ์คอมพิวเตอร์หรืออิเล็กทรอนิกส์ กล้องโทรทัศน์วงจรปิดพร้อมอุปกรณ์ติดตั้ง	๒๕,๐๐๐	๒๔,๘๐๐	๒๐๐		✓			✓
๓๙	จัดซื้อครุภัณฑ์คอมพิวเตอร์หรืออิเล็กทรอนิกส์ เครื่องคอมพิวเตอร์ ALL IN ONE สำหรับงาน สำนักงาน จำนวน ๑ เครื่อง	๑๗,๐๐๐	๑๖,๘๙๐	๑๑๐		✓			✓
๔๐	จัดซื้อครุภัณฑ์คอมพิวเตอร์หรืออิเล็กทรอนิกส์ เครื่องพิมพ์แบบฉีดหมึกพร้อมติดตั้งถังหมึกพิมพ์ (INK TANK PRINTER) จำนวน ๒ เครื่อง	๘,๖๐๐	๗,๙๘๐	๖๒๐		✓			✓

สรุปโครงการตามแผนพัฒนาท้องถิ่นที่นำไปบรรจุข้อบัญญัติงบประมาณรายจ่ายประจำปี พ.ศ. ๒๕๖๕
องค์การบริหารส่วนตำบลบัวสาลี

ลำดับ ที่	โครงการ	อนุมัติ (บาท)	การเบิกจ่าย (บาท)	คงเหลือ (บาท)	สถานะการดำเนินการ			รอบการรายงาน	
					อยู่ระหว่าง ดำเนินการ	ดำเนินการ แล้วเสร็จ	ไม่สามารถ ดำเนินการได้	๖ เดือน	รอบปี ๖๕
ยุทธศาสตร์ที่ ๕ : ยุทธศาสตร์ด้านการพัฒนาระบบบริการจัดการที่ดี									
๔๑	เงินอุดหนุนส่วนราชการ อุดหนุนที่ทำการปกครอง อำเภอแม่ลาว โครงการจัดกิจกรรมงานพ่อกันเมือง รายมหาราชและงานกาชาดจังหวัดเชียงราย	๒๗,๐๐๐	๒๗,๐๐๐	-		✓			✓
๔๒	เงินอุดหนุนส่วนราชการ อุดหนุนที่ทำการปกครอง อำเภอแม่ลาว โครงการจัดกิจกรรมเทิดพระเกียรติ และถวายสดุดี เนื่องในวโรกาสวันพระราชสมภพของ สมเด็จพระศรีนครินทราบรมราชชนนี (งานพิธีไหว้สา แม่ฟ้าหลวง)	๒,๐๐๐	-	๒,๐๐๐			✓		✓
๔๓	เงินอุดหนุนส่วนราชการ อุดหนุนที่ทำการปกครอง อำเภอแม่ลาว โครงการจัดกิจกรรมเทิดพระเกียรติ และถวายสดุดี เนื่องในวโรกาสวันสวรรคตของสมเด็จพระ ศรีนครินทราบรมราชชนนี (งานพิธีทานหา แม่ฟ้าหลวง)	๒,๐๐๐	๒,๐๐๐	-		✓			✓
๔๔	เงินอุดหนุนส่วนราชการ อุดหนุนที่ทำการปกครอง อำเภอแม่ลาว โครงการสืบสานวัฒนธรรมและ ประเพณีสงกรานต์ (ปีใหม่เมือง)	๔,๐๐๐	-	๔,๐๐๐			✓		✓
๔๕	เงินอุดหนุนส่วนราชการ อุดหนุนสำนักงานวัฒนธรรม จังหวัดเชียงราย โครงการสืบสานประเพณีนมัสการ และสร้างน้ำพระธาตุดอยตุง ประจำปี ๒๕๖๕	๘,๐๐๐	๘,๐๐๐	-		✓			✓
๔๖	โครงการตรวจสอบคุณภาพน้ำประปา	๒๑,๖๐๐	๒๑,๖๐๐	-		✓			✓

สรุปโครงการตามแผนพัฒนาท้องถิ่นที่นำไปบรรจุข้อบัญญัติงบประมาณรายจ่ายประจำปี พ.ศ. ๒๕๖๕
องค์การบริหารส่วนตำบลบัวสไล

ลำดับ ที่	โครงการ	อนุมัติ (บาท)	การเบิกจ่าย (บาท)	คงเหลือ (บาท)	สถานะการดำเนินการ			รอบการรายงาน	
					อยู่ระหว่าง ดำเนินการ	ดำเนินการ แล้วเสร็จ	ไม่สามารถ ดำเนินการได้	๖ เดือน	รอบปี ๖๕
ยุทธศาสตร์ที่ ๕ : ยุทธศาสตร์ด้านการพัฒนาระบบบริการจัดการที่ดี									
๔๗	โครงการฝึกอบรมเพิ่มทักษะผู้บริหารและผู้ควบคุมระบบประปาหมู่บ้าน	๓๕,๐๐๐	-	๓๕,๐๐๐			✓		✓
ยุทธศาสตร์ที่ ๕ รวม ๔๗ โครงการ เป็นงบประมาณ		๑๒,๐๑๘,๒๐๐	๑๑,๕๔๘,๘๗๘.๕๖	๔๖๙,๓๒๑.๔๔	-	๓๘	๙	-	-

รูปแผนภูมิแสดงกราฟการนำแผนพัฒนาท้องถิ่น (พ.ศ. ๒๕๖๑ - ๒๕๖๕)

นำไปบรรจุในข้อบัญญัติงบประมาณรายจ่ายประจำปี พ.ศ. ๒๕๖๕

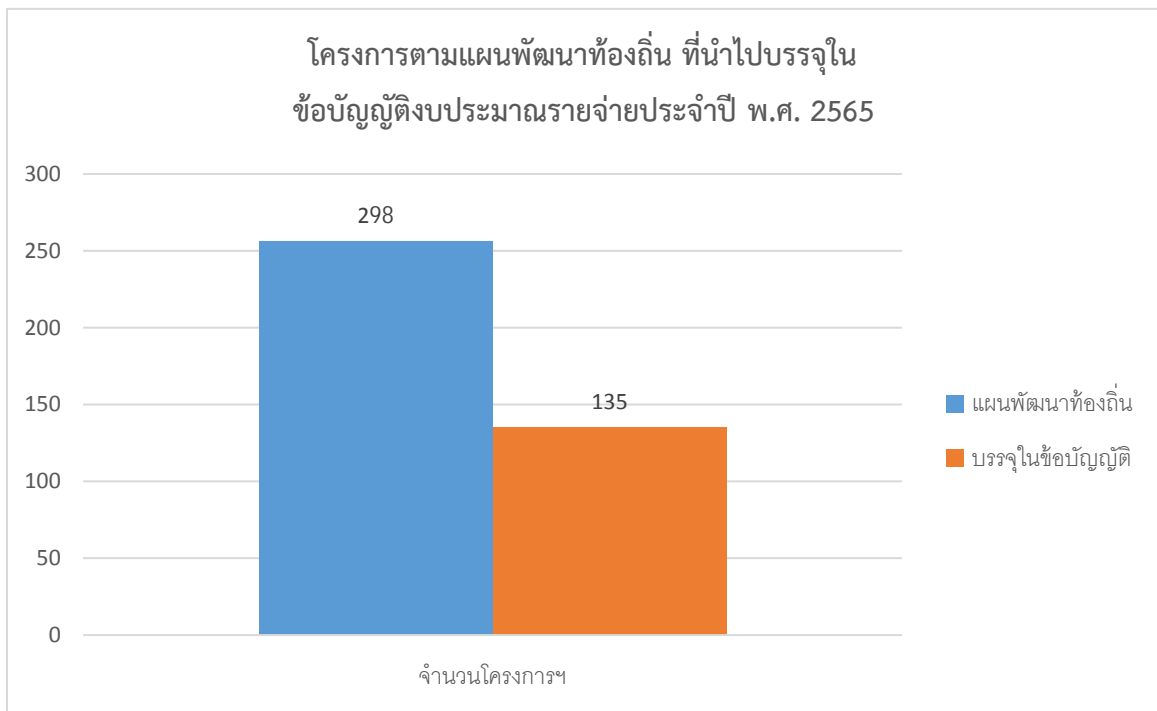
๑. โครงการตามแผนพัฒนาท้องถิ่น (พ.ศ. ๒๕๖๑ - ๒๕๖๕) นำไปบรรจุในข้อบัญญัติงบประมาณรายจ่ายประจำปี พ.ศ. ๒๕๖๕

๑.๑ โครงการตามแผนพัฒนาท้องถิ่น รวมทุกด้าน ปี พ.ศ. ๒๕๖๕
จำนวน ๒๙๘ โครงการฯ

๑.๒ โครงการที่นำไปบรรจุในข้อบัญญัติทุกแผนงานงบประมาณรายจ่ายประจำปี พ.ศ. ๒๕๖๕
จำนวน ๑๓๕ โครงการฯ

การคำนวณ

$$= \frac{๑๓๕ \times ๑๐๐}{๒๙๘} = \text{คิดเป็นร้อยละ } ๔๕.๓๐ \text{ ของแผนพัฒนาท้องถิ่น ปี พ.ศ. ๒๕๖๕ ทั้งหมด}$$



รูปแผนภูมิแสดงกราฟการนำแผนพัฒนาท้องถิ่น (พ.ศ. ๒๕๖๑ - ๒๕๖๕)

ตามข้อบัญญัติงบประมาณรายจ่ายประจำปี พ.ศ. ๒๕๖๕

นำไปดำเนินการ

๒. โครงการตามข้อบัญญัติงบประมาณรายจ่ายประจำปี พ.ศ. ๒๕๖๕ นำไปดำเนินการ

๒.๑ โครงการตามข้อบัญญัติงบประมาณรายจ่ายประจำปี รวมทุกแผนงาน ปี พ.ศ. ๒๕๖๕

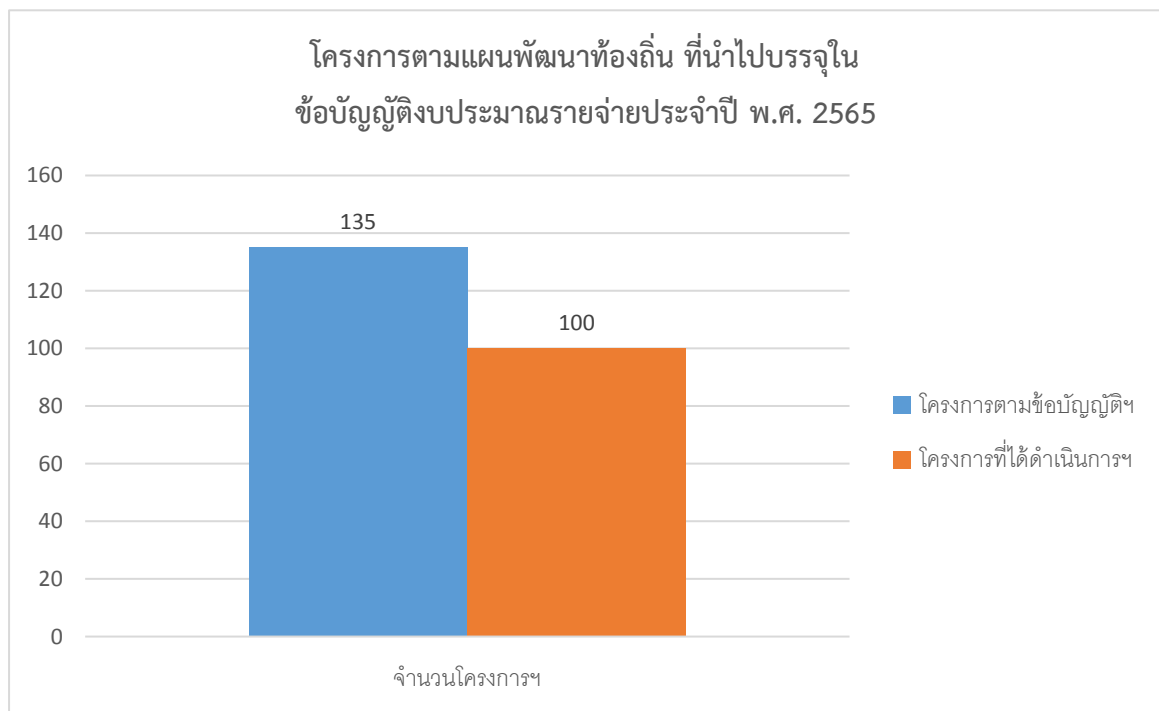
จำนวน ๑๓๕ โครงการฯ

๒.๒ โครงการตามข้อบัญญัติ งบประมาณรายจ่ายประจำปี รวมทุกแผนงานปี พ.ศ. ๒๕๖๕ ที่นำไปดำเนินการ

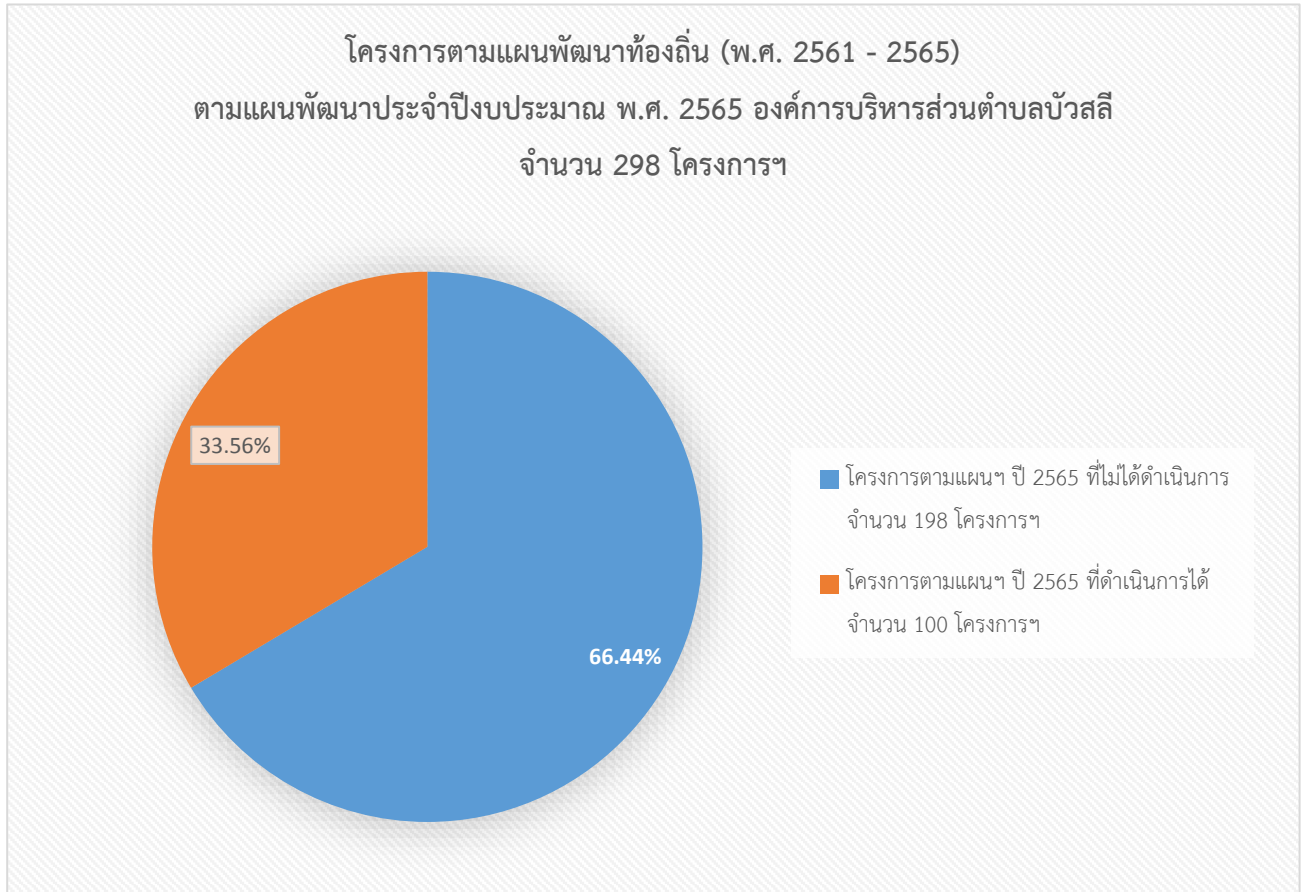
จำนวน ๑๐๐ โครงการฯ

การคำนวณ

$$= \frac{๑๐๐ \times ๑๐๐}{๑๓๕} = \text{คิดเป็นร้อยละ } ๗๔.๐๗ \text{ ของข้อบัญญัติงบประมาณรายจ่ายประจำปี พ.ศ. ๒๕๖๕ ทั้งหมด}$$



รูปแผนภูมิแสดงกราฟการนำแผนพัฒนาท้องถิ่น(พ.ศ.๒๕๖๑-๒๕๖๕) นำไปสู่การปฏิบัติประจำปี พ.ศ.๒๕๖๕



สรุปรายงานผลการดำเนินการ ประจำปีงบประมาณ พ.ศ. ๒๕๖๕					
ลำดับ ที่	รายการ	โครงการ	งบประมาณ	โครงการที่สามารถดำเนินการได้ (๑๐๐ โครงการ)	
				คิดเป็นร้อยละของ แผนพัฒนาท้องถิ่น	คิดเป็นร้อยละของ ข้อบัญญัติ
๑	โครงการตามแผนพัฒนาท้องถิ่น	๒๙๘	๖๔,๕๗๙,๒๐๐.๐๐	๓๓.๕๖	๗๔.๐๗
๒	ตั้งในข้อบัญญัติงบประมาณ	๑๓๕	๒๐,๐๖๔,๒๐๐.๐๐		
๓	สามารถดำเนินการได้	๑๐๐	๑๖,๗๑๗,๖๑๐.๕๖		

อุดหนุนส่วนราชการ อุดหนุนที่ทำการปกครองอำเภอแม่ลาว โครงการจัดพิธีบำเพ็ญกุศลและน้อมรำลึกวันคล้ายวันสวรรคตพระบาทสมเด็จพระบรมชนกาธิเบศรมหาภูมิพลอดุลยเดชมหาราชบรมนาถบพิตร



อุดหนุนส่วนราชการ อุดหนุนที่ทำการปกครองอำเภอแม่ลาว โครงการจัดกิจกรรมเทิดพระเกียรติและถวายสดุดีเนื่องในวโรกาสวันคล้ายวันสวรรคตของสมเด็จพระศรีนครินทราบรมราชชนนี (งานพิธีทานหาแม่ฟ้าหลวง)



อุดหนุนส่วนราชการ อุดหนุนที่ทำการปกครองอำเภอแม่ลาว โครงการจัดกิจกรรมงานพ่อขุนเม็งรายมหาราชและงานกาชาด จังหวัดเชียงราย



โครงการอบรมคุณธรรมและจริยธรรม



โครงการอาสาสมัครท้องถิ่นรักโลก (อกล.) ตำบลบัวสลี



โครงการอบรมให้ความรู้เกี่ยวกับการป้องกันและปราบปรามการทุจริตให้กับผู้บริหาร

สมาชิก อบต. และพนักงานในสังกัด อบต.บัวสลี



โครงการปลูกต้นไม้เฉลิมพระเกียรติ



โครงการจัดซื้อพันธุ์ปลาเพื่อขยายพันธุ์ปลาในแหล่งน้ำสาธารณะพื้นที่ตำบลบัวสลี



โครงการป้องกันและลดอุบัติเหตุทางถนนช่วงเทศกาลปีใหม่



โครงการป้องกันไฟฟ้าและหมอกควัน



โครงการวินัยจราจร



โครงการพัฒนาศักยภาพสตรีไทยก้าวไกลยุคไทยแลนด์ ๔.๐



โครงการฝึกอบรมอาชีพการแปรรูปอาหาร



โครงการฝึกอบรมอาชีพงานคหกรรม



โครงการฝึกอบรมอาชีพเกษตรกรรม



**กิจกรรมส่งเสริมศาสนา วัฒนธรรม ประเพณีภูมิปัญญาท้องถิ่น
สงฆ์น้ำพระธาตุ วัดสันป่าฝ้าย ตำบลบัวสลี**



**กิจกรรมส่งเสริมศาสนา วัฒนธรรม ประเพณีภูมิปัญญาท้องถิ่น
สงฆ์น้ำพระธาตุ วัดสันป่าฝ้าย ตำบลบัวสลี**



**กิจกรรมส่งเสริมศาสนา วัฒนธรรม ประเพณีภูมิปัญญาท้องถิ่น
ทำบุญตักบาตรเทโวโรหณะ**



แบบรายงานผลการดำเนินโครงการ ปิงปประมาณ พ.ศ. ๒๕๖๕

ที่	ยุทธศาสตร์	โครงการ	งบประมาณ ตั้งไว้ใน แผนพัฒนา ท้องถิ่น	งบประมาณ ตั้งไว้ใน ข้อบัญญัติ	งบ ประมาณ คงเหลือ	ผลเชิงปริมาณ	ผลเชิงคุณภาพ	รูปภาพ	ปัญหา อุปสรรค	ข้อสังเกต ข้อเสนอแนะ แนวทางการ แก้ไข
๑	ด้านการ พัฒนาเมือง และชุมชนนำ อยู่	จัดซื้อไฟกิ่งแบบโซล่า เซลล์ พร้อมติดตั้ง ภายในหมู่บ้าน บ้านแม่ต๋าก หมู่ที่ ๕	๒๕๐,๐๐๐	๒๔๙,๐๐๐	๑,๐๐๐	ซื้อไฟกิ่งแบบโซล่า เซลล์ พร้อมติดตั้ง ภายในหมู่บ้าน บ้านแม่ต๋าก หมู่ที่ ๕ จำนวน ๑๔ ชุด ตามแบบแปลนของ อบต.บัวสลี กำหนด	การสัญจรไปมามี ความสะดวก ปลอดภัยในตอน กลางคืน และ ป้องกันการเกิด อุบัติเหตุทางถนน	   	ไม่มี	ไม่มี





แบบรายงานผลการดำเนินโครงการ ปีงบประมาณ พ.ศ. ๒๕๖๕

ที่	ยุทธศาสตร์	โครงการ	งบประมาณ ตั้งไว้ใน แผนพัฒนา ท้องถิ่น	งบประมาณ ตั้งไว้ใน ข้อบัญญัติ	งบ ประมาณ คงเหลือ	ผลเชิงปริมาณ	ผลเชิงคุณภาพ	รูปภาพ	ปัญหา อุปสรรค	ข้อสังเกต ข้อเสนอแนะ แนวทาง การแก้ไข
๒	ด้านการ พัฒนาเมือง และชุมชน น่าอยู่	โครงการก่อสร้างขยาย ไหล่ทาง ซอย ๕ บ้าน หนองคึก หมู่ที่ ๘	๒๕๐,๐๐๐	๒๕๐,๐๐๐		ขยายไหล่ทาง คอนกรีตเสริมเหล็ก ขนาดกว้างเฉลี่ย ๐.๘๐ - ๑.๕๐ เมตร ยาวรวม ๓๔๗ เมตร หนา ๐.๑๕ เมตร หรือมีพื้นที่ไม่ น้อยกว่า ๔๖๔.๕๐ ตร.ม. ตามแบบ แปลนของอบต. บัวสลี กำหนด	การสัญจรไปมา มีความสะดวก และ ปลอดภัย	   	ไม่มี	ไม่มี




แบบรายงานผลการดำเนินโครงการ ปีงบประมาณ พ.ศ. ๒๕๖๕

ที่	ยุทธศาสตร์	โครงการ	งบประมาณ ตั้งไว้ใน แผนพัฒนา ท้องถิ่น	งบประมาณ ตั้งไว้ใน ข้อบัญญัติ	งบ ประมาณ คงเหลือ	ผลเชิงปริมาณ	ผลเชิงคุณภาพ	รูปภาพ	ปัญหา อุปสรรค	ข้อสังเกต ข้อเสนอแนะ แนวทางการ แก้ไข
๓	ด้านการ พัฒนาเมือง และชุมชนน้ำ อยู่	โครงการก่อสร้างถนน คอนกรีตเสริมเหล็ก คลองชลประทาน บ้านป่าบง หมู่ที่ ๑๐	๒๕๒,๐๐๐	๒๕๑,๕๐๐	๕๐๐	ขนาดกว้าง ๖.๐๐ เมตร หนา ๐.๑๕ เมตร ยาวรวม ๗๘ เมตร หรือมีพื้นที่ไม่ น้อยกว่า ๔๖๘ ตร. ม. ตามแบบแปลน ของอบต. บัวสลี กำหนด	การสัญจรไปมา มีความสะดวก และ ปลอดภัย		ไม่มี	ไม่มี

แบบรายงานผลการดำเนินโครงการ ปีงบประมาณ พ.ศ. ๒๕๖๕

ที่	ยุทธศาสตร์	โครงการ	งบประมาณ ตั้งไว้ใน แผนพัฒนา ท้องถิ่น	งบประมาณ ตั้งไว้ใน ข้อบัญญัติ	งบ ประมาณ คงเหลือ	ผลเชิงปริมาณ	ผลเชิงคุณภาพ	รูปภาพ	ปัญหา อุปสรรค	ข้อสังเกต ข้อเสนอแนะ แนวทาง การแก้ไข
๔	ด้านการ พัฒนาเมือง และชุมชนน้ำ อยู่	โครงการปรับปรุงถนน โดยการลงหินคลุก ถนนการเกษตร บ้านสันปูเลย หมู่ที่ ๔	๑๕๕,๐๐๐	๑๕๕,๐๐๐		ปรับปรุงถนนโดย การลงหินคลุก สาย กลางทุ่ง สายหลังป่า สุสาน กว้างเฉลี่ย ๓ เมตร ยาวรวม ๑,๐๐๐ เมตร หรือ ปริมาณหินคลุกไม่ น้อยกว่า ๒๒๘ ลบ. ม. ตามแบบแปลน ของอบต.บัวสลี	ประชาชนได้รับ ความสะดวกในการ เดินทางสัญจรไปมา และขนส่งสินค้า ทางการเกษตร	   	ไม่มี	ไม่มี

แบบรายงานผลการดำเนินโครงการ ปีงบประมาณ พ.ศ. ๒๕๖๕

ที่	ยุทธศาสตร์	โครงการ	งบประมาณ ตั้งไว้ใน แผนพัฒนา ท้องถิ่น	งบประมาณ ตั้งไว้ใน ข้อบัญญัติ	งบ ประมาณ คงเหลือ	ผลเชิงปริมาณ	ผลเชิงคุณภาพ	รูปภาพ	ปัญหา อุปสรรค	ข้อสังเกต ข้อเสนอแนะ แนวทาง การแก้ไข
๕	ด้านการ พัฒนาเมือง และชุมชนน้ำ อยู่	โครงการก่อสร้างวาง ท่อระบายน้ำคอนกรีต เสริมเหล็ก พร้อมบ่อ พักคอนกรีตเสริม เหล็ก ซอย ๘ บ้านต้นจ้าว หมู่ที่ ๒	๒๔๔,๐๐๐	๒๔๔,๐๐๐		ขนาดท่อ คลส.ศก. ๐.๔๐ เมตร จำนวน ๑๐๘ ท่อน พร้อม บ่อพัก คลส. จำนวน ๘ บ่อ ระยะทางรวม ๑๑๖ เมตร ตาม แบบแปลนของอบต. บัวสลี กำหนด	สามารถป้องกัน แก้ไขปัญหาน้ำท่วม ขัง และการระบาย น้ำในพื้นที่	   	ไม่มี	ไม่มี

แบบรายงานผลการดำเนินโครงการ ปังบประมาณ พ.ศ. ๒๕๖๕

ที่	ยุทธศาสตร์	โครงการ	งบประมาณ ตั้งไว้ใน แผนพัฒนา ท้องถิ่น	งบประมาณ ตั้งไว้ใน ข้อบัญญัติ	งบ ประมาณ คงเหลือ	ผลเชิงปริมาณ	ผลเชิงคุณภาพ	รูปภาพ	ปัญหา อุปสรรค	ข้อสังเกต ข้อเสนอแนะ แนวทาง การแก้ไข
๖	ด้านการ พัฒนาเมือง และชุมชนน้ำ อยู่	โครงการก่อสร้างวาง ท่อระบายน้ำคอนกรีต เสริมเหล็ก พร้อมบ่อ พักคอนกรีตเสริม เหล็ก ซอย ๔ บ้านต้นยาง หมู่ที่ ๖	๒๓๐,๐๐๐	๒๓๐,๐๐๐		วางท่อระบายน้ำ คสล.ศก.๐.๕๐ เมตร จำนวน ๑๑๒ ท่อน พร้อมบ่อพัก คสล. จำนวน ๗ บ่อ ระยะทางรวม ๑๑๙ เมตร ตามแบบ แปลนของอบต. บัวสลี กำหนด	สามารถป้องกัน แก้ไขปัญหาน้ำท่วม ขัง และการระบาย น้ำในพื้นที่	   	ไม่มี	ไม่มี

แบบรายงานผลการดำเนินโครงการ ปังบประมาณ พ.ศ. ๒๕๖๕

ที่	ยุทธศาสตร์	โครงการ	งบประมาณ ตั้งไว้ใน แผนพัฒนา ท้องถิ่น	งบประมาณ ตั้งไว้ใน ข้อบัญญัติ	งบ ประมาณ คงเหลือ	ผลเชิงปริมาณ	ผลเชิงคุณภาพ	รูปภาพ	ปัญหา อุปสรรค	ข้อสังเกต ข้อเสนอแนะ แนวทาง การแก้ไข
๗	ด้านการ พัฒนาเมือง และชุมชนน้ำ อยู่	โครงการก่อสร้างราง ระบายน้ำคอนกรีต เสริมเหล็กแบบเหลี่ยม พร้อมฝาบดคอนกรีต เสริมเหล็ก ซอย ๒ บ้านหัวโล๊ะ หมู่ที่ ๓	๒๕๐,๐๐๐	๒๕๐,๐๐๐		ขนาดปากกว้าง ๐.๕๐๐ เมตร ลึก เฉลี่ย ๐.๕๐ เมตร หนา ๐.๑๐ เมตร พร้อมฝาบด คสล. หนา ๐.๑๕ เมตร ความยาวรวม ๗๐ เมตร ตามแบบ แปลนของอบต. บัวสลี กำหนด	สามารถป้องกัน แก้ไขปัญหาน้ำท่วม ขัง และการระบาย น้ำในพื้นที่		ไม่มี	ไม่มี

แบบรายงานผลการดำเนินโครงการงบเงินอุดหนุนเฉพาะกิจ ปีงบประมาณ พ.ศ. ๒๕๖๕

ที่	ยุทธศาสตร์	โครงการ	งบประมาณ ตั้งไว้ใน แผนพัฒนา ท้องถิ่น	งบประมาณ ตั้งไว้ใน ข้อบัญญัติ	งบ ประมาณ คงเหลือ	ผลเชิงปริมาณ	ผลเชิงคุณภาพ	รูปภาพ	ปัญหา อุปสรรค	ข้อสังเกต ข้อเสนอแนะ แนวทางการแก้ไข
๑	ด้านการพัฒนาเมืองและชุมชนน่าอยู่	โครงการปรับปรุงซ่อมแซมถนนคอนกรีตเสริมเหล็กเป็น ถนนลาดยางชนิดผิวทางแอสฟัลติกคอนกรีต รหัสสายทาง ชร.๑๘๑-๐๐๖ จากสายบ้านร่องปลายนา ถึงสายบ้านร่องปลายนา หมู่ ๑๑	๑,๔๕๙,๐๐๐	๑,๔๕๖,๐๐๐	๑๓,๐๐๐	ถนนลาดยางชนิดผิวทางแอสฟัลติกคอนกรีต กว้าง ๔ เมตร ยาว ๘๘๐ เมตร หนา ๐.๐๕ เมตร หรือมีพื้นที่ไม่น้อยกว่า ๓,๕๒๐ ตารางเมตร	ประชาชนได้รับความสะดวกในการเดินทาง มีความปลอดภัยในชีวิตและทรัพย์สิน สามารถแก้ไขปัญหาความเดือดร้อนประชาชนในพื้นที่	   	ไม่มี	ไม่มี

ส่วนที่ ๓

ผลการติดตามและประเมินผลโครงการ

คณะกรรมการติดตามและประเมินผลแผนพัฒนาท้องถิ่น ได้ดำเนินการให้คะแนนตามเกณฑ์ที่กระทรวงมหาดไทยกำหนดไว้ ซึ่งเป็นส่วนหนึ่งของการติดตามและประเมินผลแผนพัฒนา

(๑) สรุปการติดตามและประเมินผลยุทธศาสตร์เพื่อความสอดคล้องแผนพัฒนาท้องถิ่น (๒๕๖๑-๒๕๖๕) ขององค์กรปกครองส่วนท้องถิ่น

ประเด็นการพิจารณา	เกณฑ์ คะแนน	คะแนน ที่ได้
๑. ข้อมูลสภาพทั่วไปและข้อมูลพื้นฐานขององค์กรปกครองส่วนท้องถิ่น	๒๐	๒๐
๒. การวิเคราะห์สภาพการณ์และศักยภาพ	๑๕	๑๔
๓. ยุทธศาสตร์ ประกอบด้วย	๖๕	๕๕
๓.๑ ยุทธศาสตร์ขององค์กรปกครองส่วนท้องถิ่น	(๑๐)	๑๐
๓.๒ ยุทธศาสตร์ขององค์กรปกครองส่วนท้องถิ่นในเขตจังหวัด	(๑๐)	๑๐
๓.๓ ยุทธศาสตร์จังหวัด	(๑๐)	๑๐
๓.๔ วิสัยทัศน์	(๕)	๕
๓.๕ กลยุทธ์	(๕)	๕
๓.๖ เป้าประสงค์ของแต่ละประเด็นกลยุทธ์	(๕)	๓
๓.๗ จุดยืนทางยุทธศาสตร์	(๕)	๓
๓.๘ แผนงาน	(๕)	๓
๓.๙ ความเชื่อมโยงของยุทธศาสตร์ในภาพรวม	(๕)	๓
๓.๑๐ ผลผลิต / โครงการ	(๕)	๓
รวมคะแนน	๑๐๐	๘๙

สรุป การติดตามและประเมินผลยุทธศาสตร์เพื่อความสอดคล้องแผนพัฒนาท้องถิ่น (พ.ศ.๒๕๖๑-๒๕๖๕) ขององค์กรปกครองส่วนท้องถิ่น
ได้คะแนนรวม ๘๙ คะแนน

แนวทางเบื้องต้นในการให้คะแนนแนวทางการพิจารณาการติดตามและประเมินผลยุทธศาสตร์เพื่อความสอดคล้อง
แผนพัฒนาท้องถิ่นขององค์กรปกครองส่วนท้องถิ่น

ประเด็นการพิจารณา	รายละเอียดหลักเกณฑ์	คะแนนเต็ม	คะแนนที่ได้
๑. ข้อมูลสภาพทั่วไปและข้อมูลพื้นฐานขององค์กรปกครองส่วนท้องถิ่น	ควรประกอบด้วยข้อมูล ดังนี้ (๑) ข้อมูลเกี่ยวกับด้านกายภาพ เช่น ที่ตั้งของหมู่บ้าน/ชุมชน/ตำบล ลักษณะภูมิประเทศ ลักษณะภูมิอากาศ ลักษณะของดิน ลักษณะของแหล่งน้ำ ลักษณะของไม้/ป่าไม้ ฯลฯ ด้านการเมือง/การปกครอง เช่น เขตการปกครอง การเลือกตั้ง ฯลฯ	๒๐ (๓)	๓
	(๒) ข้อมูลเกี่ยวกับด้านการเมือง/การปกครอง เช่น เขตการปกครอง การเลือกตั้ง ฯลฯ ประชากร เช่น ข้อมูลเกี่ยวกับจำนวนประชากรและช่วงอายุ และจำนวนประชากร ฯลฯ	(๒)	๒
	(๓) ข้อมูลเกี่ยวกับสภาพทางสังคม เช่น การศึกษา สาธารณสุข อาชญากรรม ยาเสพติด การสังคมสงเคราะห์ ฯลฯ	(๒)	๒
	(๔) ข้อมูลเกี่ยวกับระบบบริการพื้นฐาน เช่น การคมนาคมขนส่ง การไฟฟ้า การประปา โทรศัพท์ ฯลฯ	(๒)	๒
	(๕) ข้อมูลเกี่ยวกับระบบเศรษฐกิจ เช่น การเกษตร การประมง การปศุสัตว์ การบริการ การท่องเที่ยว อุตสาหกรรม การพาณิชย์/ กลุ่มอาชีพ แรงงาน ฯลฯ และเศรษฐกิจพอเพียงท้องถิ่น (ด้านการเกษตรและแหล่งน้ำ)	(๒)	๒
	(๖) ข้อมูลเกี่ยวกับศาสนา ประเพณี วัฒนธรรม เช่น การนับถือศาสนา ประเพณีและงานประจำปี ภูมิปัญญาท้องถิ่น ภาษาถิ่น สินค้าพื้นเมืองและของที่ระลึก ฯลฯ และอื่นๆ	(๒)	๒
	(๗) ข้อมูลเกี่ยวกับทรัพยากรธรรมชาติ เช่น น้ำ ป่าไม้ ภูเขา คุณภาพของทรัพยากรธรรมชาติ ฯลฯ	(๒)	๒
	(๘) การสำรวจและจัดเก็บข้อมูลเพื่อการจัดทำแผนพัฒนาท้องถิ่นหรือการใช้ข้อมูล จปฐ.	(๒)	๒
	(๙) การประชุมประชาคมท้องถิ่น รูปแบบ วิธีการ และการดำเนินการประชุมประชาคมท้องถิ่น โดยใช้กระบวนการร่วมคิด ร่วมทำ ร่วมตัดสินใจ ร่วมตรวจสอบ ร่วมรับประโยชน์ ร่วมแก้ปัญหา ปรึกษาหารือ แลกเปลี่ยนเรียนรู้ เพื่อแก้ปัญหาสำหรับการพัฒนาท้องถิ่นตามอำนาจหน้าที่ขององค์กรปกครองส่วนท้องถิ่น	(๓)	๓

แนวทางเบื้องต้นในการให้คะแนนแนวทางการพิจารณาการติดตามและประเมินผลยุทธศาสตร์
เพื่อความสะดวกคล่องแผนพัฒนาท้องถิ่นขององค์กรปกครองส่วนท้องถิ่น

ประเด็นการพิจารณา	รายละเอียดหลักเกณฑ์	คะแนน เต็ม	คะแนน ที่ได้
๒. การวิเคราะห์ สภาพการณ์และ ศักยภาพ	ควรประกอบด้วยข้อมูล ดังนี้ (๑) การวิเคราะห์ที่ครอบคลุมความเชื่อมโยง ความสอดคล้องยุทธศาสตร์ จังหวัด ยุทธศาสตร์การพัฒนาขององค์กรปกครองส่วนท้องถิ่นในเขต จังหวัด ยุทธศาสตร์ขององค์กรปกครองส่วนท้องถิ่น นโยบายของผู้บริหาร ท้องถิ่น รวมถึงความเชื่อมโยงแผนยุทธศาสตร์ชาติ ๒๐ ปี	๑๕ (๒)	๒
	(๒) การวิเคราะห์การใช้ผังเมืองรวมหรือผังเมืองเฉพาะและการบังคับใช้ ผลของการบังคับใช้ สภาพการณ์ที่เกิดขึ้นต่อการพัฒนาท้องถิ่น	(๑)	๑
	(๓) การวิเคราะห์ทางสังคม เช่น ด้านแรงงาน การศึกษา สาธารณสุข ความยากจน อาชญากรรม ปัญหายาเสพติด เทคโนโลยี จารีตประเพณี วัฒนธรรม ภูมิปัญญาท้องถิ่น เป็นต้น	(๒)	๒
	(๔) การวิเคราะห์ทางเศรษฐกิจ ข้อมูลด้านรายได้ครัวเรือน การส่งเสริม อาชีพ กลุ่มอาชีพ กลุ่มทางสังคม การพัฒนาอาชีพและกลุ่มต่างๆ สภาพทางเศรษฐกิจและความเป็นอยู่ทั่วไป เป็นต้น	(๒)	๒
	(๕) การวิเคราะห์สิ่งแวดล้อม พื้นที่สีเขียว ธรรมชาติต่างๆ ทางภูมิศาสตร์ กระบวนกรหรือสิ่งที่เกิดขึ้น การประดิษฐ์ที่มีผลต่อสิ่งแวดล้อมและการ พัฒนา	(๒)	๑
	(๖) ผลการวิเคราะห์ศักยภาพเพื่อประเมินสถานภาพการพัฒนาใน ปัจจุบันและโอกาสการพัฒนาในอนาคตของท้องถิ่น ด้วยเทคนิค SWOT Analysis ที่อาจส่งผลการดำเนินงาน ได้แก่ S-Strength (จุดแข็ง) W- Weakness (จุดอ่อน) O-Opportunity (โอกาส) และ T-Threat (อุปสรรค)	(๒)	๒
	(๗) สรุปประเด็นปัญหาและความต้องการของประชาชนเชิงพื้นที่ มีการ นำเสนอปัญหา ค้นหาสาเหตุของปัญหาหรือสมมติฐานของปัญหา แนว ทางการแก้ไขปัญหาหรือวิธีการแก้ไขปัญหา การกำหนดวัตถุประสงค์เพื่อ แก้ไขปัญหา	(๒)	๒
	(๘) สรุปผลการดำเนินงานตามงบประมาณที่ได้รับ และการเบิกจ่าย งบประมาณ ในปีงบประมาณ พ.ศ.๒๕๖๕ เช่น สรุปสถานการณ์การ พัฒนา การตั้งงบประมาณ การเบิกจ่ายงบประมาณ การประเมินผลการ นำแผนพัฒนาท้องถิ่นไปปฏิบัติในเชิงคุณภาพ	(๑)	๑
	(๙) ผลที่ได้รับจากการดำเนินงานในปีงบประมาณ พ.ศ.๒๕๖๕ เช่น ผลที่ ได้รับ / ผลที่สำคัญ ผลกระทบ และสรุปปัญหาอุปสรรคการดำเนินงานที่ ผ่านมาและแนวทางการแก้ไข ปีงบประมาณ พ.ศ. ๒๕๖๕	(๑)	๑

แนวทางเบื้องต้นในการให้คะแนนแนวทางการพิจารณาการติดตาม
และประเมินผลยุทธศาสตร์เพื่อความสอดคล้องแผนพัฒนาท้องถิ่นขององค์กรปกครองส่วนท้องถิ่น

ประเด็นการพิจารณา	รายละเอียดหลักเกณฑ์	คะแนน เต็ม	คะแนน ที่ได้
๓. ยุทธศาสตร์ ๓.๑ ยุทธศาสตร์ของ องค์กรปกครองส่วน ท้องถิ่น	ควรประกอบด้วยข้อมูล ดังนี้ สอดคล้องกับสภาพสังคมเศรษฐกิจสิ่งแวดล้อมของท้องถิ่นประเด็นปัญหา การพัฒนาและแนวทางพัฒนาที่สอดคล้องกับยุทธศาสตร์ขององค์กร ปกครองส่วนท้องถิ่นเชื่อมโยงหลักประชารัฐแผนยุทธศาสตร์ชาติ ๒๐ ปี	๕๕ (๑๐)	๑๐
๓.๒ ยุทธศาสตร์ของ องค์กรปกครองส่วน ท้องถิ่นในเขตจังหวัด	สอดคล้องและเชื่อมโยงกับสภาพสังคมเศรษฐกิจสิ่งแวดล้อมของท้องถิ่น และยุทธศาสตร์จังหวัดเชื่อมโยงหลักประชารัฐแผนยุทธศาสตร์ชาติ ๒๐ ปี	(๑๐)	๑๐
๓.๓ ยุทธศาสตร์ จังหวัด	สอดคล้องกับแผนพัฒนาเศรษฐกิจและสังคมแห่งชาติ แผนการบริหาร ราชการแผ่นดิน นโยบาย/ยุทธศาสตร์ คสช. และนโยบายรัฐบาลหลัก ประชารัฐ แผนยุทธศาสตร์ชาติ ๒๐ ปี	(๑๐)	๑๐
๓.๔ วิสัยทัศน์	วิสัยทัศน์ ซึ่งมีลักษณะแสดงสถานภาพที่องค์กรปกครองส่วนท้องถิ่น ต้องการจะเป็นหรือบรรลุถึงอนาคตอย่างชัดเจน สอดคล้องกับโอกาสและ ศักยภาพที่เป็นลักษณะเฉพาะขององค์กรปกครองส่วนท้องถิ่น	(๕)	๕
๓.๕ กลยุทธ์	แสดงให้เห็นช่องทาง วิธีการ ภารกิจหรือสิ่งที่ต้องทำตามอำนาจหน้าที่ ขององค์กรปกครองส่วนท้องถิ่นที่จะนำไปสู่การบรรลุวิสัยทัศน์หรือแสดง ให้เห็นถึงความชัดเจนในสิ่งที่จะดำเนินการให้บรรลุวิสัยทัศน์นั้น	(๕)	๕
๓.๖ เป้าประสงค์ของ แต่ละประเด็นกลยุทธ์	เป้าประสงค์ของแต่ละประเด็นกลยุทธ์มีความสอดคล้องและสนับสนุนต่อ กลยุทธ์ที่จะเกิดขึ้น มุ่งหมายสิ่งหนึ่งสิ่งใดที่ชัดเจน	(๕)	๓
๓.๗ จุดยืนทาง ยุทธศาสตร์ (Positioning)	ความมุ่งมั่นอันแน่วแน่ในการวางแผนพัฒนาท้องถิ่น เพื่อให้บรรลุ วิสัยทัศน์ขององค์กรปกครองส่วนท้องถิ่น ซึ่งเกิดจากศักยภาพของพื้นที่ จริง ที่จะนำไปสู่ผลสำเร็จทางยุทธศาสตร์อุปท.	(๕)	๓
๓.๘ แผนงาน	แผนงานหรือจุดมุ่งหมายเพื่อการพัฒนาในอนาคต กำหนดจุดมุ่งหมายใน เรื่องใดเรื่องหนึ่งหรือแผนงานที่เกิดจากเป้าประสงค์ ตั้งชี้วัด ค่าเป้าหมาย กลยุทธ์ จุดยืนทางยุทธศาสตร์และยุทธศาสตร์ขององค์กรปกครองส่วน ท้องถิ่นที่มีความชัดเจน นำไปสู่การจัดทำโครงการพัฒนาท้องถิ่น	(๕)	๓
๓.๙ ความเชื่อมโยง ของยุทธศาสตร์ใน ภาพรวม	ความเชื่อมโยงองค์รวมที่นำไปสู่การพัฒนาท้องถิ่นที่เกิดผลผลิต/โครงการ จากแผนยุทธศาสตร์ชาติ ๒๐ ปี แผนพัฒนาภาค/แผนพัฒนากลุ่มจังหวัด/ แผนพัฒนาจังหวัด และยุทธศาสตร์ขององค์กรปกครองส่วนท้องถิ่น	(๕)	๓
๓.๑๐ ผลผลิต / โครงการ	ผลผลิต/โครงการ เป็นผลผลิตที่เป็นชุดหรือเป็นโครงการที่เป็นชุด ลักษณะเดียวกัน เพื่อนำไปสู่การจัดทำโครงการเพื่อพัฒนาท้องถิ่นใน แผนพัฒนาท้องถิ่นอย่างถูกต้อง และครบถ้วน	(๕)	๓
รวมคะแนน		๑๐๐	๘๙

(๒) สรุปการติดตามและประเมินผลโครงการเพื่อความสอดคล้องแผนพัฒนาท้องถิ่น
ขององค์กรปกครองส่วนท้องถิ่น

ประเด็นการพิจารณา	คะแนนตามเกณฑ์	คะแนนที่ได้รับ
๑. การสรุปสถานการณ์การพัฒนา	๑๐	๘.๔๔
๒. การประเมินผลการนำแผนพัฒนาท้องถิ่นสี่ปีไปปฏิบัติในเชิงปริมาณ	๑๐	๘.๔๔
๓. การประเมินผลการนำแผนพัฒนาท้องถิ่นสี่ปีไปปฏิบัติในเชิงคุณภาพ	๑๐	๘.๓๓
๔. แผนงานและยุทธศาสตร์การพัฒนา	๑๐	๙.๒๒
๕. โครงการพัฒนา ประกอบด้วย	๖๐	๕๓.๔๔
๕.๑ ความชัดเจนของชื่อโครงการ	(๕)	๔.๕๖
๕.๒ กำหนดวัตถุประสงค์สอดคล้องกับโครงการ	(๕)	๔.๓๓
๕.๓ เป้าหมาย (ผลผลิตของโครงการ) มีความชัดเจนนำไปสู่การตั้งงบประมาณได้ถูกต้อง	(๕)	๔.๗๘
๕.๔ โครงการมีความสอดคล้องกับแผนยุทธศาสตร์ชาติ ๒๐ ปี	(๕)	๔.๕๖
๕.๕ เป้าหมาย (ผลผลิตของโครงการ) มีความสอดคล้องกับแผนพัฒนาเศรษฐกิจและสังคมแห่งชาติ	(๕)	๔.๔๔
๕.๖ โครงการมีความสอดคล้องกับ Thailand ๔.๐	(๕)	๔.๔๔
๕.๗ โครงการสอดคล้องกับยุทธศาสตร์จังหวัด	(๕)	๔.๕๖
๕.๘ โครงการแก้ไขปัญหาความยากจนหรือการเสริมสร้างให้ประเทศชาติมั่นคง มั่งคั่ง ยั่งยืน ภายใต้หลักปรัชญา	(๕)	๔.๓๓
๕.๙ งบประมาณ มีความสอดคล้องกับเป้าหมาย (ผลผลิตของโครงการ)	(๕)	๔.๒๒
๕.๑๐ มีการประมาณการราคาถูกต้องตามหลักวิธีการงบประมาณ	(๕)	๔.๓๓
๕.๑๑ มีการกำหนดตัวชี้วัด (KPI) และสอดคล้องกับวัตถุประสงค์และผลที่คาดว่าจะได้รับ	(๕)	๔.๓๓
๕.๑๒ ผลที่คาดว่าจะได้รับสอดคล้องกับวัตถุประสงค์	(๕)	๔.๕๖
รวมคะแนน	๑๐๐	๘๗.๘๙

สรุป การติดตามและประเมินผลโครงการเพื่อความสอดคล้องแผนพัฒนาท้องถิ่น
(พ.ศ.๒๕๖๑-๒๕๖๕) ขององค์กรปกครองส่วนท้องถิ่น
ได้คะแนนรวม **๘๗.๘๙** คะแนน

**แนวทางเบื้องต้นในการให้คะแนนแนวทางการพิจารณา
การติดตามและประเมินผลโครงการเพื่อความสอดคล้องแผนพัฒนาท้องถิ่นขององค์กรปกครองส่วนท้องถิ่น**

ประเด็นการพิจารณา	รายละเอียดหลักเกณฑ์	คะแนนเต็ม	คะแนนที่ได้
๑. การสรุปสถานการณ์การพัฒนา	เป็นการวิเคราะห์กรอบการจัดทำยุทธศาสตร์ขององค์กรปกครองส่วนท้องถิ่น (ใช้การวิเคราะห์ SWOT Analysis/Demand (Demand Analysis)/Global Demand และ Trend ปัจจุบันและสถานการณ์การเปลี่ยนแปลงที่มีผลต่อการพัฒนา อย่างน้อยต้องประกอบด้วย การวิเคราะห์ศักยภาพด้านเศรษฐกิจ, ด้านสังคม, ด้านทรัพยากรธรรมชาติและสิ่งแวดล้อม)	๑๐	๘.๔๔
๒. การประเมินผลการนำแผนพัฒนาท้องถิ่นไปปฏิบัติในเชิงปริมาณ	๑) การควบคุมที่มีการใช้ตัวเลขต่างๆ เพื่อนำมาใช้วัดผลในเชิงปริมาณ เช่น การวัดจำนวนโครงการ กิจกรรม งานต่างๆ ก็คือผลผลิตนั้นเองว่าเป็นไปตามที่ตั้งเป้าหมายเอาไว้หรือไม่จำนวนที่ดำเนินการจริงตามที่ได้กำหนดไว้เท่าไร จำนวนที่ไม่สามารถดำเนินการได้มีจำนวนเท่าไร สามารถอธิบายได้ตามหลักประสิทธิภาพ (Efficiency) ของการพัฒนาท้องถิ่นตามอำนาจหน้าที่ที่กำหนดไว้ ๒) วิเคราะห์ผลกระทบ/สิ่งที่กระทบ (Impact) โครงการที่ดำเนินการในเชิงปริมาณ (Quantitative)	๑๐	๘.๔๔
๓. การประเมินผลการนำแผนพัฒนาท้องถิ่นไปปฏิบัติในเชิงคุณภาพ	๑) การประเมินประสิทธิผลของแผนพัฒนาในเชิงคุณภาพคือการนำเอาเทคนิคต่างๆ มาใช้เพื่อวัดว่าการกิจ โครงการ กิจกรรม งานต่างๆ ที่ดำเนินการในพื้นที่นั้นๆ ตรงต่อความต้องการของประชาชนหรือไม่และเป็นไปตามอำนาจหน้าที่หรือไม่ ประชาชนพึงพอใจหรือไม่ สิ่งของ วัสดุ ครุภัณฑ์ การดำเนินการต่างๆ มีสภาพหรือลักษณะถูกต้อง ครบถ้วน สามารถใช้งานได้ตามวัตถุประสงค์หรือไม่ ซึ่งเป็นไปตามหลักประสิทธิผล (Effectiveness) ผลการปฏิบัติราชการที่บรรลุวัตถุประสงค์และเป้าหมายของแผนการปฏิบัติราชการตามที่ได้รับงบประมาณมาดำเนินการ รวมถึงสามารถเทียบเคียงกับส่วนราชการหรือหน่วยงาน ๒) วิเคราะห์ผลกระทบ/สิ่งที่กระทบ (Impact) โครงการที่ดำเนินการในเชิงคุณภาพ (Quantitative)	๑๐	๘.๓๓
๔. แผนงานและยุทธศาสตร์การพัฒนา	๑) วิเคราะห์แผนงาน งานที่เกิดจากด้านต่างๆ มีความสอดคล้องกับยุทธศาสตร์ขององค์กรปกครองส่วนท้องถิ่นในมิติต่างๆ จนนำไปสู่การจัดทำโครงการพัฒนาท้องถิ่นโดยใช้ SWOT Analysis/Demand (Demand Analysis)/Global Demand /Trendหรือหลักการบูรณาการ (Integration) กับองค์กรปกครองส่วนท้องถิ่นที่มีพื้นที่ติดต่อกัน ๒) วิเคราะห์แผนงาน งานที่เกิดจากด้านต่างๆ ที่สอดคล้องกับการแก้ไขปัญหาความยากจน หลักประชารัฐ และหลักปรัชญาเศรษฐกิจพอเพียง และโดยเฉพาะเศรษฐกิจพอเพียงท้องถิ่น (ด้านการเกษตรและแหล่งน้ำ) (Local Sufficiency Economy Plan : LSEP)	๑๐	๘.๒๒

แนวทางเบื้องต้นในการให้คะแนนแนวทางการพิจารณาการติดตามและประเมินผลโครงการ
เพื่อความสอดคล้องแผนพัฒนาท้องถิ่นขององค์กรปกครองส่วนท้องถิ่น

ประเด็นการพิจารณา	รายละเอียดหลักเกณฑ์	คะแนน เต็ม	คะแนนที่ ได้
๕. โครงการพัฒนา ๕.๑ ความชัดเจนของ ชื่อโครงการ	ควรประกอบด้วยข้อมูลดังนี้ เป็นโครงการที่มีวัตถุประสงค์สนองต่อแผนยุทธศาสตร์การพัฒนาของ องค์กรปกครองส่วนท้องถิ่นและดำเนินการเพื่อให้การพัฒนาบรรลุตาม วิสัยทัศน์ขององค์กรปกครองส่วนท้องถิ่นที่กำหนดไว้ ชื่อโครงการมีความ ชัดเจน มุ่งไปเรื่องใดเรื่องหนึ่ง อ่านแล้วเข้าใจได้ว่าจะพัฒนาอะไรใน อนาคต	๖๐ (๕)	๔.๕๖
๕.๒ กำหนด วัตถุประสงค์สอดคล้อง กับโครงการ	มีวัตถุประสงค์ชัดเจน (clear objective) โครงการต้องกำหนด วัตถุประสงค์สอดคล้องกับความเป็นมาของโครงการ สอดคล้องกับ หลักการและเหตุผลวิธีการดำเนินงานต้องสอดคล้องกับวัตถุประสงค์มี ความเป็นไปได้ชัดเจนมีลักษณะเฉพาะเจาะจง	(๕)	๔.๓๓
๕.๓ เป้าหมาย (ผลผลิตของโครงการ) มีความชัดเจนนำไปสู่ การตั้งงบประมาณ ได้ถูกต้อง	สภาพที่อยากให้เกิดขึ้นในอนาคตเป็นทิศทางที่ต้องไปให้ถึงเป้าหมายต้อง ชัดเจน สามารถระบุจำนวนเท่าไรหรือกลุ่มเป้าหมายคืออะไรมีผลผลิต อย่างไรกลุ่มเป้าหมายพื้นที่ดำเนินงานและระยะเวลาดำเนินงานอธิบายให้ ชัดเจนว่าโครงการนี้จะทำที่ไหนเริ่มต้นในช่วงเวลาใดและจบลงเมื่อไร ใครคือกลุ่มเป้าหมายของโครงการหากกลุ่มเป้าหมายมีหลายกลุ่มให้บอก ชัดเจนไปว่าใครคือกลุ่มเป้าหมายหลักใครคือกลุ่มเป้าหมายรอง	(๕)	๔.๗๘
๕.๔ โครงการมี ความสอดคล้องกับ แผนยุทธศาสตร์ ๒๐ ปี	โครงการสอดคล้องกับ (๑) ความมั่นคง (๒) การสร้างความสามารถในการแข่งขัน (๓) การพัฒนาและเสริมสร้างศักยภาพคน (๔) การสร้างโอกาสความเสมอภาคและเท่าเทียมกันทางสังคม (๕) การสร้างการเติบโตบนคุณภาพชีวิตที่เป็นมิตรต่อสิ่งแวดล้อม (๖) การปรับสมดุลและพัฒนาระบบการบริหารจัดการภาครัฐ เพื่อให้เกิด ความมั่นคง มั่นคั่ง ยั่งยืน	(๕)	๔.๕๖
๕.๕ เป้าหมาย (ผลผลิตของโครงการ) มีความสอดคล้องกับ แผนพัฒนาเศรษฐกิจ และสังคมแห่งชาติ	โครงการมีความสอดคล้องกับแผนพัฒนาเศรษฐกิจและสังคมแห่งชาติ ฉบับที่ ๑๒ โดย (๑) ยึดหลักปรัชญาของเศรษฐกิจพอเพียง (๒) ยึดคนเป็น ศูนย์กลางการพัฒนา (๓) ยึดวิสัยทัศน์ภายใต้ยุทธศาสตร์ชาติ ๒๐ ปี (๔) ยึดเป้าหมายอนาคตประเทศไทย ๒๕๗๙ (๕) ยึดหลักการนำไปสู่การ ปฏิบัติให้เกิดผลสัมฤทธิ์อย่างจริงจังใน ๕ ปีที่ต่อยอดไปสู่ผลสัมฤทธิ์ที่เป็น เป้าหมายระยะยาว ภายใต้แนวทางการพัฒนา (๑) การยกระดับศักยภาพ การแข่งขันและการหลุดพ้นกับดักรายได้ปานกลางสู่รายได้สูง (๒) การ พัฒนาศักยภาพคนตามช่วงวัยและการปฏิรูประบบเพื่อสร้างสังคมสูงวัย อย่างมีคุณภาพ (๓) การลดความเหลื่อมล้ำทางสังคม (๔) การรองรับการ เชื่อมโยงภูมิภาคและความเป็นเมือง (๕) การสร้างความเจริญเติบโตทาง เศรษฐกิจและสังคมอย่างเป็นมิตรกับสิ่งแวดล้อม (๖) การบริหารราชการ แผ่นดินที่มีประสิทธิภาพ	(๕)	๔.๔๔

แนวทางเบื้องต้นในการให้คะแนนแนวทางการพิจารณาการติดตามและประเมินผลโครงการ
เพื่อความสอดคล้องแผนพัฒนาท้องถิ่นขององค์กรปกครองส่วนท้องถิ่น

ประเด็นการพิจารณา	รายละเอียดหลักเกณฑ์	คะแนน เต็ม	คะแนนที่ ได้
๕. โครงการพัฒนา ๕.๖ โครงการมีความ สอดคล้องกับ Thailand ๔.๐	โครงการมีลักษณะหรือสอดคล้องกับการปรับเปลี่ยนโครงสร้างเศรษฐกิจ ไปสู่ Value-Based Economy หรือเศรษฐกิจที่ขับเคลื่อนด้วยนวัตกรรม ทำน้อย ได้มาก เช่น (๑) เปลี่ยนจากการผลิตสินค้าโภคภัณฑ์ ไปสู่สินค้า เชิงนวัตกรรม (๒) เปลี่ยนจากการขับเคลื่อนประเทศด้วย ภาคอุตสาหกรรม ไปสู่การขับเคลื่อนด้วยเทคโนโลยี ความคิดสร้างสรรค์ และนวัตกรรม (๓) เปลี่ยนจากการเน้นภาคการผลิตสินค้า ไปสู่การเน้น ภาคบริการมากขึ้น รวมถึงโครงการที่เติมเต็มด้วยวิทยาการ ความคิด สร้างสรรค์ นวัตกรรม วิทยาศาสตร์ เทคโนโลยี และการวิจัยและพัฒนา แล้วต่อยอดความได้เปรียบเชิงเปรียบเทียบ เช่น ด้านเกษตร เทคโนโลยีชีวภาพ สาธารณสุข วัฒนธรรม ฯลฯ	(๕)	๔.๔๔
๕.๗ โครงการ สอดคล้องกับ ยุทธศาสตร์จังหวัด	โครงการพัฒนาท้องถิ่นมีความสอดคล้องกับห้วงระยะเวลาของ แผนพัฒนาจังหวัดที่ได้กำหนดขึ้น เพื่อขับเคลื่อนการพัฒนาท้องถิ่นเสมือน หนึ่งการขับเคลื่อนการพัฒนาจังหวัด ซึ่งไม่สามารถแยกส่วนใดส่วนหนึ่ง ออกจากกันได้ นอกจากนี้โครงการพัฒนาท้องถิ่นต้องเป็นโครงการ เชื่อมต่อหรือเดินทางไปด้วยกันกับยุทธศาสตร์จังหวัดที่ได้กำหนดขึ้นที่เป็น ปัจจุบัน	(๕)	๔.๕๖
๕.๘ โครงการแก้ไข ปัญหาความยากจน หรือการเสริมสร้างให้ ประเทศชาติมั่นคง มั่ง คั่ง ยั่งยืน ภายใต้หลัก ประชารัฐ	เป็นโครงการที่ดำเนินการภายใต้พื้นฐานความพอเพียงที่ประชาชน ดำเนินการเองหรือร่วมดำเนินการ เป็นโครงการต่อยอดและขยายได้เป็น โครงการที่ประชาชนต้องการเพื่อให้เกิดความยั่งยืน ซึ่งลักษณะที่จะให้ ท้องถิ่นมีความมั่นคง มั่งคั่ง ยั่งยืน เป็นท้องถิ่นที่พัฒนาแล้ว ด้วยการ พัฒนาตามปรัชญาเศรษฐกิจพอเพียง และเศรษฐกิจพอเพียงท้องถิ่น (ด้าน การเกษตรและแหล่งน้ำ) (LSEP)	(๕)	๔.๓๓
๕.๙ งบประมาณ มี ความสอดคล้องกับ เป้าหมาย (ผลผลิตของ โครงการ)	งบประมาณโครงการพัฒนาจะต้องคำนึงถึงหลักสำคัญ ๕ ประการในการ จัดทำโครงการได้แก่ (๑) ความประหยัด (Economy) (๒) ความมีประสิทธิภาพ (Efficiency) (๓) ความมีประสิทธิภาพ (Effectiveness) (๔) ความยุติธรรม (Equity) (๕) ความโปร่งใส (Transparency)	(๕)	๔.๒๒

แนวทางเบื้องต้นในการให้คะแนนแนวทางการพิจารณาการติดตามและประเมินผลโครงการ
เพื่อความสอดคล้องแผนพัฒนาท้องถิ่นขององค์กรปกครองส่วนท้องถิ่น

ประเด็นการพิจารณา	รายละเอียดหลักเกณฑ์	คะแนนเต็ม	คะแนนที่ได้
๕.๑๐ มีการประมาณการราคาถูกต้องตามหลักวิธีการงบประมาณ	การประมาณการราคาเพื่อการพัฒนาต้องให้สอดคล้องกับโครงการถูกต้องตามหลักวิชาการทางช่อง หลักของราคากลาง ราคากลางท้องถิ่นมีความโปร่งใสในการกำหนดราคาและตรวจสอบได้ในเชิงประจักษ์ของการนำไปตั้งงบประมาณรายจ่ายในข้อบัญญัติ เงินสะสม หรือรายจ่ายพัฒนาที่ปรากฏในรูปแบบอื่นๆ	(๕)	๔.๓๓
๕. โครงการพัฒนา ๕.๑๑ มีการกำหนดตัวชี้วัด(KPI) และสอดคล้องกับวัตถุประสงค์และผลที่คาดว่าจะได้รับ	มีการกำหนดดัชนีชี้วัดผลงาน (Key Performance Indicator : KPI) ที่สามารถวัดได้ (measurable) ใช้บอกประสิทธิผล (effectiveness) ใช้บอกประสิทธิภาพ (efficiency) ได้ เช่น การกำหนดความพึงพอใจ การกำหนดร้อยละ การกำหนดอันเกิดจากผลของวัตถุประสงค์ที่เกิดขึ้นที่คาดการณ์ว่าจะได้รับ	(๕)	๔.๓๓
๕.๑๒ ผลที่คาดว่าจะได้รับสอดคล้องกับวัตถุประสงค์	ผลที่ได้รับเป็นสิ่งที่เกิดขึ้นได้จริงการดำเนินการตามโครงการพัฒนา ซึ่งสอดคล้องกับวัตถุประสงค์ที่ตั้งไว้ การได้ผลหรือผลที่เกิดขึ้นจะต้องเท่ากับวัตถุประสงค์หรือมากกว่าวัตถุประสงค์ ซึ่งการเขียนวัตถุประสงค์ควรคำนึงถึง (๑) มีความเป็นไปได้และมีความเฉพาะเจาะจง ในการดำเนินงานตามโครงการ (๒) วัดและประเมินผลระดับของความสำเร็จได้ (๓) ระบุสิ่งที่ต้องการดำเนินงานอย่างชัดเจน และเฉพาะเจาะจงมากที่สุด และสามารถปฏิบัติได้ (๔) เป็นเหตุเป็นผลสอดคล้องกับความเป็นจริง (๕) ส่งผลต่อการบ่งบอกเวลาได้	(๕)	๔.๕๖
รวมคะแนน		๑๐๐	๘๗.๘๙

บทสรุป

ผลการติดตามและประเมินผลแผนพัฒนาองค์การบริหารส่วนตำบลบัวสลี ประจำปีงบประมาณ พ.ศ. ๒๕๖๕

- (๑) การติดตามและประเมินผลยุทธศาสตร์เพื่อความสอดคล้องแผนพัฒนาท้องถิ่น
(พ.ศ.๒๕๖๑-๒๕๖๕) ขององค์การปกครองส่วนท้องถิ่น ได้คะแนนรวม ๘๘ คะแนน
- (๒) การติดตามและประเมินผลโครงการเพื่อความสอดคล้องแผนพัฒนาท้องถิ่น
(พ.ศ.๒๕๖๑-๒๕๖๕) ขององค์การปกครองส่วนท้องถิ่น ได้คะแนนรวม ๘๗.๘๘ คะแนน
- (๓) การติดตามและประเมินผลแผนพัฒนาท้องถิ่น (พ.ศ.๒๕๖๑-๒๕๖๕)
ได้นำมาวิเคราะห์และคำนวณค่าออกมาเป็นร้อยละ ดังต่อไปนี้
- ๓.๑.โครงการตามแผนพัฒนาท้องถิ่น ปี ๒๕๖๕ ทั้งหมดรวมทุกด้าน
จำนวน ๒๙๘ โครงการ คิดเป็น ๑๐๐%
 - ๓.๒.โครงการที่นำบรรจุในข้อบัญญัติงบประมาณรายจ่ายประจำปี พ.ศ. ๒๕๖๕ ทุกด้าน
จำนวน ๑๓๕ โครงการ คิดเป็น ๔๕.๓๐%
 - ๓.๓.โครงการตามแผนพัฒนาที่ดำเนินการตามข้อบัญญัติงบประมาณรายจ่ายทุกด้าน
จำนวน ๑๐๐ โครงการ คิดเป็น ๓๓.๕๖%
 - ๓.๔.โครงการตามแผนพัฒนาท้องถิ่นที่ไม่ได้ดำเนินการ
จำนวน ๑๙๘ โครงการ คิดเป็น ๖๖.๔๔%
- เหตุปัจจัยต่างๆ เช่น
- ๓.๔.๑ งบประมาณที่มีจำกัด
 - ๓.๔.๒ การตั้งโครงการไว้รองรับการขอสนับสนุนงบประมาณจากหน่วยงานอื่น
เช่น กรมส่งเสริมการปกครองส่วนท้องถิ่น องค์การบริหารส่วนจังหวัด เป็นต้น

ผลการประเมินความพึงพอใจของประชาชนที่มีต่อผลการดำเนินงาน (โครงการ/กิจกรรม) ขององค์การบริหารส่วนตำบลบัวสลี ประจำปีงบประมาณ พ.ศ. ๒๕๖๕

องค์การบริหารส่วนตำบลบัวสลี ได้ใช้แบบประเมินความพึงพอใจของประชาชนที่มีต่อผลการดำเนินงาน (โครงการ/กิจกรรม) ขององค์การบริหารส่วนตำบลบัวสลี ที่ประชาชนมีต่อการดำเนินงานขององค์การบริหารส่วนตำบลบัวสลี ปีงบประมาณ ๒๕๖๕ ซึ่งการประเมินความพึงพอใจนั้นเป็นการประเมินในภาพรวมทั้งปีงบประมาณ มีรายละเอียด ดังนี้

ประเด็นการพัฒนา มีทั้งหมด ๙ ประเด็น

๑. มีการเปิดโอกาสให้ประชาชนมีส่วนร่วมในโครงการ / กิจกรรม
๒. มีการประชาสัมพันธ์ให้ประชาชนรับรู้ข้อมูลของโครงการ / กิจกรรม
๓. มีการเปิดโอกาสให้ประชาชนแสดงความคิดเห็นในโครงการ / กิจกรรม
๔. มีการรายงานผลการดำเนินงานของโครงการ / กิจกรรมต่อสาธารณะ
๕. มีการเปิดโอกาสให้ประชาชนตรวจสอบการดำเนินโครงการ / กิจกรรม
๖. มีการดำเนินงานเป็นไปตามระยะเวลาที่กำหนด
๗. ผลการดำเนินโครงการ / กิจกรรมนำไปสู่การแก้ไขปัญหา
๘. มีการแก้ไขปัญหาและการตอบสนองความต้องการของประชาชน
๙. ประโยชน์ที่ประชาชนได้รับจากการดำเนินโครงการ / กิจกรรม

๑. วิธีการประเมิน

๑.๑ กำหนดรูปแบบในการประเมิน

- กำหนดแบบประเมินความพึงพอใจ

➤ แบบประเมินความพึงพอใจของประชาชนที่มีต่อผลการดำเนินงานขององค์การบริหารส่วนตำบลบัวสลีในภาพรวม ประจำปีงบประมาณ ๒๕๖๕

- สุ่มประเมินประชากรในเขตองค์การบริหารส่วนตำบลบัวสลี จำนวน ๑๐๐ คน

๑.๒ กำหนดระยะเวลาในการประเมิน

- ประเมินหลังสิ้นปีงบประมาณ ๒๕๖๕

๑.๓ วิเคราะห์ข้อมูลจากแบบประเมิน

๑. วิเคราะห์ข้อมูลทั่วไปของผู้ทำแบบประเมินโดยหาค่าร้อยละ
๒. วิเคราะห์ความพึงพอใจผลการดำเนินงานฯ ตามประเด็นการประเมินขององค์การบริหารส่วนตำบลบัวสลี โดยการหาค่าความพึงพอใจ

**๒. ผลการประเมินความพึงพอใจของประชาชนที่มีต่อผลการดำเนินงานขององค์การบริหารส่วนตำบลบัวสลี
ในภาพรวม ประจำปีงบประมาณ ๒๕๖๕ ดังนี้**

ตามแบบการประเมินความพึงพอใจของประชาชนที่มีต่อผลการดำเนินงานขององค์การบริหารส่วนตำบลบัวสลี
จากการสุ่มกลุ่มตัวอย่างประชาชนในเขตพื้นที่รับผิดชอบ จำนวน ๑๐๐ คน สรุปได้ดังนี้

ส่วนที่ ๑ ข้อมูลทั่วไป

๑. จำนวนประชากรที่ทำแบบประเมินจากกลุ่มตัวอย่าง จำนวน ๑๐๐ คน

๑.๑ เพศ	ชาย	ร้อยละ ๑๙
๑.๒ เพศ	หญิง	ร้อยละ ๘๑

๒. อายุ

๒.๑ ต่ำกว่า ๒๐ ปี	ร้อยละ ๓
๒.๒ ระหว่าง ๒๐ - ๓๐ ปี	ร้อยละ ๑
๒.๓ ระหว่าง ๓๑ - ๔๐ ปี	ร้อยละ ๘
๒.๔ ระหว่าง ๔๑ - ๕๐ ปี	ร้อยละ ๘
๒.๕ ระหว่าง ๕๑ - ๖๐ ปี	ร้อยละ ๓๙
๒.๖ มากกว่า ๖๐ ปี	ร้อยละ ๔๑

๓. การศึกษา

๓.๑ ประถมศึกษา	ร้อยละ ๖๔
๓.๒ มัธยมศึกษาหรือเทียบเท่า	ร้อยละ ๒๓
๓.๓ อนุปริญญาหรือเทียบเท่า	ร้อยละ ๑
๓.๔ ปริญญาตรี	ร้อยละ ๗
๓.๕ สูงกว่าปริญญาตรี	ร้อยละ ๒
๓.๖ ไม่ได้เรียนหนังสือ	ร้อยละ ๓

๔. อาชีพ

๔.๑ รับราชการ	ร้อยละ ๑
๔.๒ เอกชน/รัฐวิสาหกิจ	ร้อยละ ๑
๔.๓ ค้าขาย/ธุรกิจส่วนตัว	ร้อยละ ๘
๔.๔ รับจ้าง	ร้อยละ ๒๖
๔.๕ นักเรียน/นักศึกษา	ร้อยละ ๒
๔.๖ เกษตรกร	ร้อยละ ๕๖
๔.๗ อื่นๆ	ร้อยละ ๖

ส่วนที่ ๒ ผลการประเมินความพึงพอใจ

สรุปความพึงพอใจต่อการดำเนินงานขององค์การบริหารส่วนตำบลบัวสลี ในภาพรวมประจำปีงบประมาณ ๒๕๖๕ (เป็นร้อยละ)

ความพึงพอใจ	พอใจ มาก	พอใจ ปานกลาง	พอใจ น้อย	พอใจ น้อยที่สุด
๑. การเปิดโอกาสให้ประชาชนมีส่วนร่วมในโครงการ/ กิจกรรม	๘๔	๑๖		
๒. การประชาสัมพันธ์ให้ประชาชนรับรู้ข้อมูลของโครงการ/ กิจกรรม	๗๗	๒๓		
๓. การเปิดโอกาสให้ประชาชนแสดงความคิดเห็นในโครงการ/ กิจกรรม	๙๐	๑๐		
๔. การรายงานผลการดำเนินงานของโครงการ/ กิจกรรมต่อ สาธารณะ	๘๘	๑๒		
๕. มีการเปิดโอกาสให้ประชาชนตรวจสอบการดำเนินโครงการ/ กิจกรรม	๘๘	๑๒		
๖. การดำเนินงานเป็นไปตามระยะเวลาที่กำหนด	๘๖	๑๓	๑	
๗. ผลการดำเนินโครงการ/กิจกรรมนำไปสู่การแก้ไขปัญหา	๘๙	๑๑		
๘. การแก้ไขปัญหา และการตอบสนองความต้องการของ ประชาชน	๙๐	๑๐		
๙. ประโยชน์ที่ประชาชนได้รับจากการดำเนินโครงการ/กิจกรรม	๙๐	๑๐		

การวิเคราะห์ผลการประเมินความพึงพอใจ

จากตาราง ผลการวิเคราะห์ความพึงพอใจต่อการดำเนินงานขององค์การบริหารส่วนตำบลบัวสลี ในภาพรวม ประจำปีงบประมาณ ๒๕๖๕ ผู้ตอบแบบสอบถามมีความพึงพอใจ ในระดับมากที่สุด คือ พอใจมาก เมื่อพิจารณาเป็นรายประเด็นความพึงพอใจ พบว่า ความพึงพอใจอยู่ ในระดับมากที่สุด คือ ๑.การเปิดโอกาสให้ประชาชนแสดงความคิดเห็นในโครงการ/ กิจกรรม (ร้อยละ ๙๐) ๒.การแก้ไขปัญหา และการตอบสนองความต้องการของประชาชน (ร้อยละ ๙๐) และ๓.ประโยชน์ที่ประชาชนได้รับจากการดำเนินโครงการ/กิจกรรม (ร้อยละ ๙๐) รองลงมา คือ ผลการดำเนินโครงการ/กิจกรรมนำไปสู่การแก้ไขปัญหา (ร้อยละ ๘๙) และการรายงานผลการดำเนินงานของโครงการ/ กิจกรรมต่อสาธารณะ (ร้อยละ ๘๘) และมีการเปิดโอกาสให้ประชาชนตรวจสอบการดำเนินโครงการ/ กิจกรรม (ร้อยละ ๘๘) ตามลำดับ

ส่วนที่ ๔

สรุปผล ข้อเสนอแนะและข้อเสนอแนะโครงการ

๑. สรุปผลการพัฒนาท้องถิ่นในภาพรวม

๑.๑ ความสำเร็จการพัฒนาตามยุทธศาสตร์

องค์การบริหารส่วนตำบลบัวสลีได้จัดบริการสาธารณะเพื่ออำนวยความสะดวกและตอบสนองต่อความต้องการของประชาชนไม่ว่าจะเป็นด้านโครงสร้างพื้นฐาน การศึกษา เศรษฐกิจและสังคมท้องถิ่น ทั้งนี้มุ่งหวังให้ ประชาชนมีคุณภาพชีวิตที่ดีขึ้น ในส่วนของการดำเนินโครงการ/กิจกรรมตามแผนพัฒนาท้องถิ่น ซึ่งเป็นการแปลงแผนไปสู่การปฏิบัติ ผลผลิตของโครงการ/กิจกรรม แล้วเสร็จ ระยะกลางและยาว ต้องใช้เวลาใน การพัฒนาและดำเนินการ โดยในอนาคต องค์การบริหารส่วนตำบลบัวสลี ได้วางแผนดำเนินการพัฒนาท้องถิ่นในด้านต่างๆ

๑.๒ ความสำเร็จการพัฒนาตามโครงการพัฒนาท้องถิ่น

จากการติดตามและประเมินผลแผนพัฒนา ประจำปีงบประมาณ ๒๕๖๕ พบว่ามีโครงการ/กิจกรรมที่ปรากฏ อยู่ในแผนพัฒนาท้องถิ่น พ.ศ.๒๕๖๑ - ๒๕๖๕ เฉพาะในส่วนของโครงการ/กิจกรรมที่ระบุไว้ในแผนปี ๒๕๖๕ จำนวน ๒๙๘ โครงการ ซึ่งได้นำไปปฏิบัติโดยการบรรจุโครงการ/กิจกรรมเข้าสู่ข้อบัญญัติ งบประมาณรายจ่ายประจำปี งบประมาณ ๒๕๖๕ จำนวน ๑๓๕ โครงการ คิดเป็นร้อยละ ๔๕.๓๐ เมื่อเทียบกับจำนวนโครงการ/กิจกรรมทั้งหมดที่ ปรากฏในแผนพัฒนาท้องถิ่น (เฉพาะปี ๒๕๖๕) สามารถนำไปปฏิบัติหรือทำการเบิกจ่ายได้ ๑๐๐ โครงการ คิดเป็นร้อยละ ๗๔.๐๗ ของโครงการในข้อบัญญัติประจำปี พ.ศ. ๒๕๖๕

๒. ข้อเสนอแนะในการจัดทำแผนพัฒนาท้องถิ่นในอนาคต

๒.๑ ผลกระทบนำไปสู่อนาคต

๑) เกิดการพัฒนาที่ล่าช้า เพราะการดำเนินงานต่างๆ ขององค์กรปกครองส่วนท้องถิ่นต้องผ่านกระบวนการหลาย ขั้นตอน สลับซับซ้อน

๒) ประชาชนยังขาดความรู้ความเข้าใจในการมีส่วนร่วมในการพัฒนาท้องถิ่น และอาจเกิดความเบื่อหน่ายกับ กระบวนการจัดทำแผนพัฒนาท้องถิ่นที่มีความยุ่งยากซับซ้อนมากขึ้น

๓) ปัญหาความต้องการของหมู่บ้านอาจไม่ได้รับการแก้ไขอย่างตรงจุดเพราะข้อจำกัดของระเบียบกฎหมายและ งบประมาณที่มีจำกัดและบางเรื่องอาจทำไม่ได้

๒.๒ ข้อเสนอแนะ ผลจากการพัฒนา

๑) การจัดทำแผนพัฒนาท้องถิ่นควรพิจารณาใช้แผนยุทธศาสตร์การพัฒนามาเป็นกรอบในการจัดทำแผนพัฒนา ท้องถิ่นและมีความสอดคล้องกัน

๒) การจัดทำแผนพัฒนาท้องถิ่นควรพิจารณางบประมาณและคำนึงถึงสถานะทางการคลังในการพิจารณา โครงการ/กิจกรรม ที่จะบรรจุในแผนพัฒนา

๓) ควรเร่งรัดให้มีการดำเนินโครงการ/กิจกรรม ที่ตั้งในข้อบัญญัติงบประมาณรายจ่ายให้สามารถดำเนินการได้ใน ปีงบประมาณนั้น

๔) องค์การบริหารส่วนตำบลควรพิจารณาตั้งงบประมาณให้เพียงพอและเหมาะสมกับภารกิจแต่ละด้านที่จะต้อง ดำเนินการ ซึ่งจะช่วยลดปัญหาในการโอนเพิ่ม โอนลด โอนตั้งจ่ายรายการใหม่



ภาคผนวก



ประกาศองค์การบริหารส่วนตำบลบัวสลี
เรื่อง รายงานการติดตามและประเมินผลแผนพัฒนาองค์การบริหารส่วนตำบลบัวสลี
ประจำปีงบประมาณ พ.ศ.๒๕๖๕

ตามระเบียบกระทรวงมหาดไทย ว่าด้วยการจัดทำแผนพัฒนาขององค์กรปกครองส่วนท้องถิ่น พ.ศ. ๒๕๔๘ และแก้ไขเพิ่มเติม (ฉบับที่ ๓) พ.ศ. ๒๕๖๑ ได้กำหนดให้คณะกรรมการติดตามและประเมินผลแผนพัฒนาท้องถิ่น รายงานผลและเสนอความเห็น ซึ่งได้จากการติดตามและประเมินผลแผนพัฒนาท้องถิ่นต่อผู้บริหารท้องถิ่น เพื่อให้ผู้บริหารท้องถิ่นเสนอต่อสภาท้องถิ่น และคณะกรรมการพัฒนาท้องถิ่น พร้อมทั้งประกาศผลการติดตามและประเมินผลแผนพัฒนาท้องถิ่น ให้ประชาชนในท้องถิ่นทราบในที่เปิดเผยภายในสิบห้าวันนับแต่วันรายงานผลและเสนอความเห็น ดังกล่าว และต้องปิดประกาศไว้เป็นระยะเวลาไม่น้อยกว่าสามสิบวัน โดยอย่างน้อยปีละหนึ่งครั้งภายในเดือนธันวาคม ของทุกปี

คณะกรรมการติดตามและประเมินผลแผนพัฒนาองค์การบริหารส่วนตำบลบัวสลี ได้ดำเนินการติดตามและประเมินผลแผนพัฒนาท้องถิ่น ประจำปีงบประมาณ พ.ศ. ๒๕๖๕ (ตุลาคม ๒๕๖๔ – กันยายน ๒๕๖๕) และได้เสนอ รายงานผลการติดตามและประเมินผลแผนพัฒนาต่อผู้บริหารท้องถิ่น เพื่อให้ผู้บริหารท้องถิ่นเสนอต่อสภาท้องถิ่น และคณะกรรมการพัฒนาท้องถิ่นเป็นที่เรียบร้อยแล้วนั้น

อาศัยอำนาจตามระเบียบกระทรวงมหาดไทย ว่าด้วยการจัดทำแผนพัฒนาขององค์กรปกครองส่วนท้องถิ่น พ.ศ. ๒๕๔๘ และแก้ไขเพิ่มเติม (ฉบับที่ ๓) พ.ศ. ๒๕๖๑ ข้อ ๒๙ (๓) จึงประกาศการติดตามและประเมินผลแผนพัฒนาท้องถิ่น (พ.ศ. ๒๕๖๑ – ๒๕๖๕) ประจำปีงบประมาณ พ.ศ. ๒๕๖๕ (ตุลาคม ๒๕๖๔ – กันยายน ๒๕๖๕) ขององค์การบริหารส่วนตำบลบัวสลี ให้ประชาชนทั่วไปได้รับทราบ ทั้งนี้สามารถขอดูหรือสอบถามเพิ่มเติมได้ที่ศูนย์ ข้อมูลข่าวสารขององค์การบริหารส่วนตำบลบัวสลี ณ ที่ทำการองค์การบริหารส่วนตำบลบัวสลี หมู่ที่ ๑ ตำบลบัวสลี อำเภอแม่ลาว จังหวัดเชียงราย โทรศัพท์ ๐๕๓-๖๗๓๖๕๗ ต่อ ๑๓

จึงประกาศให้ทราบโดยทั่วกัน

ประกาศ ณ วันที่ ๙ เดือน ธันวาคม พ.ศ. ๒๕๖๕

(นายจรัส คำแก่น)

นายกองค์การบริหารส่วนตำบลบัวสลี