

**คู่มือ**  
**ขั้นตอนการให้บริการประชาชนด้านสวัสดิการสังคม**  
**( รับลงทะเบียน เบี้ยยังชีพผู้สูงอายุ ผู้พิการ เงินสงเคราะห์เบี้ยยังชีพผู้ป่วยเอดส์ )**  
**องค์การบริหารส่วนตำบลบัวสลี อำเภอแม่ลาว จังหวัดเชียงราย**

---

**ที่มา**

ตามพระราชกฤษฎีกาว่าด้วยหลักเกณฑ์และวิธีการบริหารกิจการบ้านเมืองที่ดี พ.ศ. ๒๕๔๖ มาตราที่ ๕๒ ได้กำหนดให้องค์กรปกครองส่วนท้องถิ่นจัดทำหลักเกณฑ์การบริหารกิจการบ้านเมืองที่ดี ประกอบกับพระราชบัญญัติระเบียบบริหารราชการแผ่นดิน (ฉบับที่ ๕) พ.ศ. ๒๕๔๕ มีผลบังคับตั้งแต่วันที่ ๓ ตุลาคม ๒๕๔๕ ได้วางกรอบแนวทาง การบริหารราชการไว้ว่า การบริหารราชการตามพระราชบัญญัตินี้ต้องเป็นไปเพื่อประโยชน์สุขของประชาชน เกิดผลสัมฤทธิ์ต่อภารกิจของรัฐ ควรมีประสิทธิภาพ ความคุ้มค่าในเชิงภารกิจแห่งรัฐ การลดขั้นตอนการปฏิบัติงาน ลดภารกิจและยุบเลิกหน่วยงานที่ไม่จำเป็น การกระจายอำนาจการตัดสินใจเพื่ออำนวยความสะดวก และตอบสนองความต้องการของประชาชน

องค์การบริหารส่วนตำบลบัวสลี เป็นหน่วยงานที่ใกล้ชิดประชาชน มีหน้าที่ในการพัฒนาคุณภาพชีวิตประชาชนในเขตพื้นที่องค์การบริหารส่วนตำบลบัวสลีทุกคนให้ดีขึ้น เข้าถึงสิทธิประโยชน์อันพึงจะได้รับต่อรัฐ โดยในส่วนของพัฒนาคุณภาพชีวิต เนื้อหาของงาน คือ งานสงเคราะห์ประชาชนผู้ทุพพลภาพ ขาดแคลน ไร้ที่พึ่ง ผู้ประสบภัยพิบัติต่าง ๆ งานสงเคราะห์คนชรา คนพิการและทุพพลภาค งานประสานและร่วมมือกับหน่วยงานที่เกี่ยวข้องเพื่อการสังคมสงเคราะห์ งานให้คำปรึกษา แนะนำในด้านสังคมสงเคราะห์แก่ผู้มาขอรับบริการ

ดังนั้นเพื่อให้เป็นไปตามนโยบายเร่งด่วนของรัฐบาล ตามโครงการส่งเสริมการสร้างหลักประกันรายได้ให้แก่ผู้สูงอายุ ผู้พิการ และผู้ป่วยเอดส์ การเข้าถึงสวัสดิการและการช่วยเหลือของรัฐอย่างทั่วถึง งานพัฒนาชุมชน สำนักปลัด จึงได้มีแนวคิดจัดทำเอกสารสำหรับผู้ใช้งาน อีกทั้งปรับปรุงการให้บริการ ลดขั้นตอน ระยะเวลาในการปฏิบัติงานให้ ความรวดเร็ว และมีประสิทธิภาพ ในการตอบสนองความต้องการของประชาชน อำนวยความสะดวกเพื่องานบริการที่มีคุณภาพที่ดีที่สุด ทัวถึงและแก้ไขปัญหาต่าง ๆ ที่เกิดขึ้น ตอบสนองความต้องการของประชาชนในเขตพื้นที่องค์การบริหารส่วนตำบลบัวสลี

## ขั้นตอนการลงทะเบียนรับเบี้ยยังชีพ

### ๑. การลงทะเบียนขอรับเบี้ยยังชีพผู้สูงอายุ

การลงทะเบียนและยื่นคำขอรับเงินเบี้ยยังชีพผู้สูงอายุ

#### กฎหมายที่ให้อำนาจการอนุญาต หรือที่เกี่ยวข้อง

– ระเบียบกระทรวงมหาดไทย ว่าด้วยหลักเกณฑ์การจ่ายเงินเบี้ยยังชีพผู้สูงอายุขององค์กรปกครองส่วนท้องถิ่น พ.ศ. ๒๕๕๒

– ระเบียบกระทรวงมหาดไทย ว่าด้วยหลักเกณฑ์การจ่ายเงินเบี้ยยังชีพผู้สูงอายุขององค์กรปกครองส่วนท้องถิ่น (ฉบับที่ ๒) พ.ศ. ๒๕๖๐

– ระเบียบกระทรวงมหาดไทย ว่าด้วยหลักเกณฑ์การจ่ายเงินเบี้ยยังชีพผู้สูงอายุขององค์กรปกครองส่วนท้องถิ่น (ฉบับที่ ๓) พ.ศ. ๒๕๖๑

– ระเบียบกระทรวงมหาดไทย ว่าด้วยหลักเกณฑ์การจ่ายเงินเบี้ยยังชีพผู้สูงอายุขององค์กรปกครองส่วนท้องถิ่น (ฉบับที่ ๔) พ.ศ. ๒๕๖๒

#### หลักเกณฑ์ วิธีการ เงื่อนไขในการยื่นคำขอ

ระเบียบกระทรวงมหาดไทย ว่าด้วยหลักเกณฑ์การจ่ายเงินเบี้ยยังชีพผู้สูงอายุขององค์กรปกครองส่วนท้องถิ่น (ฉบับที่ ๒) พ.ศ. ๒๕๖๐ (ข้อ๓) ให้ผู้สูงอายุที่จะมีอายุครบหกสิบปีบริบูรณ์ขึ้นไปในปีงบประมาณถัดไปลงทะเบียนและยื่นคำขอรับเงินเบี้ยยังชีพผู้สูงอายุด้วยตนเองต่อองค์กรปกครองส่วนท้องถิ่นที่มีภูมิลำเนา ณ สำนักงานขององค์กรปกครองส่วนท้องถิ่นหรือสถานที่ที่องค์กรปกครองส่วนท้องถิ่นกำหนดตั้งแต่เดือนมกราคม จนถึงเดือนพฤศจิกายนของทุกปี โดยมีหลักฐาน ดังต่อไปนี้

๑. บัตรประจำตัวประชาชน หรือบัตรอื่นที่ออกโดยหน่วยงานของรัฐที่มีรูปถ่าย (ตัวจริง)

๒. ทะเบียนบ้าน (ตัวจริง)

๓. บัญชีเงินฝากธนาคาร สำหรับกรณีและผู้ขอรับเงินเบี้ยยังชีพผู้สูงอายุประสงค์ขอรับเงินเบี้ยยังชีพผู้สูงอายุผ่านธนาคาร

ในกรณีที่มีความจำเป็นผู้สูงอายุที่ไม่สามารถมาลงทะเบียนด้วยตนเองได้ตามวรรคหนึ่ง อาจมอบอำนาจเป็นลายลักษณ์อักษรให้ผู้อื่นเป็นผู้ยื่นคำขอรับเงินเบี้ยยังชีพผู้สูงอายุแทนก็ได้

ในการยื่นคำขอรับลงทะเบียนรับเงินเบี้ยยังชีพผู้สูงอายุ ผู้สูงอายุจะต้องแสดงความประสงค์ขอรับเงินเบี้ยยังชีพผู้สูงอายุโดยวิธีใดวิธีหนึ่ง ดังต่อไปนี้

๑. รับเงินสดด้วยตนเอง หรือรับเงินสดโดยบุคคลที่ได้รับมอบอำนาจจากผู้มีสิทธิ

๒. โอนเงินเข้าบัญชีเงินฝากธนาคารในนามผู้มีสิทธิ หรือโอนเงินเข้าบัญชีเงินฝากธนาคารในนามบุคคลที่ได้รับมอบอำนาจจากผู้มีสิทธิ

ช่วงเวลาการลงทะเบียนในการรับเบี้ยยังชีพผู้สูงอายุ จะแบ่งออกเป็น ๒ ช่วงดังนี้

๑. การลงทะเบียนในช่วงเดือนมกราคม-กันยายน ของทุกปี : สำหรับผู้ที่เกิดก่อนวันที่ ๒ กันยายน ของปีงบประมาณนั้น

๒. การลงทะเบียนในช่วงเดือนพฤศจิกายน-ธันวาคม ของทุกปี : เป็นการลงทะเบียนล่วงหน้า เพื่อที่จะรับเงินในปี งบประมาณ

### วิธีการ

๑. ผู้ที่จะมีสิทธิรับเงินเบี้ยยังชีพผู้สูงอายุในปีงบประมาณถัดไป ยื่นคำขอตามแบบพร้อมเอกสารหลักฐานต่อองค์กรปกครองส่วนท้องถิ่น ณ สถานที่และภายในระยะเวลาที่องค์กรปกครองส่วนท้องถิ่นประกาศกำหนดด้วยตนเอง หรือมอบอำนาจให้ผู้อื่นดำเนินการได้

๒. กรณีผู้สูงอายุที่ได้รับเงินเบี้ยยังชีพผู้สูงอายุจากองค์กรปกครองส่วนท้องถิ่นในปีงบประมาณที่ผ่านมาให้ถือว่าเป็นผู้ได้ลงทะเบียน และยื่นคำขอรับเบี้ยยังชีพผู้สูงอายุตามระเบียบนี้แล้ว

๓. กรณีผู้สูงอายุที่มีสิทธิได้รับเบี้ยยังชีพย้ายที่อยู่ และยังประสงค์จะรับเงินเบี้ยยังชีพผู้สูงอายุ ต้องไปแจ้งต่อองค์กรปกครองส่วนท้องถิ่นแห่งใหม่ที่ตน ย้ายไป

### เบี้ยยังชีพที่ได้รับ

- |                               |                      |
|-------------------------------|----------------------|
| - ผู้สูงอายุ อายุ ๖๐ - ๖๙ ปี  | ได้รับเงิน ๖๐๐ บาท   |
| - ผู้สูงอายุ อายุ ๗๐ - ๗๙ ปี  | ได้รับเงิน ๗๐๐ บาท   |
| - ผู้สูงอายุ อายุ ๘๐ - ๘๙ ปี  | ได้รับเงิน ๘๐๐ บาท   |
| - ผู้สูงอายุ อายุ ๙๐ ปีขึ้นไป | ได้รับเงิน ๑,๐๐๐ บาท |

การนับอายุว่าจะอยู่ในขั้นที่เท่าไร ให้นับ ณ วันที่ ๓๐ กันยายน เท่านั้น

### ตัวอย่างการนับอายุ

๑. นาย ก. เกิดวันที่ ๑ กันยายน ๒๔๘๗ ณ วันที่ ๓๐ กันยายน ๒๕๕๗ นาย ก. จะอายุ ๗๐ ปี หมายความว่า นาย ก. จะได้รับเงิน เบี้ยยังชีพเดือนละ ๗๐๐ ในเดือนตุลาคม ๒๕๕๗ (งบประมาณปี พ.ศ. ๒๕๕๘)

๒. นาง ข. เกิดวันที่ ๒๕ ตุลาคม ๒๔๘๖ ณ วันที่ ๓๐ กันยายน ๒๕๕๗ นาย ข. จะอายุ ๗๐ ปี หมายความว่า นาย ข. จะได้รับเงิน เบี้ยยังชีพเดือนละ ๗๐๐ ในเดือนตุลาคม ๒๕๕๗ (งบประมาณปี พ.ศ. ๒๕๕๘)

๓. นาง ค.เกิดวันที่ ๑๐ มกราคม ๒๔๘๗ ณ วันที่ ๓๐กันยายน ๒๕๕๗ นาย ค. จะอายุ ๗๐ ปี หมายความว่า นาย ค. จะได้รับเงิน เบี้ยยังชีพเดือนละ ๗๐๐ ในเดือนตุลาคม ๒๕๕๗ (งบประมาณปี พ.ศ. ๒๕๕๘)

๔. นาง ง. เกิดวันที่ ๑ ตุลาคม ๒๔๘๗ ณ วันที่ ๓๐ กันยายน ๒๕๕๗ นาย ง. จะอายุ ๖๙ ปี หมายความว่า นาย ง. จะได้รับเงินเบี้ย ยังชีพเดือนละ ๖๐๐ ในเดือนตุลาคม ๒๕๕๗ (งบประมาณปี พ.ศ. ๒๕๕๘)

๕. นาง จ. เกิดวันที่ ๗ ธันวาคม ๒๔๘๗ ณ วันที่ ๓๐ กันยายน ๒๕๕๗ นาย จ. จะอายุ ๖๙ ปี หมายความว่า นาย จ. จะได้รับเงิน เบี้ยยังชีพเดือนละ ๖๐๐ ในเดือนตุลาคม ๒๕๕๗ (งบประมาณปี พ.ศ. ๒๕๕๘)

การนับรอบงบประมาณ คือ ๑ ตุลาคม - ๓๐ กันยายน เช่น

งบประมาณ ๒๕๕๘ จะเริ่มตั้งแต่ ๑ ตุลาคม ๒๕๕๖ - ๓๐ กันยายน ๒๕๕๗

งบประมาณ ๒๕๕๙ จะเริ่มตั้งแต่ ๑ ตุลาคม ๒๕๕๗ - ๓๐ กันยายน ๒๕๕๘

งบประมาณ ๒๕๖๐ จะเริ่มตั้งแต่ ๑ ตุลาคม ๒๕๕๘ - ๓๐ กันยายน ๒๕๖๐

## ๒. การลงทะเบียนขอรับเบี้ยยังชีพผู้พิการรายใหม่

การลงทะเบียนและยื่นคำขอรับเงินเบี้ยความพิการ

### กฎหมายที่เกี่ยวข้อง

- ระเบียบกระทรวงมหาดไทย ว่าด้วยหลักเกณฑ์การจ่ายเงินเบี้ยความพิการให้คนพิการขององค์กรปกครองส่วนท้องถิ่น พ.ศ. ๒๕๕๓
- ระเบียบกระทรวงมหาดไทย ว่าด้วยหลักเกณฑ์การจ่ายเงินเบี้ยยังชีพผู้สูงอายุขององค์กรปกครองส่วนท้องถิ่น (ฉบับที่ ๒) พ.ศ. ๒๕๕๙
- ระเบียบกระทรวงมหาดไทย ว่าด้วยหลักเกณฑ์การจ่ายเงินเบี้ยยังชีพผู้สูงอายุขององค์กรปกครองส่วนท้องถิ่น (ฉบับที่ ๓) พ.ศ. ๒๕๖๑
- ระเบียบกระทรวงมหาดไทย ว่าด้วยหลักเกณฑ์การจ่ายเงินเบี้ยยังชีพผู้สูงอายุขององค์กรปกครองส่วนท้องถิ่น (ฉบับที่ ๔) พ.ศ. ๒๕๖๒

### หลักเกณฑ์ วิธีการ เงื่อนไขในการยื่นคำขอ และในการพิจารณาอนุญาต

ระเบียบกระทรวงมหาดไทย ว่าด้วยหลักเกณฑ์การจ่ายเงินเบี้ยยังชีพผู้สูงอายุขององค์กรปกครองส่วนท้องถิ่น (ฉบับที่ ๒) พ.ศ. ๒๕๕๙ (ข้อ ๓) ให้คนพิการที่ได้จดทะเบียนคนพิการตามกฎหมายว่าด้วยการส่งเสริมคุณภาพชีวิตคนพิการลงทะเบียนและยื่นคำขอรับเงินเบี้ยความพิการด้วยตนเองต่อองค์กรปกครองส่วนท้องถิ่นที่ตนมีภูมิลำเนา ณ ที่ทำการองค์กรปกครองส่วนท้องถิ่น หรือสถานที่ที่องค์กรปกครองส่วนท้องถิ่นกำหนด และมีสิทธิรับเงินเบี้ยความพิการ

ในเดือนถัดไป โดยมีหลักฐานขอรับเงินเบี้ยความพิการ ลงลายมือชื่อรับรองความถูกต้อง ดังต่อไปนี้

๑. บัตรประจำตัวคนพิการตามกฎหมายว่าด้วยการส่งเสริมสุขภาพชีวิตคนพิการ (ตัวจริง)
๒. ทะเบียนบ้าน (ตัวจริง)
๓. สมุดบัญชีเงินฝากธนาคารสำหรับกรณีและผู้ขอรับเงินเบี้ยความพิการประสงค์ขอรับเงินเบี้ยความพิการผ่านธนาคาร ในการยื่นคำขอลงทะเบียนรับเงินเบี้ยความพิการ คนพิการหรือผู้ดูแลคนพิการจะต้องแสดงความประสงค์ขอรับเงินเบี้ยความพิการโดยรับเงินสดด้วยตนเอง หรือโอนเงินเข้าบัญชีเงินฝากธนาคารในนามคนพิการ หรือผู้ดูแลคนพิการ ผู้แทนโดยชอบธรรม ผู้พิทักษ์ ผู้อนุบาล แล้วแต่กรณี

ในกรณีที่คนพิการเป็นผู้เยาว์ซึ่งมีผู้แทนโดยชอบ คนเสมือนไร้ความสามารถหรือคนไร้ความสามารถ ให้ผู้แทนโดยชอบธรรม ผู้พิทักษ์ หรือผู้อนุบาล แล้วแต่กรณี ยื่นคำขอแทนโดยแสดงหลักฐานการเป็นผู้แทนดังกล่าว

### วิธีการ

๑. คนพิการที่จะมีสิทธิรับเงินเบี้ยความพิการในปีงบประมาณถัดไป ให้คนพิการ หรือผู้ดูแลคนพิการ ผู้แทนโดยชอบธรรม ผู้พิทักษ์ ผู้อนุบาล แล้วแต่กรณี ยื่นคำขอตามแบบพร้อมเอกสารหลักฐานต่อองค์กรปกครองส่วนท้องถิ่น ณ สถานที่และภายในระยะเวลา ที่องค์กรปกครองส่วนท้องถิ่นประกาศกำหนด
๒. กรณีคนพิการที่ได้รับเงินเบี้ยความพิการจากองค์กรปกครองส่วนท้องถิ่นในปีงบประมาณที่ผ่านมา ให้ถือว่าเป็นผู้ได้ลงทะเบียนและยื่นคำขอรับเงินเบี้ยความพิการตามระเบียบนี้แล้ว
๓. กรณีคนพิการที่มีสิทธิได้รับเงินเบี้ยความพิการได้ย้ายที่อยู่ และยังประสงค์ประสงค์จะรับเงินเบี้ยความพิการต่อไปแจ้งต่อองค์กรปกครองส่วนท้องถิ่นแห่งใหม่ที่ตนย้ายไป

## เบี้ยยังชีพที่ได้รับ

ผู้พิการได้รับเงิน เดือนละ ๘๐๐ บาท

## ๓. การลงทะเบียนขอรับเบี้ยยังชีพผู้ป่วยเอดส์

การขอรับการสงเคราะห์ผู้ผู้ป่วยเอดส์

### กฎหมายที่เกี่ยวข้อง

– ระเบียบกระทรวงมหาดไทย ว่าด้วยการจ่ายเงินสงเคราะห์เพื่อการยังชีพขององค์กรปกครองส่วนท้องถิ่น พ.ศ. ๒๕๔๘

### หลักเกณฑ์ วิธีการ เงื่อนไขในการยื่นคำขอ

– ระเบียบกระทรวงมหาดไทย ว่าด้วยการจ่ายเงินสงเคราะห์เพื่อการยังชีพขององค์กรปกครองส่วนท้องถิ่น พ.ศ. ๒๕๔๘ กำหนดให้ผู้ป่วยเอดส์ที่มีคุณสมบัติครบถ้วนตามระเบียบฯ และมีความประสงค์จะขอรับการสงเคราะห์ให้ยื่นคำขอต่อผู้บริหารท้องถิ่นที่ตนมีภูมิลำเนาอยู่ กรณีไม่สามารถเดินทางมายื่นคำขอรับการสงเคราะห์ด้วยตนเองได้จะมอบอำนาจให้ผู้อุปการะมาดำเนินการก็ได้

### การลงทะเบียนขอรับเบี้ยยังชีพผู้ผู้ป่วยเอดส์

– ระเบียบกระทรวงมหาดไทยว่าด้วยการจ่ายเงินสงเคราะห์เพื่อการยังชีพขององค์กรปกครองส่วนท้องถิ่น พ.ศ. ๒๕๔๘

ผู้ผู้ป่วยเอดส์สามารถมายื่นคำขอรับเงินสงเคราะห์ได้ตลอด โดยนำเอกสารมายื่น ดังนี้

๑. บัตรประจำตัวประชาชน จำนวน ๑ ฉบับ (ตัวจริง)
๒. ทะเบียนบ้าน จำนวน ๑ ฉบับ (ตัวจริง)
๓. ใบรับรองแพทย์ ระบุว่า เป็น “ผู้ผู้ป่วยเอดส์”

### หลักเกณฑ์

ผู้มีสิทธิจะได้รับเงินสงเคราะห์ต้องเป็นผู้มีคุณสมบัติและไม่มีลักษณะต้องห้าม ดังต่อไปนี้

๑. เป็นผู้ผู้ป่วยเอดส์ที่แพทย์ได้รับรองและทำการวินิจฉัยแล้ว
๒. มีภูมิลำเนาอยู่ในเขตพื้นที่องค์กรปกครองส่วนท้องถิ่น
๓. มีรายได้ไม่เพียงพอแก่การยังชีพ หรือถูกทอดทิ้ง หรือขาดผู้อุปการะเลี้ยงดู หรือไม่สามารถประกอบอาชีพเลี้ยงตนเองได้ในการขอรับการสงเคราะห์ผู้ผู้ป่วยเอดส์ ผู้ป่วยเอดส์ที่ได้รับความเดือดร้อนกว่า หรือผู้ที่มีปัญหาซ้ำซ้อน หรือผู้ที่อยู่อาศัยอยู่ในพื้นที่ห่างไกลทุรกันดารยากต่อการเข้าถึงบริการของรัฐเป็นผู้ได้รับการพิจารณา ก่อน

### วิธีการ

๑. ผู้ป่วยเอดส์ ยื่นคำขอตามแบบพร้อมเอกสารหลักฐานต่อองค์กรปกครองส่วนท้องถิ่น ณ ที่ทำการองค์กรปกครองส่วนท้องถิ่น ด้วยตนเองหรือ มอบอำนาจให้ผู้อุปการะมาดำเนินการก็ได้
๒. ผู้ป่วยเอดส์รับการตรวจสภาพความเป็นอยู่ คุณสมบัติว่าสมควรได้รับการสงเคราะห์หรือไม่ โดยพิจารณาจากความเดือดร้อน เป็นผู้ที่มีปัญหาซ้ำซ้อน หรือเป็นผู้ที่อยู่อาศัยอยู่ในพื้นที่ห่างไกลทุรกันดารยากต่อการ

เข้าถึงบริการของรัฐ

๓.กรณีผู้ป่วยเอดส์ที่ได้รับเบี้ยยังชีพย้ายที่อยู่ ถือว่าขาดคุณสมบัติตามนัยแห่งระเบียบ ต้องไปยื่นความประสงค์ต่อองค์กรปกครองส่วนท้องถิ่นแห่งใหม่ที่ตนย้ายไปเพื่อพิจารณาใหม่

เบี้ยยังชีพที่ได้รับ

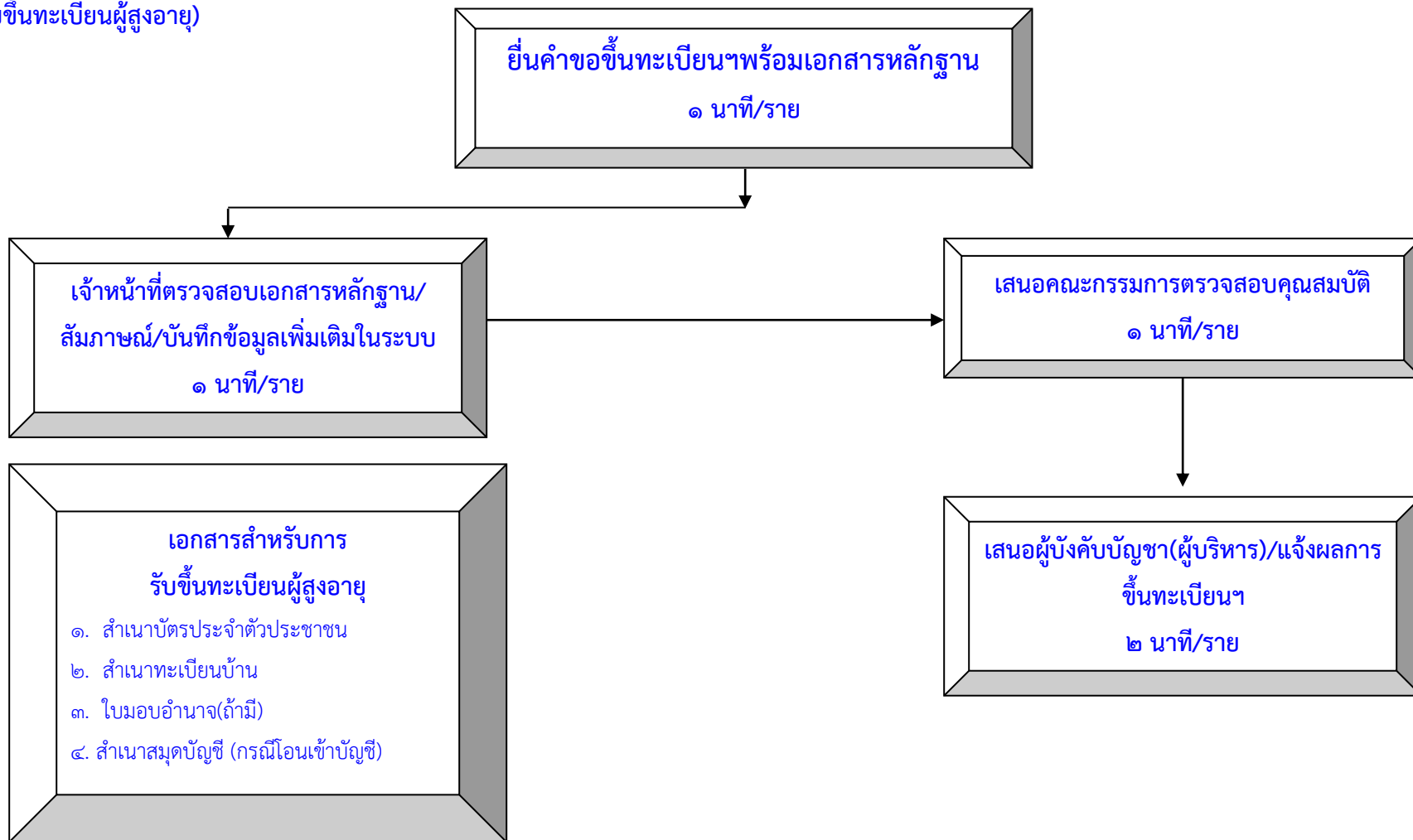
ผู้ป่วยเอดส์ ได้รับเงิน เดือนละ ๕๐๐ บาท

กำหนดระยะเวลาแล้วเสร็จของงานบริการ  
ด้านสวัสดิการสังคม (เบี้ยยังชีพผู้สูงอายุ ผู้พิการ ผู้ป่วยเอดส์ )

| ที่ | กระบวนงาน                               | ระยะเวลาเดิม<br>ที่องค์กรปกครอง<br>ส่วนท้องถิ่นให้บริการ | ระยะเวลาที่ปรับลด |
|-----|---|--|-------------------|
| ๑   | งานรับขึ้นทะเบียนผู้สูงอายุ             | ๑๐ นาที/ราย  | ๓- ๕ นาที/ราย     |
| ๒   | งานรับขึ้นทะเบียนผู้พิการ               | ๑๐ นาที/ราย  | ๓- ๕ นาที/ราย     |
| ๓   | งานขึ้นทะเบียนเงินสงเคราะห์ผู้ป่วยเอดส์ | ๗ วัน/ราย  | ๕ วัน/ราย         |

หมายเหตุ : เริ่มเวลาตั้งแต่ผู้มารับบริการมีเอกสารครบถ้วนถูกต้อง

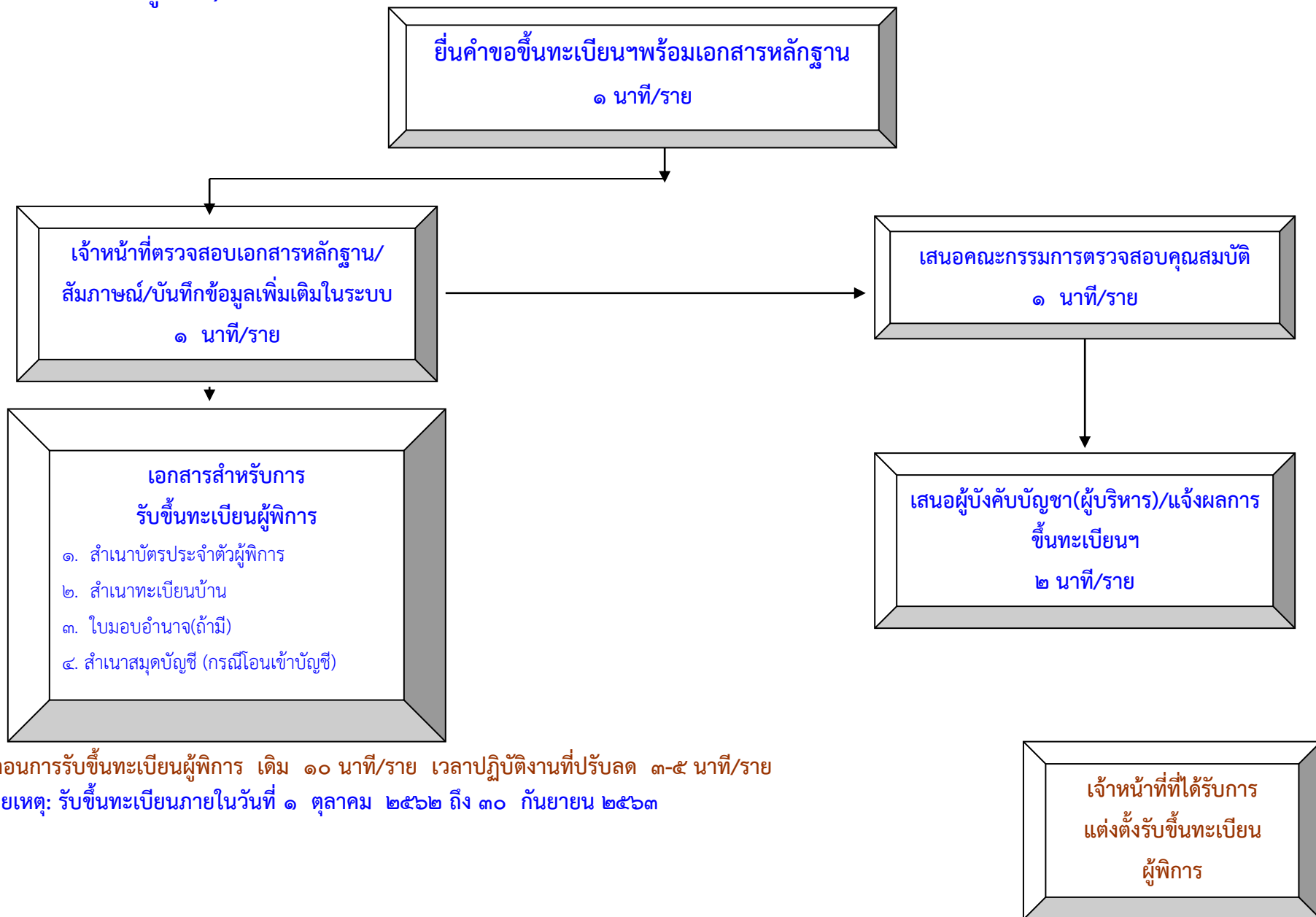
แผนผังแสดงขั้นตอนและระยะเวลาการปฏิบัติราชการ  
(การรับขึ้นทะเบียนผู้สูงอายุ)



ขั้นตอนการรับขึ้นทะเบียนผู้พิการ เดิม ๑๐ นาที/ราย เวลาปฏิบัติงานที่ปรับลด ๓-๕ นาที/ราย  
หมายเหตุ: รับขึ้นทะเบียนภายในวันที่ ๑ ตุลาคม ๒๕๖๒ ถึง ๓๐ กันยายน ๒๕๖๓

เจ้าหน้าที่ที่ได้รับการแต่งตั้ง  
รับขึ้นทะเบียนผู้สูงอายุ

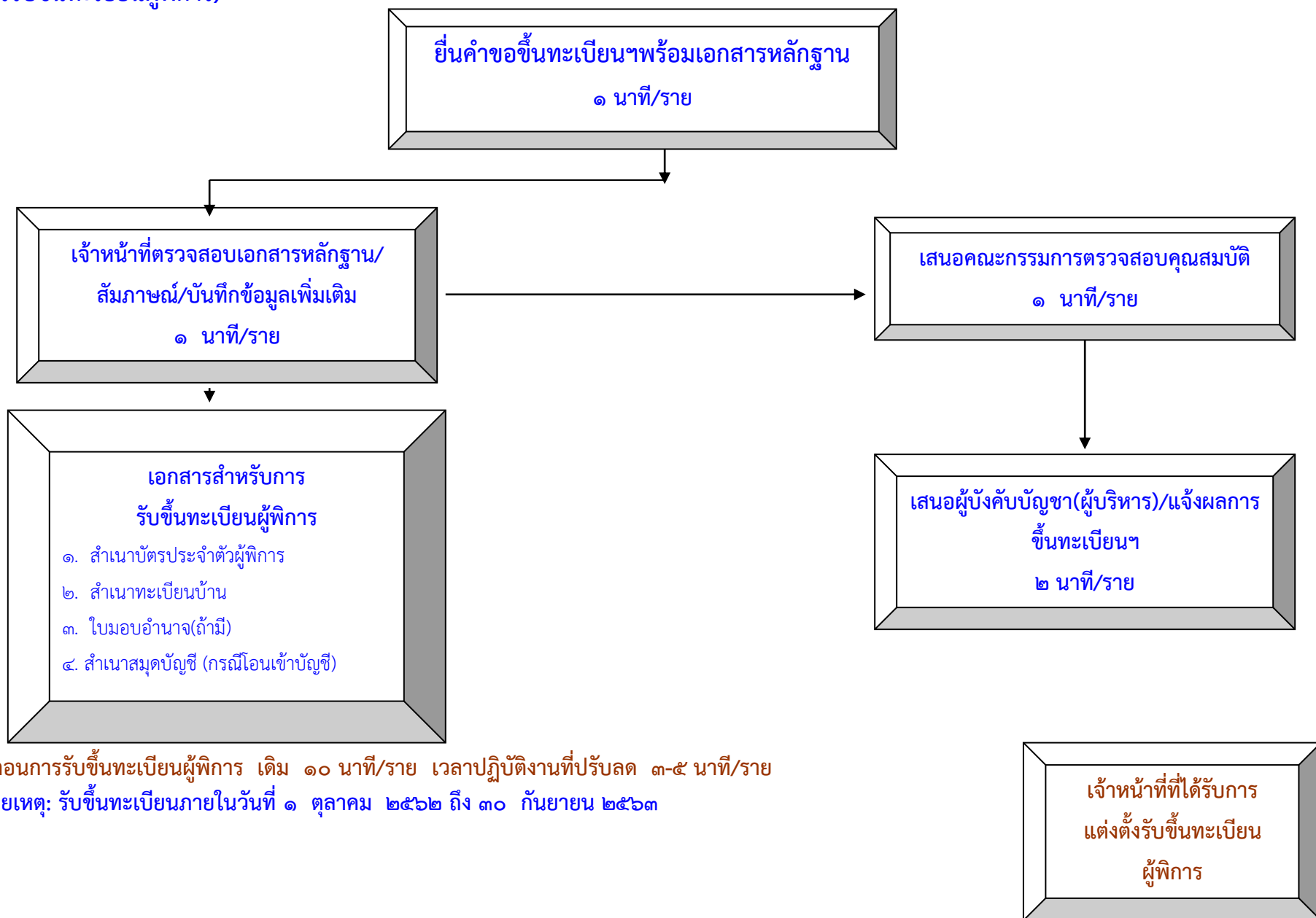
แผนผังแสดงขั้นตอนและระยะเวลาการปฏิบัติราชการ  
(การรับขึ้นทะเบียนผู้พิการ)



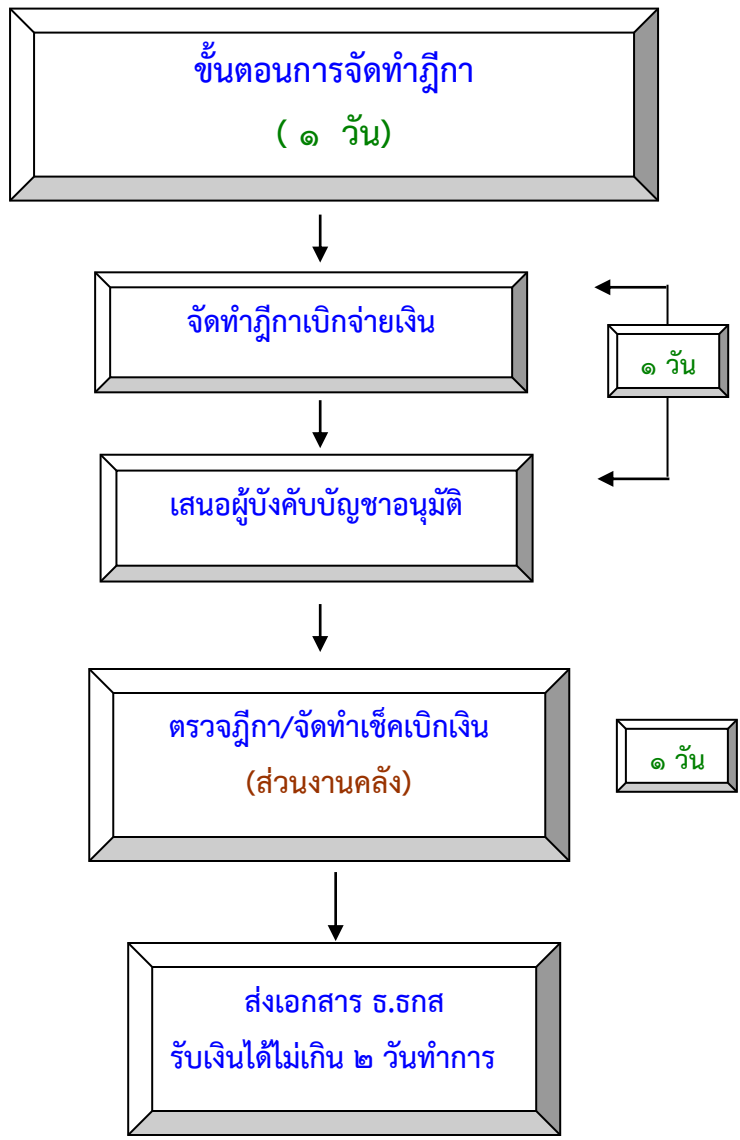
ขั้นตอนการรับขึ้นทะเบียนผู้พิการ เดิม ๑๐ นาที/ราย เวลาปฏิบัติงานที่ปรับลด ๓-๕ นาที/ราย  
หมายเหตุ: รับขึ้นทะเบียนภายในวันที่ ๑ ตุลาคม ๒๕๖๒ ถึง ๓๐ กันยายน ๒๕๖๓



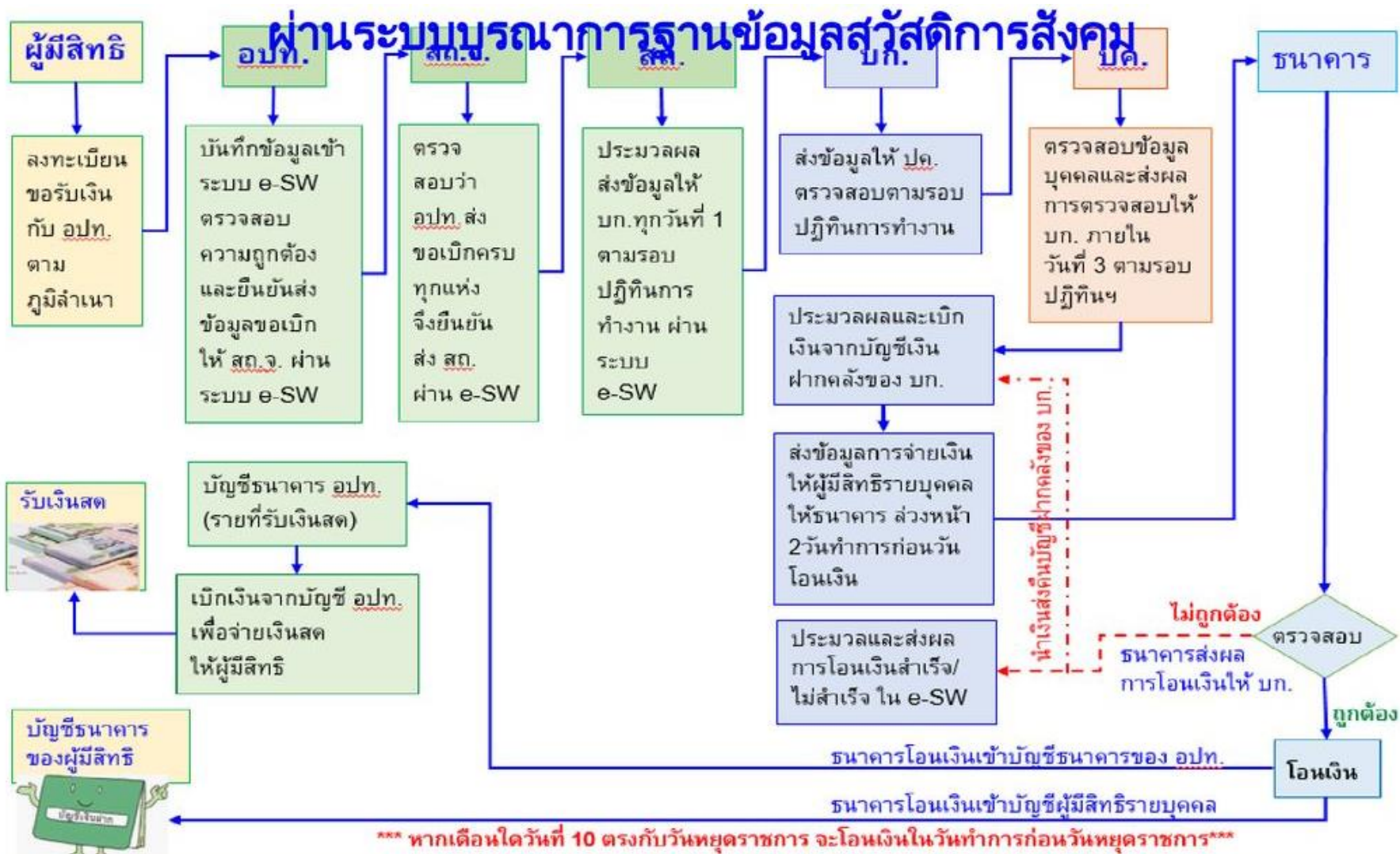
แผนผังแสดงขั้นตอนและระยะเวลาการปฏิบัติราชการ  
(การรับขึ้นทะเบียนผู้พิการ)



แผนผังแสดงขั้นตอนและระยะเวลาการปฏิบัติราชการ  
(การเบิกเบี้ยผู้ป่วยเอดส์)



แผนผังแสดงขั้นตอนและระยะเวลาการปฏิบัติราชการ  
(การเบิก-จ่ายเงินเบี้ยยังชีพผู้สูงอายุ เบี้ยความพิการ)



**การดำเนินการจ่ายเงินเบี้ยยังชีพผู้สูงอายุและเบี้ยความพิการของ อปท. ตามโครงการบูรณาการฐานข้อมูลสวัสดิการสังคม**

| วันที่        | อปท.   | สก.  | บก.  |   | ปค.  |  |
|---------------|--|--|--|---|--|--|
|               | ระบบสารสนเทศการจัดการฐานข้อมูลเบี้ยยังชีพ (ระบบ Online)  |  | ระบบ e-SW  | ระบบ GFMIS  |  |  |
| ก่อนสิ้นเดือน | บันทึก+ปรับปรุง+ตรวจสอบ+ยืนยันข้อมูล ผส. /ทก. ผ่านระบบสารสนเทศของ สก.  | ส่งหนังสือแจ้งจัดสรรงบประมาณของ อปท. แต่ละแห่ง เป็นรายไตรมาส   |  | หลักเงินเข้าบัญชีเงินฝากคลังของ อปท. แต่ละแห่ง                          |  |  |
| 1             |  | ประมวลผลข้อมูลรายการจ่ายด้วยระบบสารสนเทศฯ ของ สก. และส่งให้ระบบ e-SW ของ บก. ณ จุดรับ-ส่งข้อมูล  | - นำเข้าข้อมูล และตรวจสอบความถูกต้องเบื้องต้น<br>- ส่งข้อมูลบุคคลให้ ปค. ตรวจสอบการมีตัวตน |   | ตรวจสอบฐานข้อมูลทะเบียนราษฎร<br>- เลข ปชช./วตป.เกิด<br>- สัญชาติ/มีชีวิต-ตาย<br>- ย้ายทะเบียนบ้าน<br>ส่งข้อมูลผลการตรวจสอบฐานข้อมูลทะเบียนราษฎรให้ บก. |  |
| 3             |  |  |  |   |  |  |
| 4             |  |  | ประมวลผลตรวจสอบข้อมูลจาก ปค. และข้อมูลผู้รับบำนาญ  |   |  |  |
| 5             | เรียกดูรายงานต่าง ๆ ในระบบ e-SW<br>- ผลการตรวจสอบจากกรมการปกครอง<br>- รายงาน ระบุจ่าย สาเหตุ....   | <input type="checkbox"/> เรียกดูรายงานต่าง ๆ ในระบบ e-SW<br>- เรียกดูรายงานผลตรวจจาก ปค.<br>- เรียกดูรายงาน ระบุจ่าย<br>- ตาม/วตป.เกิดไม่ตรง ปค.<br>- ย้าย /ทะเบียนบ้านกลาง<br>- ชำช้อน<br>- รับบำนาญฯ<br>- รายงานตรวจสอบรายการเตรียมจ่าย<br>- เข้าบัญชีธนาคารของผู้มีสิทธิ<br>- เข้าบัญชีธนาคารของ อปท.(เงินสด) | จัดทำรายงานต่าง ๆ ขออนุมัติสั่งจ่ายเงิน  | เบิกเงินจากบัญชีเงินฝากคลังของ อปท. แต่ละแห่งในระบบ GFMIS               |  |  |
| 6             | - ตาม<br>- วตป.เกิดไม่ตรง ปค.<br>- ย้าย /ทะเบียนบ้านกลาง   |  |  |   |  |  |
| 7             | - ชำช้อน<br>- รับบำนาญฯ  |  |  |   |  |  |
| 8             | - รายงานจ่าย (เข้าบัญชี/เงินสด)<br>- รายงานตรวจสอบรายการเตรียมจ่าย<br>- เข้าบัญชีธนาคารผู้มีสิทธิ<br>- เข้าบัญชีธนาคารของ อปท.(เงินสด)   |  |  |   | ส่งจ่ายเงินและส่งข้อมูลรายบุคคลให้ธนาคารล่วงหน้า 2 วันทำการก่อนวันโอนเงิน<br><br>- ธนาคารโอนเงินให้ผู้มีสิทธิ<br>- บก. ประมวลผลการโอนเงินในระบบ e-SW   |  |
| 10            | เรียกดูรายงานเคลื่อนไหวเงินฝากคลังของ อปท. ในระบบ GFMIS  |  |  |   |  |  |
| 11            | เรียกรายงานต่างๆ ในระบบ e-SW<br>- ตรวจสอบการจ่ายเงิน<br>- โอนสำเร็จ (เข้าบัญชี/เงินสด)<br>- โอนไม่สำเร็จ reject (เข้าบัญชี/เงินสด)<br>- สรุปการจ่ายเงิน<br>- ตรวจสอบการจ่ายเงินรายบุคคล<br>- รายละเอียดการจ่ายเงินรายบุคคล | - นำเข้าข้อมูลผลการโอนเงินเพื่อประมวลผล update ในระบบสารสนเทศฯ ของ สก.   | ส่งผลการโอนเงินให้ สก. (ระบบสารสนเทศฯ และระบบ e-LAAS)                                      | นำเงินที่โอนไม่สำเร็จ (reject) ส่งคืนบัญชีเงินฝากคลังของ อปท. แต่ละแห่ง |  |  |
| 12            |  |  |  |   |  |  |
| 13            |  |  |  |   |  |  |
| 14            | เรียกดูรายงานเคลื่อนไหวเงินฝากคลังของ อปท. ในระบบ GFMIS  |  |  |   |  |  |

# คู่มือ

ขั้นตอนการให้บริการประชาชนด้านสวัสดิการสังคม  
รับลงทะเบียนเบี้ยยังชีพผู้สูงอายุ ผู้พิการ เงินสงเคราะห์เบี้ยยังชีพผู้ป่วยเอดส์

องค์การบริหารส่วนตำบลบัวสลิ  
อำเภอแม่ลาว จังหวัดเชียงราย